

ТУРИСТИЧНИЙ ПОТЕНЦІАЛ ЛЬВІВСЬКОЇ ОБЛАСТІ ТА ЇЇ КУРОРТНИХ ПОСЕЛЕНЬ

Туристична галузь і її бальнеологічна складова є тою галуззю господарського комплексу, яка дозволяє ефективно використовувати потенціал місцевих ресурсів – ландшафтні, водні, біотичні, бальнеологічні, рекреаційні, етнографічні, архітектурні, історико-культурні, а також традиції місцевого етносу.

Львівська область вважається однією з найбагатших на рекреаційні та лікувально-оздоровчі ресурси областей України. Проте на сьогодні існує багато чинників, які стримують розвиток туристично потенціалу курортних поселень Львівщини. До них належать: недостатній рівень розвитку обслуговуючих галузей господарського комплексу регіону, недостатня державна підтримка туризму як галузі господарства (недосконалість державної нормативно-правової бази, відсутність належного фінансування програм тощо) через воєнні дії на території країни, недостатня координація діяльності галузей міського господарства, відсутність гнучкої системи стимулювання інвестицій в туризм, недостатня кількість засобів розміщення туристів різних категорій, брак коштів для комплексу рекламних заходів з просування туристичного продукту Львівщини на міжнародний туристичний ринок тощо.

В таких умовах визначення туристичного (зокрема бальнеологічного) потенціалу курортних поселень Львівської області, аналіз чинників, які впливають на нього, обґрунтування напрямків його раціонального використання є актуальним завданням, яке потребує подальших досліджень.

Ключові слова: курортні поселення, туристичний потенціал, інфраструктура туризму, природні ресурси туризму, Львівська область.

Постановка науково-практичної проблеми, актуальність і новизна дослідження.

Аналіз туристичної сфери регіонів України, зокрема Львівської області, перебуває в полі зору дослідників різних кафедр та університетів Карпатсько-Подільського регіону України, у тому числі кафедри туризму географічного факультету Львівського національного університету імені Івана Франка [3, 4, 6-9, 18]. У працях цих науковців головна увага була приділена дослідженню чинників, що впливають на розвиток туризму у Львівській області, формуванню видової структури туристичної діяльності регіону, характеристики передумов виникнення і розвитку елементів інфраструктури туризму та його окремих видів [5, 15, 16]. Водночас недостатньо висвітленими залишаються питання аналізу та оцінки потенціалу і загроз для розвитку туризму у Львівській області та в її курортних поселеннях.

Аналіз останніх публікацій за темою дослідження. За останні роки було опубліковано значну кількість наукових праць, у яких прямо чи опосередковано досліджується проблематика туристичної сфери, її розвитку, інфраструктурного та ресурсного забезпечення в Україні та у Львівській області зокрема. Так, В. Р. Монастирський опублікував посібник “Природні ресурси і рекреаційні комплекси світу”, де у тому числі основна увага приділяється рекреаційному комплексу України [18].

У посібнику М. Книш і Л. Котик [9] проблематика туризму вивчається з позиції глобальних проблем урбанізації та збереження здоров'я населення.

Питання розвитку сфери туризму досліджується у посібнику Н. Мандюк та А. Манько “Менеджмент у туризмі” [16], у статі Ю. Зінька, М. Мальської та ін. на міжнародному онлайн-семінарі (м. Львів, 20 грудня 2022 р) [3]. Крім того, у контексті цифрової трансформації України, це питання також активно обговорювалося на Всеукраїнському онлайн-семінарі, зокрема Мариняком Я. з доповіддю «Трансформація туристичного сектору України через призму концепції розвитку цифрової економіки» [25].

Оцінка потенціалу розвитку туристичної галузі Львівщини та її курортних поселень була детально описана у підручнику М. Мальської та Н. Паньків [17] та в посібнику “ГІС в урбаністиці та просторовому плануванні” Зубик А. І. [4] через призму побудови геопросторової моделі дійсності, зручної для проведення подальшого аналізу.

У посібнику З. Паньків і Т. Ямелинець [24] детально вивчено питання нормативної грошової оцінки земель. В контексті даної тематики ґрунтовно описано оцінку земель різного (несільськогосподарського) призначення та застосування ГІС-методів у її проведенні.

Метою дослідження є оцінка стану розвитку туризму в курортних поселеннях Львівської області та характеристика потенціалу його розвитку.

Матеріали та методи дослідження. Для написання статті були використані матеріали власного дисертаційного дослідження, яке стосувалося вивчення стану розвитку туризму в курортних поселеннях різних типів Львівської

області, статистичні матеріали, публікації досліджуваної тематики інших авторів [1-5, 7-13, 16-22, 26]. У роботі були використані такі методи як збирання інформації, її аналіз, узагальнення, синтез, SWOT-аналіз сильних і слабких сторін, сприятливих можливостей і потенційних загроз для розвитку туризму в курортних поселеннях Львівської області, геоінформаційно-картографічне моделювання та інші.

Викладення основного матеріалу. Львівська область – туристично-рекреаційний регіон, який володіє великою кількістю туристичних ресурсів [26], зокрема бальнеологічних, має достатньо розвинену матеріально-технічну базу туристичної сфери та презентабельну достовірну інформацію про регіон, яка відповідає потребам туристів і спрямована на досягнення максимального соціально-економічного ефекту від функціонування сфери туризму [23].

Основу туристично-рекреаційного потенціалу Львівщини становлять природні (кліма-

тичні, бальнеологічні, ландшафтні, водні) [1, 10] та історико-культурні (археологічні, сакральні, історичні, архітектурні, мистецькі, події) туристичні ресурси [19]. Сюди також відносять туристичну інфраструктуру (заклади готельного господарства, громадського харчування, санаторно-курортної сфери і транспортної системи, туристичні фірми та інформаційне забезпечення туризму і рекреації [14].

Львівська область вважається одним з найпривабливіших і найбільш популярних туристично-рекреаційних регіонів України [12, 26], які відзначаються позитивною та сталою динамікою розвитку туристичної індустрії протягом останніх десяти років.

Для виділення сильних і слабких сторін, сприятливих можливостей і потенційних загроз туристично-рекреаційного потенціалу Львівської області в цілому і її курортних поселень зокрема був виконаний SWOT-аналіз (табл. 1).

Таблиця 1

SWOT-аналіз туристично-рекреаційного потенціалу Львівської області
(укладено авторкою [2, 28])

Сильні сторони	Слабкі сторони
<ol style="list-style-type: none"> 1. Географічне положення області. 2. Багата мінерально-сировинна та рекреаційна база (мінеральні води, природні та ландшафтні парки, геологічні, геоморфологічні об'єкти, пам'ятки садово-паркового мистецтва тощо). 3. Велика кількість санаторно-курортних закладів. 4. Відомі театри та музеї. 5. Багата різновікова архітектурна спадщина. 6. Історичні зв'язки з українською діаспорою у світі. 	<ol style="list-style-type: none"> 1. Нечітка політика щодо розвитку туристичної галузі у містах-курортах. 2. Високий рівень бюрократії на рівні міських і районних рад. 3. Незадовільний стан багатьох туристичних об'єктів; 4. Мала кількість готелів різних стандартів. 5. Зниження привабливості міст-курортів через аварійний стан їхніх будинків. 6. Низька конкурентоспроможність міст-курортів у туристичній сфері. 7. Невисокий рівень розвитку місцевих та національних туристичних агенцій. 8. Відсутність позиціонування міст-курортів Львівщини у міжнародній туристичній мережі. 9. Низький розвиток інфраструктури охорони природи. 10. Екологічні проблеми міст-курортів області (утилізація твердих побутових відходів, сміттєзвалища та ін.). 11. Малий обсяг інвестицій у культурні, освітні, мистецькі заклади та організації.
Сприятливі можливості	Потенційні загрози
<ol style="list-style-type: none"> 1. Близькість державного кордону з Польщею, Словаччиною, Угорщиною та Румунією, іншими країнами ЄС. 2. Велика кількість закладів сфери обслуговування. 3. Близькість до рекреаційної зони Карпатського регіону. 4. Покращення міжнародного іміджу України та Львівської області. 5. Добра збереженість природного різноманіття області. 6. Покращення екологічної ситуації в регіоні. 7. Розвиток різних складових туристичної та відпочинкової інфраструктури. 	<ol style="list-style-type: none"> 1. Політична ситуація в Україні; 2. Занепад архітектурних пам'яток та урбаністичної структури міст-курортів; 3. Неєфективна промоція міст-курортів на міжнародному рівні; 4. Негативний міжнародний імідж регіону через складні соціально-політичні події та російську агресію. 5. Недостатній рівень модернізації туристичної інфраструктури Львівщини. 6. Складна екологічна ситуація через активну роботу міжнародних транспортних коридорів. 7. Скорочення обсягу інвестицій в екологічну сферу та охорону довкілля.

Виявлений стан зумовлений такими чинниками:

1. Природно-ресурсний потенціал. Рельєф Львівщини різноманітний і представлений низовинами, височинами, низькогір'ям і середньогір'ям. Він придатний для використання у сфері гірськолижного, пішохідного, авто-

мобільного, велосипедного, водного та інших видів туризму (рис. 1, 2) [10, 13]. Львівська область володіє великими запасами мінеральних вод, озокериту, лікувальних грязей тощо [2]. Її територія характеризується потужним біотичним і ландшафтним різноманіттям.

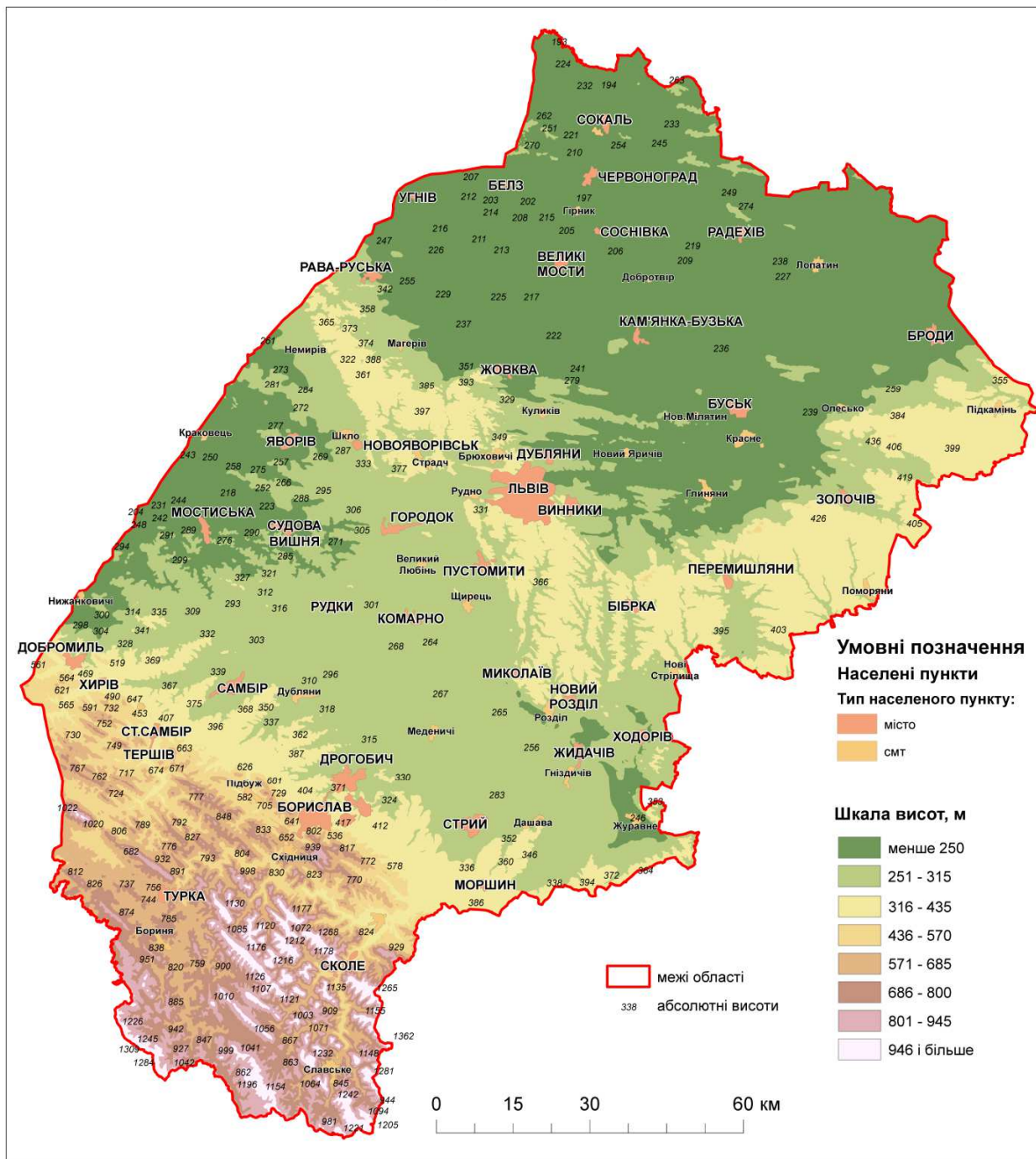


Рисунок 1. Рельєф Львівської області як її туристично-рекреаційний ресурс (укладено авторкою [28]).

Необхідно зазначити, що сьогодні найінтенсивніше з усіх ресурсів туризму використовуються мінеральні води Передкарпаття [11, 16, 26] (курорти м. Трускавець, м. Моршин і селище Шкло), Бескидського низькогір'я (курорти Східниця і селище Верхнє Синьовидне, с. Розлуч), Розточчя та Опілля (курорти Немирів, селище Великий Любінь і селище Розділ) [2, 17].

У середньому видобуток мінеральних вод складає 1,1 тис. куб. м./добу [2].

Львівська область багата і на торфові лікувальні грязі, які утворилися через заростання (заторфовування) водойм і заболочених ґрунтів [2, 28]. Найбільш відомі родовища області є у селищах Великий Любінь, Шкло, Немирів і м. Моршин [23].

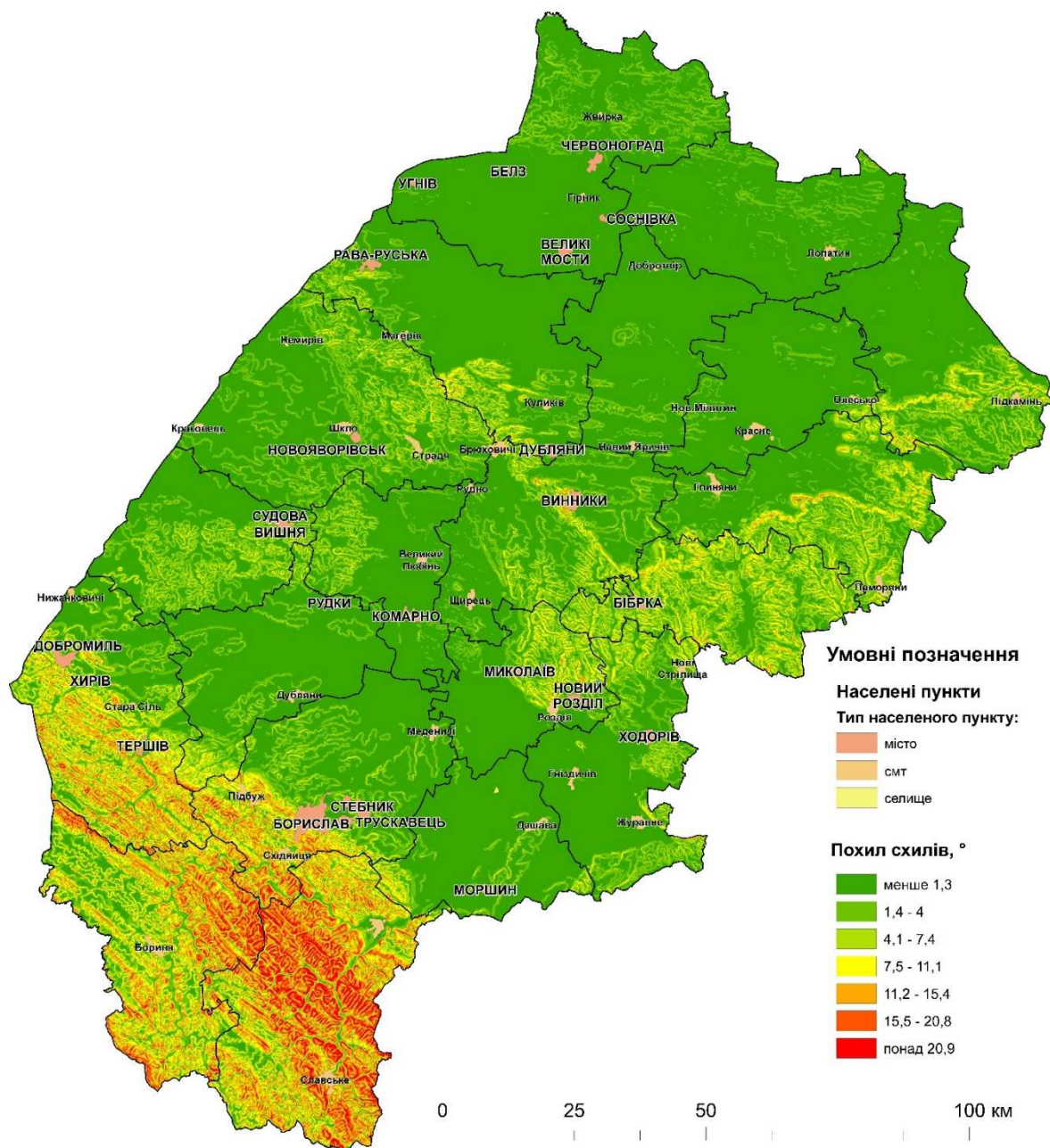


Рисунок 2. Крутизна схилів Львівської області як показник придатності рельєфу для розвитку різних видів туризму (укладено авторкою)

Тут також є значні площі природних ландшафтних, лісових, водних, спелеологічних та інших видів ресурсів, функціонує густа мережа доріг та поселень різних типів і рангів [2, 28].

2. Економіко-географічний – розташування області в центрі Європи, поблизу рекреаційної зони Карпат, вигідна транспортна доступність, різноманітні міжнародні зв'язки [2, 8, 10, 13, 28].

3. Культурно-історичний. В області нараховується велика кількість архітектурних, археологічних, історичних і культурних пам'яток, які належать до різних епох, стилів, релігій і культур [10, 11, 13, 14]. Вони є чинником, який доповнює та урізноманітнює запити туристів

[2, 10, 13, 28].

4. Екологічний. Екологічні умови в цілому є сприятливими для розвитку туризму. Функціонування екологічно небезпечних підприємств Львівщини [2, 13] може бути чинником, який негативно впливатиме на розвиток туризму, зокрема й бальнеологічного [10, 13]. Це також стосується і сміттєзвалищ [2, 28].

5. Інфраструктурний. На сьогодні у Львівській області повноцінно функціонує 245 туристичних підприємств, 124 санаторно-курортні заклади, 500 садиб зеленого туризму, 250 закладів проживання, 280 закладів харчування, 12 туристично-інформаційних центрів, більше 162 державних та громадських музеїв і галерей, 10 театрів тощо [10, 12, 13, 20]. Варто

також зазначити, що фахівцями розроблено широкий спектр туристичних маршрутів території області, які обслуговуються 750 кваліфіко-

ваними екскурсоводами і гідами-перекладачами (табл. 2) [2, 28].

Таблиця 2

Туристичні маршрути Львівської області (укладено авторкою, [28])

№ з/п	Назва маршруту	Географія маршруту	Довжина маршруту	Особливості маршруту
1	Золоте кільце Бойківщини	Турка – Розлуч – Самбір-Кульчиці – Нагуєвичі – Східниця – Урич – Сколе – Тухля – Нижні Ворота (Закарпаття) – Воловець (Закарпаття) – Міжгір'я (Закарпаття) – озеро Синевір (Закарпаття) – Болехів (Івано-Франківщина) – Моршин – Стрий – Дрогобич – Трускавець – Східниця – Турка	534 км	Автомобільний туристичний маршрут
2	Руський путь – прадавній шлях через Карпати	Самбір – Стрілки – Лімна – Вовче – витік р. Дністер – Розлуч – Турка – Бориня – Комарники – Либохора – перевал “Руський путь” – долина р. Латориця (Закарпаття)	80 км	Туристичний маршрут проходить через один із найдавніших та найнебезпечніших торгових шляхів – “Руський Путь”, відомий ще з доби неоліту
3	Ужоцький перевал – “ворота” у Закарпатську область	Розлуч – Турка – Сянки (потягом) – Верховинський Вододільний хребет (до г. Пікуй) – Гусне	75 км	Туристичний маршрут через Ужоцький перевал – центр історичних подій Першої світової війни 1914 – 1918 рр.
4	Фортеця Тустань – цікава природна атракція IX-XVI ст.	Розлуч – Явора – Свидник – Ясінка – Кіндратів – Головське – Східниця – Урич	60 км	Піший, автомобільний, річковий туристичний маршрут до легендарних Урицьких скель, де в X – XIII ст. функціонувала середньовічна наскельна фортеця – град Тустань
5	Маківка – гора невмирущої слави Українських Січових Стрільців	Розлуч – Турка – Ільник – Багнувате – хребет Високий Верх – Козева – Половецьке – г. Маківка	50 – 55 км	Туристичний маршрут пролягає мальовничими місцями Турківщини та Сколівщини до гори невмирущої слави Українських Січових Стрільців – г. Маківки

6. Соціально-економічний чинник. Розвиток сфери туризму забезпечує покращення умов проживання населення, створення додат-

кових робочих місць у Львівській області [10, 13, 28], притік інвестицій тощо [2, 10, 13].

Таблиця 3

Поселення Львівської області (укладено авторкою за даними [20])

Ранг поселення	Курортні поселення
Населені пункти міського типу (78 од.)	
Міста (44 од.). З них: ✓ Міста обласного значення (9 од.); ✓ Міста районного значення (35 од.)	Курортні міста (3 од.). З них: ✓ Курортні міста обласного значення (2 од.): 1. м. Моршин (Стрийський р-н), бальнеологічний і грязьовий туризм; 2. м. Трускавець (Дрогобицький р-н), бальнеологічний туризм. ✓ Курортні міста районного значення (1 од.): 1. м. Сколе (Стрийський р-он), гірськолижний туризм
Селища міського типу (34 од.)	Курортні селища міського типу (8 од.): 1. смт. Брюховичі (Львівський р-н), зелений туризм; 2. смт. Великий Любін (Львівський р-н), бальнеологічний і грязьовий туризм; 3. смт. Верхне Синьовидне (Стрийський р-н), зелений туризм; 4. смт. Івано-Франкове (Яворівський р-н), зелений туризм; 5. смт. Немирів (Яворівський р-н), бальнеологічний і грязьовий

	туризм; 6. смт. Славське (Стрийський р-н), гірськолижний туризм; 7. смт. Східниця (Дрогобицький р-н), бальнеологічний туризм; 8. смт. Шкло (Яворівський р-н), бальнеологічний і грязьовий туризм.
Населені пункти сільського типу (1850 од.)	
Села (1849 од.)	Курортні села (7 од.): 1. с. Гребенів (Стрийський р-н), кліматичний і зелений туризм; 2. с. Корчин (Стрийський р-н), зелений туризм; 3. с. Лисовичі (Стрийський р-н), бальнеологічний туризм; 4. с. Модричі (Дрогобицький р-н), бальнеологічний туризм; 5. с. Опака (Дрогобицький р-н), гірськолижний туризм; 6. с. Смеречка (Самбірський р-н), бальнеологічний і зелений туризм; 7. с. Розлуч (Самбірський р-н), бальнеологічний і гірськолижний туризм.
Селища (1 од.)	-

Сукупність охарактеризованих чинників сприяла формуванню густої мережі поселень різних рангів (табл. 3).

У сучасних умовах рекреація і туризм займають одну із ключових позицій у формуванні економіки Львівської області [12, 14, 27]. На сьогодні туристично-рекреаційна діяльність регіону належить до високоприбуткових галузей економіки Львівщини. З кожним роком вона набуває все більших темпів свого розвитку [15].

Розроблення і використання туристичних маршрутів разом із відвідуванням туристами курортних поселень сприятиме підвищенню туристично-рекреаційного потенціалу цих поселень, активнішому їх залученню у сферу туризму та розвитку в курортних поселеннях різних елементів інфраструктури. Прикладами таких інфраструктурних елементів виступатимуть готелі, ресторани, турбази, кемпінги. Всі ці об'єкти підвищуватимуть загальну суму надходжень від туристичного збору.

Варто зазначити, що обсяг грошових надходжень від туристичного збору Львівської області за 2019 р. склав 21,561 млн. грн. Це на 62,1% більше, ніж за 2018 р. (13,4 млн. грн.) [20].

За обсягом грошових надходжень від туристичного збору за 2019 р. серед міст Львівщини лідерами є м. Львів (10,366 млн. грн.), м. Трускавець (5,722 млн. грн.) і м. Моршин (0,342 млн. грн.) [20].

Щодо районів області, то найбільше зароблених коштів припадає на Львівський (0,55 млн. грн.), Стрийський (0,28 млн. грн.), Дрогобицький (0,22 млн. грн.) та Яворівський (0,13 млн. грн.) [21].

У 2019 р. до м. Львів прибуло майже 2,5 млн. туристів. Це трохи більше, ніж у 2018 р. (2,2 млн. туристів). У 2019 р. у м. Львові скоротилася кількість туристів з інших міст

України – з 43% до 35,7%. У той же час, у 2019 р. у м. Львові збільшилася кількість туристів, які прибули сюди з інших країн. Найбільше туристів приїхало з Польщі (18,3%), Туреччини (6,2%), Німеччини (5,4%). У 2019 р. також у м. Львів прибули туристи з Литви (2,7%), США (2,5%), Канади (1%), Франції (1%), Австрії (1%) та Ізраїлю (1%) [20].

Звісно, варто відзначити негативний вплив військових дій росії, що завдали значних збитків туристичної індустрії як прямо, так і опосередковано — через падіння попиту в рамках міжнародного туризму. Потенційні доходи від військового або “мілітарі” туризму навряд чи зможуть перекрити значні втрати, які ще чекають підрахунку.

Найбільше туристів приїжджало до м. Львова потягами (45%), менше літаками (30,8%) і найменше автомобілями (11,8%) чи автобусами (11,6%). Якщо у 2018 р. серед туристів у м. Львові найбільшим попитом користувалися готелі, то у 2019 р. це були апартаменти (30,1%) та хостели (31%). Варто зазначити, що 29,5% туристів все ж таки обирали готелі [21].

У 2019 р. збільшилися обсяги витрат грошей туристами у м. Львові. Якщо у 2018 р. один турист в середньому за день витратив 74 євро, то у 2019 р. витрати сягнули 94 євро. Треба сказати, що іноземні туристи витрачають у м. Львові більше коштів, ніж українські. У 2019 р. бюджет м. Львова поповнився на 196 млн. грн. за рахунок туристичної галузі, що на 45 млн. грн. більше, ніж у 2018 р. [20].

Середній час перебування туристів у м. Львові складає 3-4 дні. Після перебування у м. Львові майже 95,5% туристів рекомендують це місто своїм друзям. Індекс туристичної привабливості міста складає 4,8 з 5, а індекс задоволеності туристичними послугами – 4,4 з 5 [22].

Висновки та перспективи викорис-

тання результатів досліджень. Підсумовуючи, можна зробити висновок про необхідність розроблення нових туристичних маршрутів курортними поселеннями Львівської області для більшого приваблення туристів. Враховуючи наразі невизначену, але, безумовно, значну шкоду, нанесену вторгненням росії, звичайні заходи з поступального розвитку курортів можуть бути недостатніми. Не зважаючи на за-

фіксовану позитивну тенденцію розвитку туристичної індустрії Львівщини, її туристично-рекреаційного потенціалу та інфраструктурного забезпечення, оцінка збитків та побудова оптимальної стратегії розвитку туристичної сфери вимагатиме ефективного використання всього наявного інструментарію, доступного сучасному науковцю, у тому числі SWOT-аналізу, ГІС і т. д.

Література:

1. Горин І. В. Структура природних туристично-рекреаційних ресурсів Львівської області. Молоді науковці – географічній науці: Збірник наукових праць XIV Всеукраїнської науково-практичної конференції студентів, аспірантів та молодих вчених. Випуск XIV. К.: Видавництво «Фенікс», 2018. С. 87-90.
2. Горин І. В. Туристично-рекреаційний потенціал Львівської області в умовах сьогодення. Актуальні проблеми регіональних досліджень: матеріали III Міжнар. наук.-прак. інтернет-конференції (м. Луцьк, 13-14 грудня 2018 р.)/за ред. В. Й. Лажніка. Луцьк: Вежа-Друк, 2018. С. 58-62.
3. Доктор філософії Олена Степанів: географ, краєзнавець, педагог : матеріали Міжнародного наукового онлайн-семінару до 130-ліття від народження ученої (Україна, м. Львів, 20 грудня 2022 р.). Львів : Простір-М, 2023. 268 с. [Електронний ресурс] Режим доступу: https://geography.lnu.edu.ua/wp-content/uploads/2023/07/Zbirnyk_Doktor-filosofii-Olena-Stepaniv.pdf
4. Зубик А. І. ГІС в урбаністиці та просторовому плануванні: навчально-методичний посібник для аудиторної та самостійної роботи студентів з курсу “Використання ГІС в урбаністиці та просторовому плануванні”. Львів, 2021. 580 с. [Електронний ресурс] Режим доступу: <https://geography.lnu.edu.ua/wp-content/uploads/2021/03/Zubyk-HIS-v-urbanistytsi-ta-prostorovomu-planuvanni-book.pdf>
5. Мальська М. П., Філь М. І., Пандяк І. Г. Гастрономічний туризм. Навчальний посібник. Київ : Видавництво «Каравела», 2021, 304 с. [Електронний ресурс] Режим доступу: <https://geography.lnu.edu.ua/wp-content/uploads/2021/11/hastronomicchnyy-turyzm.pdf>
6. Мандюк Н. Л. Менеджмент у туризмі : навч. посібник / Н. Л. Мандюк, А. М. Манько. – Львів : ЛНУ ім. Івана Франка, 2022. – 198 с. [Електронний ресурс] Режим доступу: <https://geography.lnu.edu.ua/wp-content/uploads/2022/06/Mandiuk-Manko-Menedzhment-u-turyzmi-book-2022.pdf>
7. Марта Мальська, Наталія Паньків Туристично-ресурсний потенціал території : підручник / Марта Мальська, Наталія Паньків. – Київ : Видавець ФОП Піча Ю. В., 2022. – 534 с. [Електронний ресурс] Режим доступу: <https://geography.lnu.edu.ua/wp-content/uploads/2022/10/Malska-Pankiv-Tur-res-potentsial-terytor-2022-book.pdf>
8. Клапчук О. О. Туристично-рекреаційні ресурси Львівської області: територіальна диференціація, оцінка, напрямки використання: автореф. дис. канд. геогр. наук: 11.00.02 / Клапчук О. О.; Львів. нац. ун-т ім. І. Франка. Л., 2011. 20 с.
9. Книш М., Котик Л. Глобальні проблеми людства: навч. посібник. Львів: Простір-М, 2021. 130 с. [Електронний ресурс] Режим доступу: <https://geography.lnu.edu.ua/wp-content/uploads/2021/07/Kotyck-Knysh-Globalni-problemy-liudstva-book.pdf>
10. Ковальчук І. В. Суспільно-географічне дослідження Львівської області як центру розвитку бальнеологічного туризму. Шевченківська весна – 2021. Географія: Збірник наукових праць XIX міжнародної наукової міждисциплінарної конференції студентів, аспірантів та молодих вчених. К.: Видавництво «Фенікс», 2021. Випуск XIX. С. 82-84.
11. Ковальчук І. В. Сучасний стан лікувально-оздоровчого туризму Львівської області. Актуальні проблеми регіональних досліджень: матеріали IV Міжнар. наук.-прак. інтернет-конференції (м. Луцьк, 12-13 грудня 2019 р.)/за ред. В. Й. Лажніка. Луцьк: Вежа-Друк, 2019. С. 52-56.
12. Ковальчук І. В. Сучасний стан туристично-рекреаційної і лікувально-оздоровчої сфери Львівської області. Шевченківська весна – 2020: ГЕОГРАФІЯ: Збірник наукових праць XVIII міжнародної наукової міждисциплінарної конференції студентів, аспірантів та молодих вчених. К.: Видавництво «Фенікс», 2020. Випуск XVIII. С. 88-90.
13. Ковальчук І., Запотоцький С. Оцінка сучасного стану бальнеологічного курорту Східниця. Міський туризм: реалії, виклики, перспективи [Матеріали міжнародної науково-практичної конференції]. К: Альфа-ППК, 2020. С. 26-28.
14. Ковальчук Т. І., Горин І. В. Цінності виховного і туристичного потенціалу України. Цінності виховного і туристичного потенціалу України: монографія. За заг. ред. проф. І. П. Ковальчука. К.: “Міленіум”, Київ, 2019. 798 с.
15. Любіцева О. О. Географія туризму /Любіцева О. О., Мальська М. П., Зінько Ю. В. Географія туризму [“Туризмолія: концептуальні засади теорії туризму: монографія” /В. К. Федорченко, В. С. Пазенок, О. А. Кручек та ін.]. К.: ВЦ “Академія”, 2013. 368 с. (Сер. “Монограф”).
16. Любіцева О. О. Туристичні ресурси України /О. О. Любіцева, Є. В. Панкова, В. І. Стафійчук Туристичні ресурси України. Навчальний посібник.-К.: “Альтерпрес”, 2007. 369 с.
17. Мала гірнича енциклопедія / [за ред. В. С. Білецького]. Донецьк: Східний видавничий дім, 2013. Т. 3. 644 с.
18. Монастирський В.Р. Природні ресурси і рекреаційні комплекси світу : навч. посібник / В.Р. Монастирський // ННБК “АТБ”- Львів, 2022. – 200 с. [Електронний ресурс] Режим доступу: <https://geography.lnu.edu.ua/wp-content/uploads/2022/06/Monastyrskyy-Pryrodni-resursy-RK-svitu-book-2022.pdf>
19. Олійник Я. Б. Теоретичні основи туризмолії: навч. посіб. для студ. ВНЗ / Я. Б. Олійник, А. В. Степаненко. К.: Ніка-Центр, 2005. 18-32 с.
20. Офіційний сайт готельно-курортного комплексу “Віктор” [Електронний ресурс] Режим доступу: <https://www.san-victor.com.ua/services/bloh/70-podrobno-o-buvetakh-truskavca>.
21. Офіційний сайт красзнавчо-туристичного порталу “Край” [Електронний ресурс] Режим доступу: <http://www.kray.org.ua/14472/mandrivky/morshin-misto-de-ztsilyuyut-dushu-i-tilo/>
22. Офіційний сайт СПА-готелю “Respect” [Електронний ресурс] Режим доступу: <https://www.respecthotel.com.ua/>
23. Офіційний сайт Office of the Allorney General [Електронний ресурс] Режим доступу: <https://oag.ca.gov/travel>.

(<https://oag.ca.gov/travel>)

24. Паньків Зіновій. Нормативна грошова оцінка земель в Україні : навчальний посібник / Паньків Зіновій, Ямелинець Тарас. – Львів : ЛНУ імені Івана Франка, 2021. – 344 с. [Електронний ресурс] Режим доступу: <https://geography.lnu.edu.ua/wp-content/uploads/2021/03/Normatyvna-oc-zemel-Pankiv-YAmelynets-2021.pdf>
25. Суспільна географія і картографія: наукова спадщина та сучасні українознавчі студії : матеріали Всеукраїнського наукового онлайн-семінару з участю закордонних учених, присвяченого 120-літтю від народження професора Володимира Кубійовича (1900–1985) (Україна, м. Львів, 20 травня 2021 р.). – Львів : Простір-М, 2021. – 337 с. [Електронний ресурс] Режим доступу: <https://geography.lnu.edu.ua/wp-content/uploads/2021/08/Suspilna-heohrafiia-i-kartohrafiia-book-2021.pdf>
26. Horyn I. (2019) Socio-geographical analysis of Morshyn and Truskavets balneological resorts of Lviv region. Visnyk Kyivskogo nacionalnogo universytetu imeni Tarasa Shevchenka, Geografiya [Bulletin of Taras Shevchenko National University of Kyiv, Geography], 1 (74), 102-109 (in Ukrainian, abstr. in English).
27. Kádá K. L. Development Strategies For Spa Tourism, In The Centre Region. J. Contemp. Econ. 2017, 2, 3.
28. Szczeciński R., Jagusiewicz A., Kowesznikow W., Lozynskij R., Malska M. Inwestycje turystyczne na Ukrainie Zachodniej. Katalog projektów inwestycyjnych, Warszawa, 2004. C. 304-221.

References:

1. Horyn I. V. Struktura pryrodnykh turystychno-rekreatsiinykh resursiv Lvivskoi oblasti. Molodi naukovtsi – heohrafichnii nauksi: Zbirnyk naukovykh prats KhIV Vseukrainskoi naukovo-praktychnoi konferentsii studentiv, aspirantiv ta molodykh vchenykh. Vypusk XIV. K.: Vydavnytstvo «Feniks», 2018. S. 87-90.
2. Horyn I. V. Turystychno-rekreatsiinyi potentsial Lvivskoi oblasti v umovakh sohodennia. Aktualni problemy rehionalnykh doslidzhen: materialy III Mizhnar. nauk.-prak. internet-konferentsii (m. Lutsk, 13-14 hrudnia 2018 r.)/za red. V. Y. Lazhnik. Lutsk: Vezha-Druk, 2018. S. 58-62.
3. Doktor filosofii Olena Stepaniv: heohraf, kraieznavec, pedahoh : materialy Mizhnarodnoho naukovoho onlain-seminaru do 130-littia vid narodzhennia uchenoi (Ukraina, m. Lviv, 20 hrudnia 2022 r.). Lviv : Prostir-M, 2023. 268 s. [Elektronnyi resurs] Rezhym dostupu: https://geography.lnu.edu.ua/wp-content/uploads/2023/07/Zbirnyk_Doktor-filosofii-Olena-Stepaniv.pdf
4. Zubyk A. I. HIS v urbanistytsi ta prostorovomu planuvanni: navchalno-metodychnyi posibnyk dlia audytornoї ta samostiinoї roboty studentiv z kursu “Vykorystannia HIS v urbanistytsi ta prostorovomu planuvanni”. Lviv, 2021. 580 s. [Elektronnyi resurs] Rezhym dostupu: <https://geography.lnu.edu.ua/wp-content/uploads/2021/03/Zubyk-HIS-v-urbanistytsi-ta-prostorovomu-planuvanni-book.pdf>
5. Malska M. P., Fil M. I., Pandiak I. H. Hastronomichnyi turizm. Navchalnyi posibnyk. Kyiv : Vydavnytstvo «Karavela», 2021, 304 s. [Elektronnyi resurs] Rezhym dostupu: <https://geography.lnu.edu.ua/wp-content/uploads/2021/11/hastronomichnyy-turizm.pdf>
6. Mandiuk N. L. Menedzhment u turizmi : navch. posibnyk / N. L. Mandiuk, A. M. Manko. – Lviv : LNU im. Ivana Franka, 2022. – 198 s. [Elektronnyi resurs] Rezhym dostupu: <https://geography.lnu.edu.ua/wp-content/uploads/2022/06/Mandiuk-Manko-Menedzhment-u-turizmi-book-2022.pdf>
7. Marta Malska, Nataliia Pankiv Turystychno-resursnyi potentsial terytorii : pidruchnyk / Marta Malska, Nataliia Pankiv. – Kyiv : Vydavets FOP Picha Yu. V., 2022. – 534 s. [Elektronnyi resurs] Rezhym dostupu: <https://geography.lnu.edu.ua/wp-content/uploads/2022/10/Malska-Pankiv-Tur-res-potentsial-terytor-2022-book.pdf>
8. Klapchuk O. O. Turystychno-rekreatsiinyi resursy Lvivskoi oblasti: terytorialna dyferentsiatsiia, otsinka, napriamky vykorystannia: avtoref. dys. kand. heohr. nauk: 11.00.02 / Klapchuk O. O.; Lviv. nats. un-t im. I. Franka. L., 2011. 20 s.
9. Knysh M., Kotyk L. Hlobalni problemy liudstva: navch. posibnyk. Lviv: Prostir-M, 2021. 130 s. [Elektronnyi resurs] Rezhym dostupu: https://geography.lnu.edu.ua/wp-content/uploads/2021/07/Kotyk-Knysh-Globalni_problemy_liudstva-book.pdf
10. Kovalchuk I. V. Suspilno-heohrafichne doslidzhennia Lvivskoi oblasti yak tsentru rozvytku balneolohichnoho turizmu. Shevchenkivska vesna – 2021. Heohrafiia: Zbirnyk naukovykh prats KhIKh mizhnarodnoi naukovoї mizhdystsyplinarnoi konferentsii studentiv, aspirantiv ta molodykh vchenykh. K.: Vydavnytstvo «Feniks», 2021. Vypusk XIX. C. 82-84.
11. Kovalchuk I. V. Suchasnyi stan likuvalno-ozdorovchoho turizmu Lvivskoi oblasti. Aktualni problemy rehionalnykh doslidzhen: materialy IV Mizhnar. nauk.-prak. internet-konferentsii (m. Lutsk, 12-13 hrudnia 2019 r.)/za red. V. Y. Lazhnik. Lutsk: Vezha-Druk, 2019. S. 52-56.
12. Kovalchuk I. V. Suchasnyi stan turystychno-rekreatsiinyi i likuvalno-ozdorovchoi sfery Lvivskoi oblasti. Shevchenkivska vesna – 2020: HEOHRAFIIA: Zbirnyk naukovykh prats XVIII mizhnarodnoi naukovoї mizhdystsyplinarnoi konferentsii studentiv, aspirantiv ta molodykh vchenykh. K.: Vydavnytstvo «Feniks», 2020. Vypusk XVIII. C. 88-90.
13. Kovalchuk I., Zapototskyi S. Otsinka suchasnoho stanu balneolohichnoho kurortu Skhidnytsia. Miskyi turizm: realii, vyklyky, perspektyvy [Materialy mizhnarodnoi naukovo-praktychnoi konferentsii]. K: Alfa-PIK, 2020. S. 26-28.
14. Kovalchuk T. I., Horyn I. V. Tsinnosti vykhovnoho i turystychnoho potentsialu Ukrainy. Tsinnosti vykhovnoho i turystychnoho potentsialu Ukrainy: monohrafiia. Za zah. red. prof. I. P. Kovalchuka. K.: “Milenium”, Kyiv, 2019. 798 s.
15. Liubitseva O. O. Heohrafiia turizmu /Liubitseva O. O., Malska M. P., Zinko Yu. V. Heohrafiia turizmu [“Turyzmolohiia: kontseptualni zasady teorii turizmu: monohrafiia” /V. K. Fedorchenko, V. S. Pazenok, O. A. Kruchek ta in.]. K.: VTs “Akademiia”, 2013. 368 s. (Ser. “Monohraf”).
16. Liubitseva O. O. Turystychni resursy Ukrainy /O. O. Liubitseva, Ye. V. Pankova, V. I. Staffichuk Turystychni resursy Ukrainy. Navchalnyi posibnyk.-K.: “Alterpres”, 2007. 369 s.
17. Mala hirnycha entsyklopediia / [za red. V. S. Biletskoho]. Donetsk: Skhidnyi vydavnychiy dim, 2013. T. 3. 644 s.
18. Monastyrskiy V.R. Pryrodni resursy i rekreatsiinyi komplekisy svitu : navch. posibnyk / V.R. Monastyrskiy // NNVK “ATB”- Lviv, 2022. – 200 s. [Elektronnyi resurs] Rezhym dostupu: <https://geography.lnu.edu.ua/wp-content/uploads/2022/06/Monastyrskyy-Pryrodni-resursy-RK-svitu-book-2022.pdf>
19. Oliinyk Ya. B. Teoretychni osnovy turyzmolohii: navch. posib. dlia stud. VNZ / Ya. B. Oliinyk, A. V. Stepanenko. K.: Nika-Tsentr, 2005. 18-32 s.
20. Ofitsiinyi sait hotelno-kurortnoho kompleksu “Viktor” [Elektronnyi resurs] Rezhym dostupu: <https://www.san-victor.com.ua/services/bloh/70-podrobno-o-buvetakh-truskavca>.
21. Ofitsiinyi sait kraieznavcho-turystychnoho portalu “Krai” [Elektronnyi resur] Rezhym dostupu: <http://www.kray.org.ua/14472/mandrivky/morshin-misto-de-ztsilyuyut-dushu-i-tilo/>

22. Ofitsiynyi sait SPA-hoteliu "Respect" [Elektronnyi resurs] Rezhym dostupu: <https://www.respecthotel.com.ua/>
23. Ofitsiynyi sait Office of the Allorney General [Elektronnyi resurs] Rezhym dostupu: <https://oag.ca.gov/travel>. (<https://oag.ca.gov/travel>)
24. Pankiv Zinovii. Normatyvna hroshova otsinka zemel v Ukraini : navchalnyi posibnyk / Pankiv Zinovii, Yamelynets Taras. – Lviv : LNU imeni Ivana Franka, 2021. – 344 s. [Elektronnyi resurs] Rezhym dostupu: <https://geography.lnu.edu.ua/wp-content/uploads/2021/03/Normatyvna-oc-zemel-Pankiv-YAmelynets-2021.pdf>
25. Suspilna heohrafiia i kartohrafiia: naukova spadshchyna ta suchasni ukrainoznavchi studii : materialy Vseukrainskoho naukovoho onlain-seminaru z uchastiu zakordonnykh uchenykh, prysviachenoho 120-littiu vid narodzhennia profesora Volodymyra Kubiiovycha (1900–1985) (Ukraina, m. Lviv, 20 travnia 2021 r.). – Lviv : Prostir-M, 2021. – 337 s.[Elektronnyi resurs] Rezhym dostupu: <https://geography.lnu.edu.ua/wp-content/uploads/2021/08/Suspilna-heohrafiia-i-kartohrafiia-book-2021.pdf>
26. Horyn I. (2019) Socio-geographical analysis of Morshyn and Truskavets balneological resorts of Lviv region. Visnyk Kyivskogo nacionalnogo universytetu imeni Tarasa Shevchenka, Geografiya [Bulletin of Taras Shevchenko National University of Kyiv, Geography], 1 (74), 102-109 (in Ukrainian, abstr. in English).
27. Kádá K. L. Development Strategies For Spa Tourism, In The Centre Region. J. Contemp. Econ. 2017, 2, 3.
28. Szczeciński R., Jagusiewicz A., Kowesznikow W., Lozynskij R., Malska M. Inwestycje turystyczne na Ukrainie Zachodniej. Katalog projektów inwestycyjnych, Warszawa, 2004. S. 304-221.

Abstract:***Iryna KOVALCHUK.* TOURIST POTENTIAL OF LVIV REGION AND ITS RESORT SETTLEMENTS**

The tourism industry and its balneological component is that branch of the economic complex that allows effective utilization of the potential of local resources – landscape, water, biotic, balneological, recreational, ethnographic, architectural, historical and cultural, as well as traditions of the local ethnic group.

The analysis of the tourism sphere of the regions of Ukraine, in particular the Lviv region, is in the field of view of researchers of various departments and universities of the Carpathian-Podilsky region of Ukraine, including the department of tourism of the geography faculty of Ivan Franko Lviv National University. In the works of these scientists, the main attention was paid to the study of factors affecting the development of tourism in the Lviv region, the formation of the specific structure of tourism activity in the region, the characteristics of the prerequisites for the emergence and development of elements of the infrastructure of tourism and its individual types. At the same time, issues of analysis and assessment of the potential and threats to the development of tourism in the Lviv region and its resort settlements remain insufficiently covered.

The Lviv region is considered one of the richest regions of Ukraine in terms of recreational and medical resources. However, today there are many factors that hold back the development of the tourist potential of resort settlements in the Lviv region. These factors include insufficient level of development of the service industries of the economic complex of the region, insufficient state support for tourism as an economic sector (imperfection of the state regulatory and legal framework, lack of adequate funding of programs, etc.) due to military actions on the territory of the country, inadequate coordination of the activities of urban economic sectors, lack of flexible systems for stimulating investment in tourism, insufficient number of means of accommodation for tourists of various categories, lack of funds for a set of advertising campaigns to promote the tourist product of Lviv region on the international tourist market, etc.

In such conditions, determining the touristic (in particular balneological) potential of resort settlements in the Lviv region, analyzing the factors affecting it, substantiating directions for its rational use is an urgent task that requires further research.

Summing up, we can conclude that it is necessary to develop new tourist routes by resort settlements of the Lviv region to attract more tourists. Given the currently uncertain, but certainly significant damage caused by the Russian invasion, the usual resort development measures may not be enough. Regardless of the recorded positive trend in the development of the tourist industry of Lviv region, its tourist and recreational potential and infrastructural support, the assessment of damages and the construction of an optimal strategy for the development of the tourism sector will require the effective use of all available tools available to a modern scientist, including SWOT analysis, GIS, etc.

Keywords: resort settlements, tourist potential, tourism infrastructure, natural tourism resources, Lviv region.

Надійшла 13.10.2023р.