

СЕЛИТЕБНЕ НАВАНТАЖЕННЯ НА ЛАНДШАФТИ КАНЬЙОННОЇ ДОЛИНИ ДНІСТРА

У статті розглянута історія заселення каньйонної долини Дністра. Виділено основні зміни ландшафтів під впливом господарської діяльності у населених пунктах, що проявляється у змінах рельєфу, деградації ґрунтів і рослинного покриву, посиленні ерозійних процесів та ін. Проаналізовано ступінь селитебності каньйону Дністра загалом та за фізико-географічними районами. З'ясовано райони з найбільшим і найменшим селитебним навантаженням.

Ключові слова: селитебні ландшафти, селитебне навантаження, рельєф, рослинний покрив, каньйон, долина Дністра.

Постановка проблеми. На тлі рівнинної України помітно вирізняється унікальне природне утворення, де зустрічаються елементи природи, що подібні до гірських. Це – каньйонна долина Дністра, яка є найоригінальнішою не лише у межах України, але й Східної Європи. Ця територія складно розчленована, кліматично комфортна, багата на природні ресурси. Тому не дивно, що вона щільно заселена від найдавніших часів. Палеогеографічні дослідження свідчать, що надзвичайно сприятливі природні умови долини Дністра були визначальним чинником появи тут осередків заселення та розселення у Південно-Східній Європі, формування постійних поселенських систем у долині Дністра. Територія каньйонної долини Дністра здавна зазнає різного антропогенного впливу. Разом із появою осілого способу життя тут почали виникати первісні поселення, що призвело до суттєвого селитебного навантаження.

Аналіз останніх досліджень і публікацій. Питання дослідження селитебного навантаження розглянуті в роботах М. Гродзинського, Ф. Мількова, В. Гуцуляка, Б. Кочурова. У працях В. Барановського, В. Молочка, В. Стурмана, В. Шевченка детально розглянуто картографічне зображення селитебної діяльності та її вплив на природне середовище. Селитебні ландшафти детально розглядаються в численних працях науковців Вінницького державного педагогічного університету. Серед них «Природнича географія Поділля», «Сільські ландшафти Поділля», «Середнє Придністер'я», «Унікальні ландшафти Середнього Придністер'я» та інші.

Мета – прослідкувати інтенсивність та просторову відмінність у поширенні селитебного навантаження на ландшафти каньйонної долини Дністра.

Виклад основного матеріалу. Каньйонна долина Середнього Придністер'я – один із найдавніших регіонів заселення. Детальні дослідження історії утворення поселень, які проводили В. П. Круль і С. Я. Добровольська [5, 6], показали, що населені пункти утворювались

безперервно від раннього палеоліту і до ХХ ст. включно. Пізній палеоліт став одним з етапів найінтенсивнішого виникнення поселень. Перші зміни ландшафтів, які виникали при їх утворенні, були пов'язані із використанням природних печер як жител, перетворенням рослинного покриву та тваринного світу під впливом збиральництва та полювання, використанням гіпсу, вапняку. Активне утворення поселень у подальші часи спричинювало вирубку значних площ лісів, порушення ґрунтового і рослинного покривів під впливом орного землеробства [7, с. 36-40]. У результаті видобутку кременю у каньйонній долині Дністра залишилося багато штолень, найвідомішими з яких знаходяться біля сіл Ожеве, Волошкове, Кормань, Ломачинці, Комарів (Чернівецької обл.), Студениця, Слобідка-Малиновецька, Стара Ушиця, Бакота, Шустівці (Хмельницька обл.), Незвисько (Івано-Франківська обл.) та ін.

У ранньослов'янський та давньоруський періоди відбувалось інтенсивне будівництво городищ. Вони, зазвичай, розташовувалися на високих терасах Дністра. При цьому ландшафти зазнавали все більшої антропогенної трансформації: значні площі лісів вирубували для будівництва міст та потреб господарства; городища оточували валами та ровами; активно використовували скельні урочища каньйону [1, с. 35-60].

В епоху феодалізму (XIV-XVIII) сформувалась основна частина населених пунктів, переважно сільських. Процес інтенсивного заселення охопив всі придністерські ландшафтні райони. У цей час освоювали нові приводільні місцевості, збільшувались чисельність населення і площа міст, посилювався процес видобування корисних копалин. У великої кількості видобували вапняк, пісковик, граніт, глина, залізо. Антропогенні печери, гроти, штольні, які при цьому утворювались, люди використовували для житла, як схованки під час набігів ворогів, як монастирі та церкви. Це призводило до серйозних деформацій ландшафтів навколо міст [4, с. 156-197].

Аналіз літературних і картографічних джерел показав, що більшість поселень, які існують сьогодні, виникли у XV ст. [1, 2, 5, 6, 7].

У XIX ст. відбулись якісні зміни селитебного процесу: збільшилися міста та їхня людиність внаслідок інтенсивного розвитку промисловості, зросла кількість сільських населених пунктів з агровиробничою спеціалізацією, деякі села (Жванець, Студениця, Калюс) стали містечками із торгово-промисловими функціями.

Тривала історія заселення зумовила значні зміни природних умов досліджуваної території, адже саме у населених пунктах перетворення ландшафтів досягає максимального значення. На території каньйонної долини Дністра переважають сільські селитебні ландшафти. Для них характерний менший ніж у міських ландшафтах ступінь антропогенної перетвореності. Серед основних напрямів перетворення ландшафтів у поселеннях є, перш за все, інтенсивна зміна рослинного покриву. У межах сіл і міст великі масиви лісів вирубують, змінюється їх видовий склад, формується новий рослинний покрив у садах, парках та місцях відпочинку. У наш час невеликі ліси у населених пунктах найчастіше зростають у межах балок та на крутих схилах, тоді як решта території зайняті під житлову і господарську забудову, городні ділянки. Завдяки особливо тепловому та м'якому мікроклімату у каньйоні часто зустрічаються такі ландшафтно-інженерні системи як теплиці. Значні площі вони займають у селах Горошова (близько 80% городних діляно), Синьків (близько 70%), Шупарка (близько 50%) та інших. Також поширеними є сади для яких часто створюють нарізні тераси. Важливу роль у містах і містечках каньйонної долини Дністра з XVII-XVIII ст. починають відігравати садово-паркові комплекси [2, с. 28-30, 8, с. 251-259].

Інтенсивного впливу у всі часи і особливо сьогодні зазнає рельєф досліджуваної території. Для ефективнішого ведення господарства у каньйонній долині Дністра створюють численні нарізні тераси, а в окремих місцях, навпаки, насипи для вирівнювання території під забудову. Наприклад, у с. Синьків Тернопільської області для будівництва тепличного комплексу було вирівняно територію площею близько 30 га, місцями висота насипу сягає 10 м. Біля с. Миколаївка Тернопільської області крутий (35-40°) схил на площі близько 36 га порізаний терасами під садами. Також у каньйоні нараховується близько 128 розвіданих родовищ

корисних копалин, 45 з яких розробляються. Найчастіше вони знаходяться на схилах річкових долин. І так як видобуток тут ведеться відкритим способом, то значні площі схилів зносяться. Одночасно багато покинутих кар'єрів залишаються нерекультивованими.

Під впливом людської діяльності у межах поселень змінюються і поверхневі води. Зокрема, регулюються стоки річок та інших водотоків внаслідок перегородження їх дамбами і створення ставків. Їх можна побачити біля сіл Ольховець на р. Кармалитанка, Суржа на однойменній річці (Хмельницької області), Рукшин Чернівецької області на р. Потин та ін.

Інтенсивність людського впливу на ландшафти у межах населених пунктів можна охарактеризувати ступенем селитебності (поселенське навантаження). Фізико-географічні райони на території каньйонної долини Дністра відрізняються за цим показником (рис. 1).

Пересічна величина ступеня селитебності на досліджуваній території становить 15,6% (табл. 1). Вище значення спостерігається лише у Чортківсько-Кам'янець-Подільському ландшафтному районі (19%). Тут сконцентрована найбільша частка поселень (53,9%) і, відповідно, населення (53,1%). Це візуально підтверджується щільною смугою поселень вздовж річок Дністер, Серет, Жванчик, Смотрич, Тернава, Нічлава і Збруч. Більшість поселень тут приурочені до схилового та надзаплавнотерасового типів місцевості і розташовані безпосередньо біля рік на схилах. При цьому круті схили часто виступають стримуючим чинником розселення. Тому тут найпоширенішою є лінійний тип планувальної структури, коли будинки і господарські споруди простягаються уздовж русла річки або дороги, між лініями будинків знаходяться городні ділянки, сади.

Інші фізико-географічні райони мають менший показник селитебного навантаження. У Тлумацько-Городенківському фізико-географічному районі він становить 15 %. Для нього характерні невеликі за площею переважно сільські поселення. Середнім ступенем селитебності характеризуються більшість районів – Могилів-Подільсько-Ямпільський (14,3%), Нижньоушицький (14,3%), Ходорівсько-Буцацький (13,2%), Кельменецько-Сокирянський (11,7%).

Найнижчою селитебною перетвореністю характеризуються Збаразько-Смотрицький (9,2%) і Заставнівсько-Хотинський (9,8) райони.

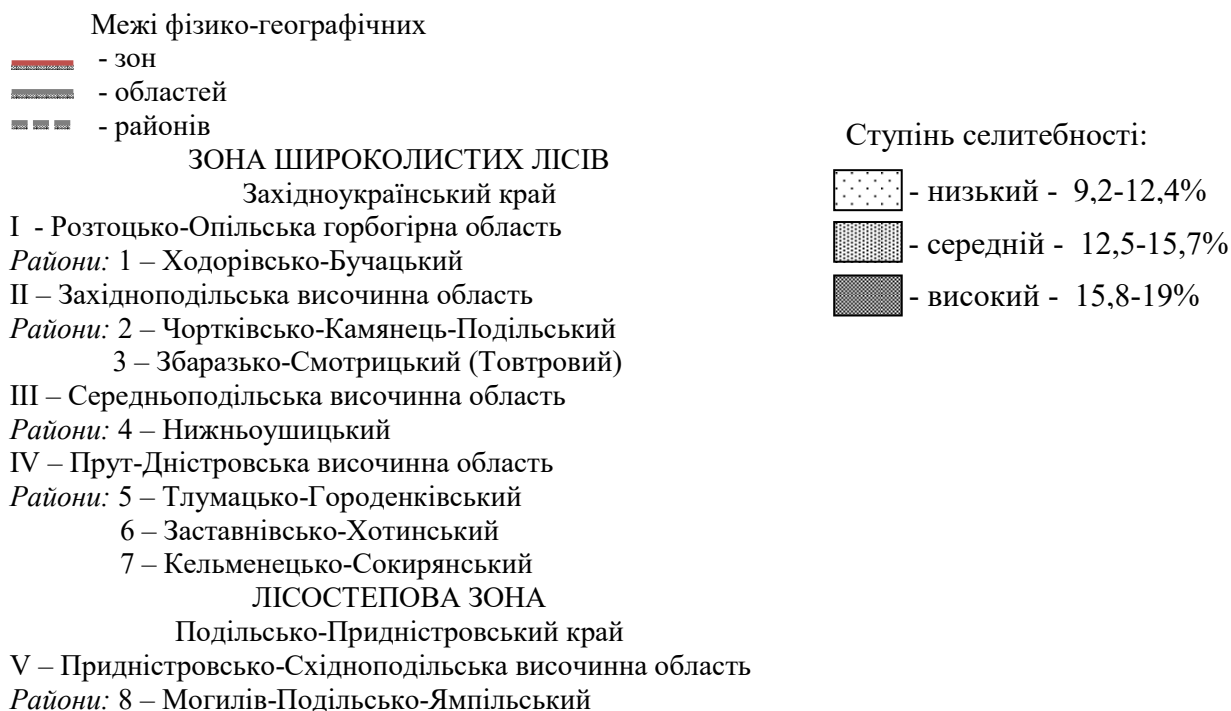
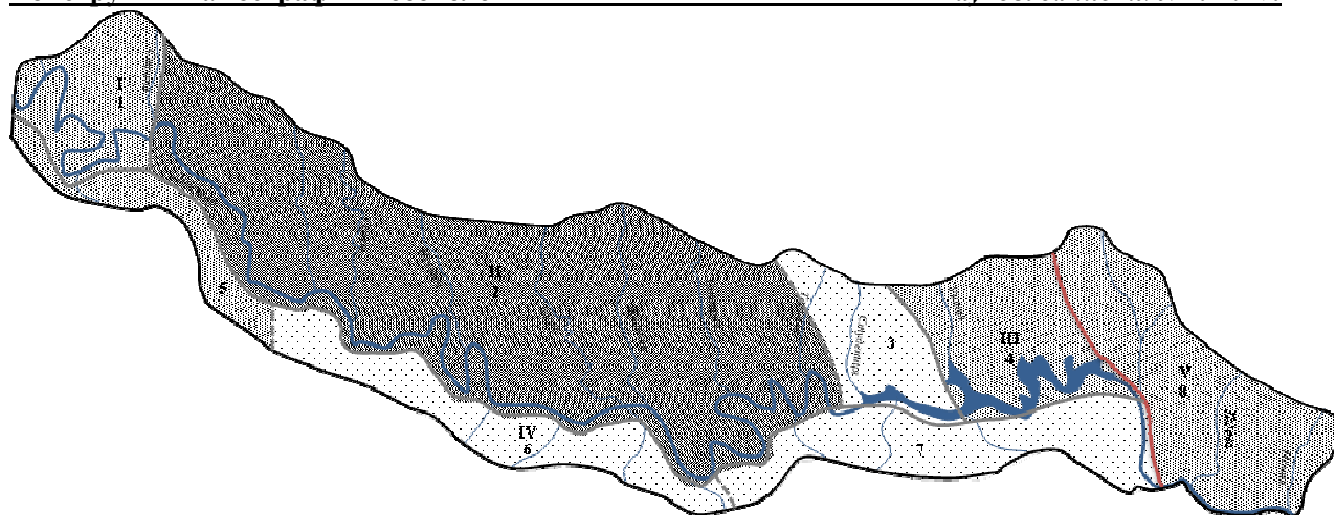


Рис. 1. Ступінь селитебності фізико-географічних районів каньйонної долини Дністра

Таблиця 1

Сучасна селитебність фізико-географічних районів каньйонної долини Дністра

Фізико-географічні райони	Площа фізико-географічного району (км ²)	Кількість населених пунктів		Загальна площа населених пунктів (км ²)	Ступінь селитебності (%)	Середня людність одного населеного пункту (осіб)
		міські	сільські			
I - Розтоцько-Опільська горбогірна область 1 – Ходорівсько-Бучацький район	389,47		32	51,72	13,2	944
II – Західноподільська височинна область						

2 – Чортківсько-Камянець-Подільський район	2897,39	3	205	553,09	19	788
3 – Збаразько-Смотрицький (Товтровий) район	221,89		15	20,57	9,2	657
III – Середньоподільська височинна область						
4 – Нижньоушицький район	321,13		19	45,95	14,3	550
IV – Прут-Дністровська височинна область						
5 – Тлумацько-Городенківський район	217,1		25	32,6	15	786
6 – Заставнівсько-Хотинський район	445,78		18	43,73	9,8	1237
7 – Кельменецько-Сокирянський район	773,97	1	18	91,17	11,7	1087
V – Придністровсько-Східноподільська височинна область						
8 – Могилів-Подільсько-Ямпільський район	889,54	2	42	127,27	14,3	712

Одночасно фізико-географічні райони, які мають відносно невеликий показник селитебності відзначаються найвищим показником середньої щільності одного населеного пункту: Заставнівсько-Хотинський район (1237 осіб), Кельменецько-Сокирянський район (1087 осіб).

Висновки. Каньйонна долина Дністра – це давно освоєний людиною регіон, у якому утворення поселень почалося ще у ранньому палеоліті і триває безперервно й сьогодні. Тому, поселенське навантаження один з важливих показників антропогенізації цієї території. Селитебне навантаження розподілене нерівномірно каньйоном Дністра. Найвище значення спостерігається у Чортківсько-Камянець-Подільському і Тлумацько-Городенківському фізико-географічних районах, а

найнижче – у Збаразько-Смотрицькому і Заставнівсько-Хотинському районах.

Максимальне навантаження на ландшафти створюють долинні та долинно-схилі типи поселень, що розміщені вздовж основних русел річок і мають максимальну щільність забудови. У свою чергу висока щільність забудови змінює співвідношення поверхневої і ґрунтової складових стоку, спричинює попадання у річковий стік побутових і господарських стічних вод, змінює швидкість стікання дощових і талих вод, активізує несприятливі ерозійні процеси, зумовлює деградацію ґрунтів і рослинного покриву, зміну рельєфу. Тому важливо враховувати поселенське навантаження при розрахунку масштабів антропогенної трансформації каньйонної долини Дністра.

Література:

1. Винокур І. С. Давні слов'яни на Дністрі [Текст] : іст.-краєзнавчі нариси / І. С. Винокур, Б. О. Тимошук. – Ужгород: Карпати, 1977. – 111 с.
2. Денисик Г.І. Антропогенне ландшафтознавство: навчальний посібник. Частина II. Регіональне антропогенне ландшафтознавство / Г.І. Денисик. – Вінниця: Вінницька обласна друкарня, 2015. – 332 с.
3. Денисик Г.І. Унікальні ландшафти Середнього Придністер'я / Г.І. Денисик, Г.В. Мудрак [монографія]. – Вінниця: Вінницька обласна друкарня, 2014. – 262 с.
4. Добржанський О. В. Хотинщина: історичний нарис / О. В. Добржанський, Ю. І. Макар, О. М. Масан. – Чернівці: Молодий буковинець, 2002. – 416 с.
5. Добровольська С. Етапи утворення поселень у Дністровському каньйоні [Текст] / С. Добровольська // Історія української географії : всеукраїнський науково-теоретичний часопис / редкол.: О. І. Шаблій, О. В. Заставецька, І. Л. Дітчук. – Тернопіль : ТНПУ, 2011. – Вип. 23. – С. 91–97.
6. Круль В.П., Добровольська С.Я., Гадельшин О.Р. Формування поселенської мережі Дністерського каньйону (часово-просторовий аналіз) // Науковий вісник Чернівецького ун-ту: зб.наук.пр. – Чернівці: Чернів. Нац.ун-т, 2013. – Вип. 672-673: Географія. – С. 126-132.
7. Сохаський М. П. Історія заселення трипільськими племенами Середньодністровського Лівобережжя / М.П. Сохаський // Археологія і давня історія України: Зб. наук. пр. — К.: ІА НАН України, 2010. — Вип. 2. — С. 36-40.
8. Холявчук Д. І. Антропогенне перетворення ландшафтів долини Середнього Дністра як передумова розвитку рекреації / Д. І. Холявчук. // Наукові записки Вінницького педуніверситету. Сер. Географія. – 2010. – №21. – С. 251–259.
9. Холявчук Д.І. Ландшафтна неоднорідність долини Середнього Дністра / ДаріяХолявчук // Науковий вісник Чернівецького університету: зб.наук.пр. – Чернівці:Чернівецький ун-т, 2013. – Вип.672-673: Географія. – С.60-63.

References:

1. Vy`nokur I. S. Davni slov'yany` na Dnistri [Tekst] : ist.-krayeznavchi nary'sy` / I. S. Vy`nokur, B. O. Ty`moshuk. – Uzhgorod: Karpaty, 1977. – 111 s.

2. Deny'sy'k G.I. Antropogenne landshaftoznavstvo: navchal'ny'j posibny'k. Chasty'na II. Regional'ne antropogenne landshaftoznavstvo / G.I. Deny'sy'k. – Vinny'cy: Vinny'cz'ka oblasna drukarnya, 2015. – 332 s.
3. Deny'sy'k G.I. Unikal'ni landshafty' Seredn'ogo Pry'dnister'ya / G.I. Deny'sy'k, G.V. Mudrak [monografiya]. – Vinny'cy: Vinny'cz'ka oblasna drukarnya, 2014. – 262 s.
4. Dobrzhans'ky'j O. V. Xoty'nshhy'na: istory'chny'j nary's / O. V. Dobrzhans'ky'j, Yu. I. Makar, O. M. Masan. – Chernivci: Molody'j bukovy'nech', 2002. – 416 s.
5. Dobrovol's'ka S. Etapy' utvorennya poselen' u Dnistrovs'komu kan'joni [Tekst] / S. Dobrovol's'ka // Istoriya ukrayins'koyi geografiyi : vseukrayins'ky'j naukovy'chny'j chasopy's / redkol.: O. I. Shabl'ij, O. V. Zastavec'ka, I. L. Ditchuk. – Ternopil' : TNPU, 2011. – Vy'p. 23. – S. 91–97.
6. Krul' V.P., Dobrovol's'ka S.Ya., Gadel'shy'n O.R. Formuvannya poselens'koyi merezhi Dnistra's'kogo kan'jonu (chasovo-prostorovy'j analiz) // Naukovy'j visny'k Chernivets'kogo un-tu: zb.nauk.pr. – Chernivci: Cherniv. Nacz.un-t, 2013. – Vy'p. 672-673: Geografiya. – S. 126-132.
7. Soxacz'ky'j M. P. Istoriya zaseleння try'pil's'ky'my' plemenamy' Seredn'odnistrovs'kogo Livoberezhzhy'a / M.P. Soxacz'ky'j // Arxeologiya i davnya istoriya Ukrainy: Zb. nauk. pr. — K.: IA NAN Ukrainy, 2010. — Vy'p. 2. — S. 36-40.
8. Holyavchuk D. I. Antropogenne peretvorennya landshaftiv doly'ny' Seredn'ogo Dnistra yak peredumova rozvy'tku rekreaciyi / D. I. Holyavchuk. // Naukovi zapy'sky' Vinny'cz'kogo peduniversity'tetu. Ser. Geografiya. – 2010. – #21. – S. 251–259.
9. Holyavchuk D.I. Landshaftna neodnorodnist' doly'ny' Seredn'ogo Dnistra / Dariya Holyavchuk // Naukovy'j visny'k Chernivets'kogo university'tetu: zb.nauk.pr. – Chernivci: Chernivets'ky'j un-t, 2013. – Vy'p.672-673: Geografiya. – S.60-63.

Аннотация:

Малиновская Г. А. СЕЛИТЕБНАЯ НАГРУЗКА НА ЛАНДШАФТЫ КАНЬЙОННОЙ ДОЛИНЫ ДНЕСТРА.

В статье рассмотрена история заселения каньонной долины Днестра. Выделены основные изменения ландшафтов под влиянием хозяйственной деятельности в населенных пунктах, что проявляется в изменениях рельефа, деградации почв и растительного покрова, усилении эрозионных процессов и др. Проанализирована степень селитебности каньона Днестра в целом и по физико-географическими районами. Выяснено районы с наибольшей и наименьшей селитебной нагрузкой. Средняя величина степени селитебности на исследуемой территории составляет 15,6%. Выше значения наблюдается только в Чертковско-Каменец-Подольском ландшафтном районе (19%). Здесь сконцентрирована наибольшая доля поселений (53,9%) и, соответственно, населения (53,1%). Это визуально подтверждается плотной полосой поселений вдоль рек Днестр, Серет, Жванчик, Смотрич, Тернава, Началова и Збруч. Другие районы имеют меньший показатель селитебной нагрузки. В Тлумачко-Городенкивскому физико-географическом районе он составляет 15%. Для него характерны небольшие по площади преимущественно сельские поселения. Средней степенью селитебности характеризуются большинство районов - Могилев-Подольско-Ямпольский (14,3%), Нижньоушицкий (14,3%), Ходоровский-Бучацкий (13,2%), Кельменецком-Сокирянского (11,7%). Низкой селитебной нагрузкой характеризуются Збаражско-Смотрицкий (9,2%) и Заставнивско-Хотинский (9,8) районы. Одновременно физико-географические районы, которые имеют относительно небольшой показатель селитебности отмечают высоким показателем среднего количества жителей одного населенного пункта: Заставнивско-Хотинский район (1237 человек), Кельменецко-Сокирянский район (1087 человек).

Ключевые слова: селитебные ландшафты, селитебные нагрузки, рельеф, растительный покров, каньон, долина Днестра.

Abstract:

Malinovska G. O. THE RESIDENTIAL LOAD ON THE LANDSCAPES OF THE CANYON VALLEY OF THE DNIESTER.

The article deals with the history of the settlement of the canyon valley of the Dniester River. The most intensive settlement occurred in the late Paleolithic. Changes in the landscapes that arose in the formation of settlements were associated with the use of natural caves as dwellings, the transformation of vegetation and fauna through intensive harvesting and hunting, the use of gypsum, limestone. Highlight changes in landscapes that occur under the influence of human activity. The change of relief, degradation of soils and vegetation, erosion processes, etc., is manifested in settlements. Many of the halls remain after flint mining in the canyon valley of the Dniester. Surface waters also changed under the influence of human activity within the settlements. Most of the settlements, mostly rural, were formed in the era of feudalism (XIV-XVIII). Significant changes occurred in the nature of the investigated territory. The transformation of landscapes reaches the maximum degree precisely in settlements. Rural peasant landscapes predominate throughout the canyon valley of the Dniester. They are characterized by a lower degree of anthropogenic transformation than in urban landscapes. The degree of restitution of the Dniester canyon as a whole and physical and geographical regions is analyzed. The average size of the degree of resilience is 15.6%. Areas with the largest and smallest settlement load are revealed. The valley types of settlements located along the main river channels and having the maximum density of the building create the greatest load on the landscapes. The value of the surface and ground components of the drain is changing due to the high density of the building. This causes the flow of domestic and household sewage into the river runoff, changes the velocity of drainage of rain and thawed waters, activates adverse erosion processes, causes degradation of soils and vegetation, and relief. Therefore, in calculating the scale of anthropogenic transformation of the canyon valley of the Dniester, it is important to take into account the settlement burden.

Key words: residential landscapes, settlement load, relief, vegetation, canyon, valley of Dniester

Надійшла 06.11.2017р.