

Сергій СОНЬКО, Юрій КИСЕЛЬОВ, Марина ЩЕТИНА

## СІЛЬСЬКОГОСПОДАРСЬКЕ РАЙОНУВАННЯ ЧЕРКАСЬКОЇ ОБЛАСТІ В КОНТЕКСТІ ПРОБЛЕМИ РАЦІОНАЛЬНОГО ВИКОРИСТАННЯ ЗЕМЕЛЬНИХ РЕСУРСІВ

*Незадовільний екологічний стан земельного фонду Черкаської області зумовлений, передовсім, нераціональною системою землекористування. Збереження надмірної питомої ваги ріллі у структурі сільськогосподарських угідь за умов фактичного припинення ґрунтозахисних заходів створює істотну загрозу продовольчій безпеці Черкащини. Для підвищення ефективності використання земельних ресурсів та їх збереження необхідне відновлення порушеного співвідношення між ріллею, лісами, водоймами, натуральними кормовими угіддями тощо шляхом зниження розораності.*

**Ключові слова:** Черкаська область, землекористування, земельні ресурси, сільськогосподарські угіддя, земельний фонд, сільськогосподарське районування.

**Постановка науково-практичної проблеми.** В умовах сьогодення перед агропромисловим комплексом України на повен зріст постала проблема раціонального й ефективного землекористування. Наша держава має широкі можливості виходу на європейські та світові ринки із сільськогосподарською продукцією, зокрема зерном. Зокрема, на Черкащині аграрне виробництво віддавна було і є галуззю спеціалізації регіону. Земельні ресурси є суттєвою складовою природно-ресурсного потенціалу підприємств АПК і джерелом прибутку землевласників. Це й зумовлює необхідність раціонального землекористування, під яким розуміється комплексне використання земельних ресурсів, що дозволяє дотримуватися балансу (оптимального, пропорційного та гармонійного зіставлення) між дотриманням екологічних вимог і досягненням економічної ефективності господарювання на землі. Ефективне використання земель – це, на нашу думку, виважене, науково обґрунтоване, планове землекористування з урахуванням довго-термінових інтересів суспільства, яке уможливило одержання найбільшої користі за найменших витрат.

Беручи до уваги значні можливості географії в дослідженні окреслених вище проблем, один з авторів запропонував стратегію оцінки земель і формування ринку землі [12]. Першочергову роль у ній має відіграти притаманне географічному підходу сільськогосподарське районування, що має дозволити оцінити відповідність використання біокліматичного потенціалу, вираженого у природній зональності, дійсній спеціалізації господарств.

**Актуальність і новизна дослідження.** Питання раціонального сільськогосподарського землекористування має особливо вагоме значення в умовах сьогодення, коли в нашій

державі започатковується впровадження ринку землі сільськогосподарського призначення. Купівля-продаж земельних ділянок може набутися масового характеру, а відтак – призвести до парцеляції землі, збільшення числа землевласників, що суттєво ускладнить можливості додержання екологічних вимог. Водночас володіння землею тими, хто її обробляє, має збільшити відповідальність землевласника за стан земельних ресурсів, які повинні стати у пригоді не тільки йому, а і його нащадкам. Саме в цьому й полягає реалізація стратегії сталого розвитку в сільському господарстві.

Висвітлення авторами проблеми досягнення раціонального землекористування в контексті започаткованого в Україні функціонування ринку землі сільськогосподарського призначення зумовлює актуальність дослідження, а порушення проблеми управління земельними ресурсами в умовах імовірної парцеляції землі визначає його новизну.

**Зв'язок статті з важливими науково-практичними завданнями.** Досвід використання земельних ресурсів у сучасній Україні відзначається поєднанням низки проблем агро-екологічного змісту, участь у розв'язанні яких мусять узяти, в тому числі, географи. Зокрема, йдеться про суттєве відхилення дійсного співвідношення площ, зайнятих різними видами угідь, від нормативного (раціонального); підсилені господарською діяльністю людини екзогенні процеси (ерозія ґрунтів, зсуви, осолонцювання); забруднення педосфери відходами сільськогосподарського виробництва; недосконалість практики управління земельними ресурсами на всіх просторових рівнях (загальнодержавному, регіональному, локальному); невідповідність реальної структури сівозмін науково обґрунтованій, такої, яка відповідала б агрокліматичним характеристикам території.

З географічного погляду у статті характеризуються зазначені науково-практичні проблеми та пропонуються деякі шляхи їх вирішення.

**Аналіз останніх публікацій за темою дослідження.** Проблема раціонального землекористування вже давно стала предметом досліджень, тому його різнобічно вивчають багато вчених різного профілю. Теоретичні, методичні та практичні аспекти раціонального використання земельних ресурсів знайшли відображення у працях таких зарубіжних науковців, як П. Доран, М. Ціммерман, Р. Мендельсон, В.Нордгаус, Р. Пачаурі. В Україні питання раціонального землекористування досліджують І. Л. Бондарук [1], Г. І. Грещук [2], П.М. Музика, С. І. Урба та Л. В. Гончаренко [8], С.А. Отечко [9], І.М. Семенчук [10], М.Г. Ступень [14], О.В. Тихенко [15], А.М. Третяк і В.В. Третяк [16], І. М. Ушкаленко [17], О.В. Шевченко та І. А. Опенько [18] та ін. У їхніх роботах пропонуються заходи з практичної реалізації дій, спрямованих на покращення використання та реалізацію завдань охорони земель.

**Метою** статті є виявлення просторових відмінностей у спеціалізації сільського господарства Черкаської області в контексті проблеми ефективності використання земельних ресурсів.

**Завдання** статті:

- висвітлити просторові особливості структури земельного фонду та сільськогосподарського використання земель Черкаської області в контексті її відповідності природно-ресурсному потенціалу;
- схарактеризувати сучасний стан ґрунтів Черкащини з урахуванням дії зовнішніх умов географічного середовища;
- обґрунтувати схему сільськогосподарського районування території Черкаської області в контексті природних та антропогенних ландшафтних змін;
- визначити механізми оптимізації структури сільськогосподарських угідь області;
- окреслити шляхи підвищення ефективності управління земельними ресурсами на території Черкаської області.

**Викладення основного матеріалу.** Із загальної території Черкаської області (2091,6 тис. га) сільськогосподарські угіддя складають 1 451 тис. га (тобто 69,4% до загальної площі), з яких на ріллі припадає 1 270,7 тис. га (87,6%), перелоги – 9,0 тис. га (0,6%), багаторічні насадження – 27,4 тис. га (1,9%), сіножаті – 65,1 тис. га (4,5%), пасовища – 78,6 тис. га (5,4%), інші землі сільськогосподарсь-

кого призначення – 36,1 тис. га [3].

На землі лісогосподарського призначення припадає 338,6 тис. га, в тому числі полезахисні смуги та інші захисні насадження – 28,7 тис. га. З усіх лісів і лісовкритих площ виконують захисну функцію 318,3 тис. га. Площа забудованих земель на Черкащині становить 84,4 тис. га, зокрема відкритих розробок, кар'єрів, шахт і відповідних споруд – 2,4 тис. га, житлової забудови – 11,9 тис. га, земель промисловості – 6,7 тис. га, транспорту та зв'язку – 17,5 тис. га, технічної інфраструктури – 3,2 тис. га, земель рекреаційного призначення – 34,6 тис. га, іншого використання – 8,2 тис. га. На Черкащині нараховується 15,4 тис. га відкритих земель без рослинного покриву або з незначним рослинним покривом, з них кам'янисті місця – 0,5 тис. га, піски (в тому числі пляжі) – 4,5 тис. га, яри – 5,6 тис. га, інші – 4,9 тис. га. Під водою перебуває 135,7 тис. га, зокрема під штучними водотоками – 2,46 тис. га, річками, струмками – 3,83 тис. га, озерами, замкнутими водоймами, ставками – 18,55 тис. га, водосховищами – 110,95 тис. га. Відкриті заболочені землі складають 30,45 тис. га [5]. Дані, що характеризують структуру земельного фонду Черкаської області, узагальнені в табл. 1.

У представленій таблиці наочно показано, що впродовж досліджуваного періоду взагалі не зазнавали змін розміри площ за основними видами сільськогосподарських угідь. При цьому використання даних Екологічного паспорта Черкаської області ми обґрунтуємо тим, що саме він містить, на нашу думку, найточнішу та найсучаснішу інформацію про природні об'єкти і їхній екологічний стан.

Ґрунти Черкаської області вважаються одними з найбільш продуктивних, проте, за окремими агрохімічними показниками вони поступаються ґрунтам східних і південних областей. Їм притаманні менший вміст елементів живлення, гумусу, підвищена кислотність. Але в межах досліджуваної території сприятливими є кліматичні умови, що має особливе значення під час вегетації сільськогосподарських культур. У ґрунтового покриві провідне місце посідають чорноземи, що складають 70,6% площі всієї ріллі. При цьому найбільші площі припадають на чорноземи типові (531,1 тис. га), чорноземи реградовані (195,6 тис. га) та опідзолені (115 тис. га). Це найбільш родючі ґрунти не лише Черкащини, а й Правобережної України загалом.

За механічним складом ґрунтовий покрив Черкащини практично рівною мірою розподілений на легкосуглинкові, середньосуглинкові

та важкосуглинкові ґрунти. Перших більше на Лівобережжі та в Подніпров'ї. Центральна частина області зайнята середньосуглинковими ґрунтами, а західні райони – важкосуглинковими. Супіщані ґрунти найбільшим масивом

поширені в Черкаському районі (Мошенська зона) та на терасах річок Тясмин, Гірський і Гнилий Тікич. Механічний склад значною мірою визначає вміст обмінного калію в ґрунтах та їхні фізико-хімічні характеристики.

Таблиця 1

Структура земельного фонду Черкаської області [5]

Основні види угідь	2016 р.		2017 р.		2018 р.	
	Всього, тис га	% до загальної площі території	Всього, тис га	% до загальної площі території	Всього, тис га	% до загальної площі території
Загальна територія у тому числі:	2091,6	100	2091,6	100	2091,6	100
1. Сільськогосподарські угіддя	1451	69,36	1451	69,36	1451	69,36
2. Ліси та інші лісовкриті площі	338,6	16,19	338,6	16,19	338,6	16,2
3. Забудовані землі	84,4	4,04	84,4	4,04	84,4	4,0
4. Відкриті заболочені землі	30,5	1,46	30,5	1,46	30,5	1,46
5. Відкриті землі без рослинного покриву або з незначним рослинним покривом	15,4	0,74	15,4	0,74	15,4	0,74
6. Інші землі	171,7	8,22	171,7	8,22	171,7	8,2
Усього земель (суходіл)	1955,9	92,05	1955,9	92,05	1955,9	92,05
Території, що вкриті поверхневими водами	135,7	7,95	135,7	7,95	135,7	7,95

Родючість ґрунтів оцінюється, перш за все, за вмістом органічної речовини. Чим більше гумусу в ґрунті, тим він багатший на основні елементи живлення, адже в ньому сконцентровано 92–98% азоту, 60% фосфору, 80% сірки та вагома кількість інших макро- й мікроелементів. Узагальнену інформацію щодо вмісту різних хімічних елементів у ґрунті за результатами агрохімічної паспортизації, що проводиться раз на п'ять років, представлено в табл. 2.

До головних причин зменшення родючос-

ті належить, зокрема, наявність на Черкащині великої кількості кислих ґрунтів (рН < 5,5), які посідають площу 223,46 тис. га, або 20,9%. Середній агрохімічний бонітет ріллі Черкащини дорівнює 55,3 бали. Найвищі значення бонітету ґрунтів мають господарства Христинівського району – 64,3, Монастирищенського – 61,1, Маньківського – 62,0 та Жашківського – 63,0 бали. Найнижче оцінені сильно еродовані ґрунти районів: Чигиринського – 42,8, Канівського – 44,6 та Смілянського – 49,7 бали.

Таблиця 2

Характеристика ґрунтів за вмістом гумусу, азоту, фосфору та калію за результатами агрохімічної паспортизації [4]

Площа ґрунтів, %						Середньозважений показник, %
Дуже низький < 1,1	Низький 1,1-2,0	Середній 2,1-3,0	Підвищений 3,1-4,0	Високий 1-5,0	Дуже високий >5,0	
0,01	3,2	21,3	55,9	9,8	0,8	3,24
Характеристика ґрунтів за вмістом азоту, що легко гідролізується						Середньозважений показник, мг/кг ґрунту (Корнфілд)
Площа ґрунтів, %						
Дуже низький < 100	Низький 101,0-150,0		Середній 151,0-200,0	Підвищений >200		
44,9	53,6		0,8	1,0		
Характеристика ґрунтів за вмістом азоту за нітрифікаційною здатністю						Середньозважений показник, мг/кг ґрунту
Площа ґрунтів, %						

Дуже низький < 5	Низький 5-8	Середній 9-15	Підвищений 16-30	Високий 31-60	Дуже високий >60	
Характеристика ґрунтів за вмістом рухомих сполук фосфору						
Площа ґрунтів, %						Середньозважений показник, мг/кг ґрунту (Чиріков)
Дуже низький < 20	Низький 21-50	Середній 51-100	Підвищений 101-150	Високий 151-200	Дуже високий >200	
0	1,0	17,2	43,2	23,2	15,4	147,4
Характеристика ґрунтів за вмістом рухомих сполук калію						
Площа ґрунтів, %						Середньозважений показник, мг/кг ґрунту (Чиріков)
Дуже низький ≤ 20	Низький 21-40	Середній 41-80	Підвищений 81-120	Високий 121-180	Дуже високий >180	
0	0	13,0	60,5	20,5	6,0	113,4

Недосконала система використання земельних ресурсів спричинила тяжкі екологічні наслідки, зокрема такі прояви деградації земель, як ерозія, техногенне забруднення, вторинне осолонцювання, підтоплення, зсуви. Високий рівень розораності угідь, у тому числі на схилах, значне розширення посівів просапних культур та практично повне припинення вико-

нання комплексу робіт із захисту ґрунтів, порушення системи обробітку ґрунту тощо зумовлює погіршення стану земель. На Черкащині налічується 361,8 тис. га деградованих і 108,8 тис. га малопродуктивних земель, консервація яких у 2018 р. у межах області не здійснювалася, хоча її потребує 139,2 тис. га деградованих та малопродуктивних земель (табл. 3).

Таблиця 3

**Наявність деградованих і малопродуктивних земель та їх консервація у 2018 р. [5]**

Види земель	Разом на початок року, тис. га	Проведено консервацію, тис. га	Потребують консервації, тис. га
Деградовані землі	361,8	–	95,8
Малопродуктивні землі	108,8	–	43,4

Сполучення природних і антропогенних факторів, зокрема таких, як деякі кліматичні особливості (часті відлиги, різка зміна температури під час весняного сніготанення, весняні суховії, зливовий характер опадів у талий період тощо), нераціональна структура земельних угідь, знищення лісової й трав'янистої рослинності на крутосхилах, необґрунтоване розміщення доріг та інших лінійних об'єктів на місцевості тощо, сприяє інтенсивному розвитку ерозійних процесів. Ерозія ґрунтів проявляється в усіх районах Черкащини на схилах понад 0,5°.

Збереження на сьогодні високого рівня розораності угідь, у тому числі на схилах, за істотного розширення площ просапних культур і фактично повного припинення виконання комплексу робіт із захисту ґрунтів призводить до небувалого розвитку деградаційних, у тому числі ерозійних, процесів, що зумовлює загрозу економічній безпеці Черкаської області.

Ми вважаємо, що для оптимізації площі ріллі загальну площу землі в інтенсивному обробітку в Черкаській області до 2022 року слід зменшити на 217 тис. га (або 17%) і трансформувати її переважно в природні кормові угіддя та під заліснення. Вилученню з інтенсивного обробітку й переведенню в інші категорії угідь підлягають рілля на схилах 30° і більше, малопродуктивні землі (піщані ґрунти), розорані землі гідрографічної мережі. В результаті використання важкої техніки відбувається ущільнення ґрунту, розвиваються ерозійні процеси, надмірне використання добрив призводить до засолення ґрунтів. Разом із тим, із року в рік родючість зменшується, однією з причин чого є винесення з полів родючого шару ґрунту, оскільки надто великий відсоток земель є розораними й використовуються постійно.

Як наслідок нераціонального використання земельних ресурсів, відбувається збіднення природної родючості ґрунтів, що приз-

водить до погіршення їхнього якісного стану. Основні втрати родючості ґрунтів пов'язані з високим ступенем розораності земель і посиленням ерозійних процесів; порушенням структури сівозміни; зростанням дефіциту балансу елементів живлення та органічної речовини, а тому і збідненням їх запасів у ґрунті; послабленням мікробіологічної активності ґрунту; наявністю площ кислих ґрунтів; зростанням щільності ґрунту та зменшенням його водоутримуючої здатності; повільним впровадженням сучасних ґрунтозахисних технологій обробітку.

Певною мірою раціональність при використанні земельних ресурсів залежить від рівня прибутковості сільськогосподарських підприємств, тому їхні фінансові інтереси безпосередньо переважають при виробництві сільськогосподарської продукції. Одержання прибутку є основною метою діяльності підприємств, що, певною мірою, є запорукою недопущення погіршення властивостей земельних ресурсів як головного засобу аграрного виробництва.

Земельні ресурси, передовсім, ґрунти, необхідно охороняти та дбайливо використовувати у процесі виробництва. Дієвим повинен бути контроль із боку держави, а основним її інструментом, що має забезпечити екологічно безпечно та економічно ефективне використання земельних ресурсів, мусить бути землеустрій як складова земельних відносин. Базисом управління земельними ресурсами має бути реалізація державної політики, спрямованої на екологічно безпечно землекористування, організоване відповідно до засад ринкової економіки.

Іншим важливим чинником, що регулює як економічні, так і екологічні аспекти функціонування сільського господарства, є земельний кадастр. З одного боку, проведення державного земельного кадастру зробить можливим обґрунтовано та об'єктивно провести оцінювання землі. З іншого боку, здійснення кадастру земель дозволить уточнити бонітет різних відмін ґрунтів з урахуванням їхньої антропогенно зумовленої деградації, а отже – забезпечити екологічний підхід у землекористуванні.

З метою підвищення ефективності при використанні земельних ресурсів та сприяння їх збереженню, необхідно відновити порушене співвідношення між лісами, водоймами, натуральними кормовими угіддями та ріллею шляхом зниження розораності в цілому. При цьому треба відзначити, що застосування захо-

дів, спрямованих на раціональне використання земельних ресурсів, на практиці є досить проблематичним. Спочатку варто провести роз'яснювальну роботу з власниками малопродуктивних та деградованих земель, вказавши, що ці землі потрібно вивести з інтенсивного обробітку. Головним чинником є усвідомлення землевласниками суті таких заходів, від яких у майбутньому можна одержати потенційну вигоду.

Станом на наш час, можна відзначити той факт, що ефективність використання земельних ресурсів у Черкаській області та Україні в цілому далека від оптимальної. Більшістю сільськогосподарських виробників технологічні карти при вирощуванні сільськогосподарських культур та агротехнічні заходи ігноруються.

Однією з найбільш значущих проблем є недотримання структури посівних площ, виражене в численних порушеннях наукового чергування сільськогосподарських культур у сівозміні. Варто відзначити, що відтворення родючості ґрунтів не відбуватиметься, якщо немає агрохімічного обстеження полів на вміст рухомих форм мікроелементів, вмісту гумусу, рН ґрунту тощо, що необхідно для складання систем живлення рослин [6, с. 11–12].

На кафедрі екології та безпеки життєдіяльності Уманського НУС проводяться тривалі багаторічні дослідження впливу спеціалізації сільського господарства на екологічний стан агроландшафтів (рис. 1) [13].

Цій практичній розробці передували систематичні географічні дослідження сільського господарства області. Зокрема, було проведено сільськогосподарське районування території області [11]. Так, на території Черкаської області нами виділені такі сільськогосподарські райони (рис. 2).

I. Придніпровсько-Черкаський сільськогосподарський район (у складі територій Черкаського, Золотоніського, Чорнобаївського, Драбівського, східної частини Городищенського, північної частини Смілянського, східної частини Чигиринського адмінрайонів) з виробничими типами господарств високої інтенсивності, розміщених на прирічкових долинах Дніпра та його притоків і тих, що спеціалізуються на вирощуванні зернових і кормових культурі, інтенсивному овочівництві, вирощуванні плодів та ягід, утриманні поголів'я великої рогатої худоби молочно-м'ясного напрямку, свинарстві, інтенсивному птахівництві.

II. Центральний Лісостеповий сільсько-

господарський район (що складається з Канівського, Корсунь-Шевченківського, Звенигородського, Лисянського, північної частини Городищенського та північної частини Шполянського адмінрайонів) з виробничими типами господарств середньої інтенсивності, роз-

міщених на плакорних місцевостях і тих, що спеціалізуються на вирощуванні зернових і технічних (здебільшого олійних) культур, мало інтенсивному тваринництві, зокрема свинарстві та м'ясо-молочному скотарстві.

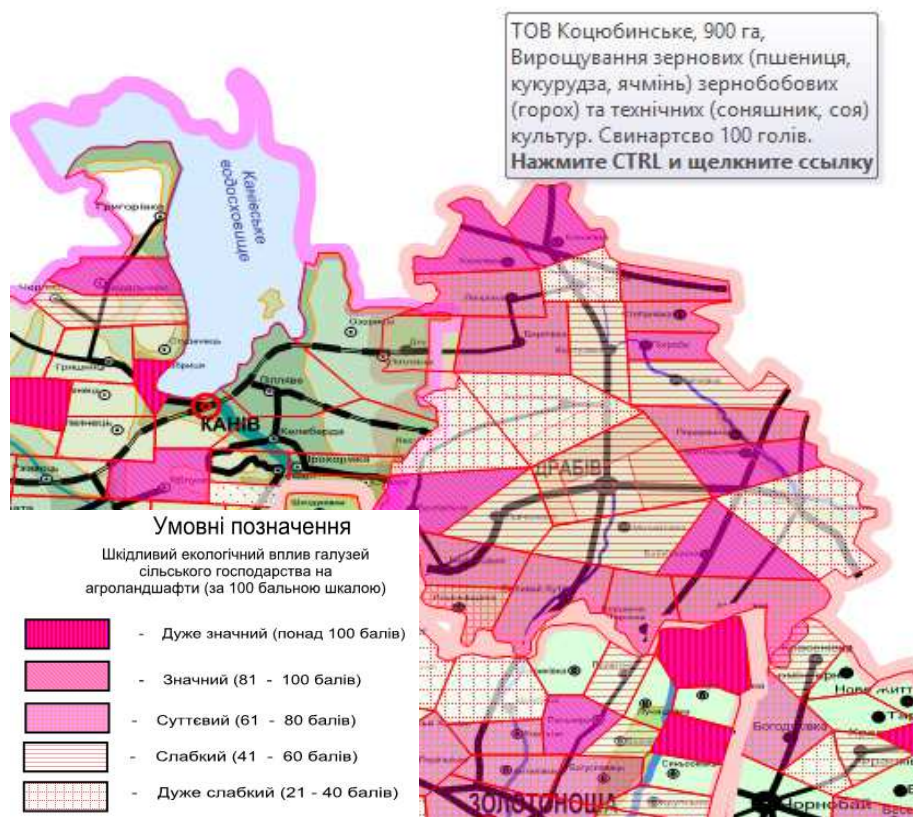


Рис.1. ЕГІС «Оцінка впливу спеціалізації сільського господарства на екологічний стан агроландшафтів» (фрагмент).

III. Південний Лісостеповий сільськогосподарський район (що складається з південної частини та заходу Чигиринського, всього Кам'янського, півдня Смілянського, центру і півдня Шполянського та всього Катеринопільського адмінрайонів) з виробничими типами господарств середньої інтенсивності та зональною спеціалізацією на вирощуванні зернових і технічних культур, тваринництві з високим ступенем самозабезпечення (утримання великої рогатої худоби, свиней, овець, бджіл, птахівництва).

IV. Лісостеповий Північно-Західний сільськогосподарський район (що складається з території Жашківського, Монастирищенського та Маньківського адмінрайонів) з виробничими типами господарств середньої інтенсивності та зональною спеціалізацією на вирощуванні зернових і різних технічних культур, напівекстенсивному тваринництві, зокрема, утриманні великої рогатої худоби на сезонних пасовищах у долинах річок (лівих притоків

Південного Бугу різних порядків), свинарстві.

V. Лісостеповий Південно-Західний сільськогосподарський район (що складається з Тальнівського, Уманського та Христинівського адмінрайонів) з високоінтенсивними виробничими зональними типами господарств, тих, що спеціалізуються на вирощуванні різних зернових і технічних (здебільшого олійних) культур, утриманні великої рогатої худоби молочно-м'ясного та м'ясо-молочного напрямків та свинарстві.

Найістотнішим шкідливим екологічним впливом галузей спеціалізації на агроландшафти відзначаються перший і п'ятий райони, де розвивається сільське господарство високої інтенсивності, не підкріплене відповідними протиерозійними та ґрунтозберігаючими заходами.

Варто відзначити, що наведену та схарактеризовану вище схему сільськогосподарського районування Черкаської області розроблено з урахуванням сучасних природних процесів у

ландшафтній сфері, а саме – перманентним наступом степу на лісостеп. Через вирубування лісів, що з різною інтенсивністю здійснюється вже близько тисячі років, згаданий процес зазнав антропогенного підсилення, а відтак набув характеру екологічної проблеми,

що має як теоретичний аспект, пов'язаний із вивченням функціонування антропогенних ландшафтів, так і прикладний, який полягає в пошукові шляхів їх оптимізації (заліснення, вдосконалення структури сільськогосподарських угідь тощо).

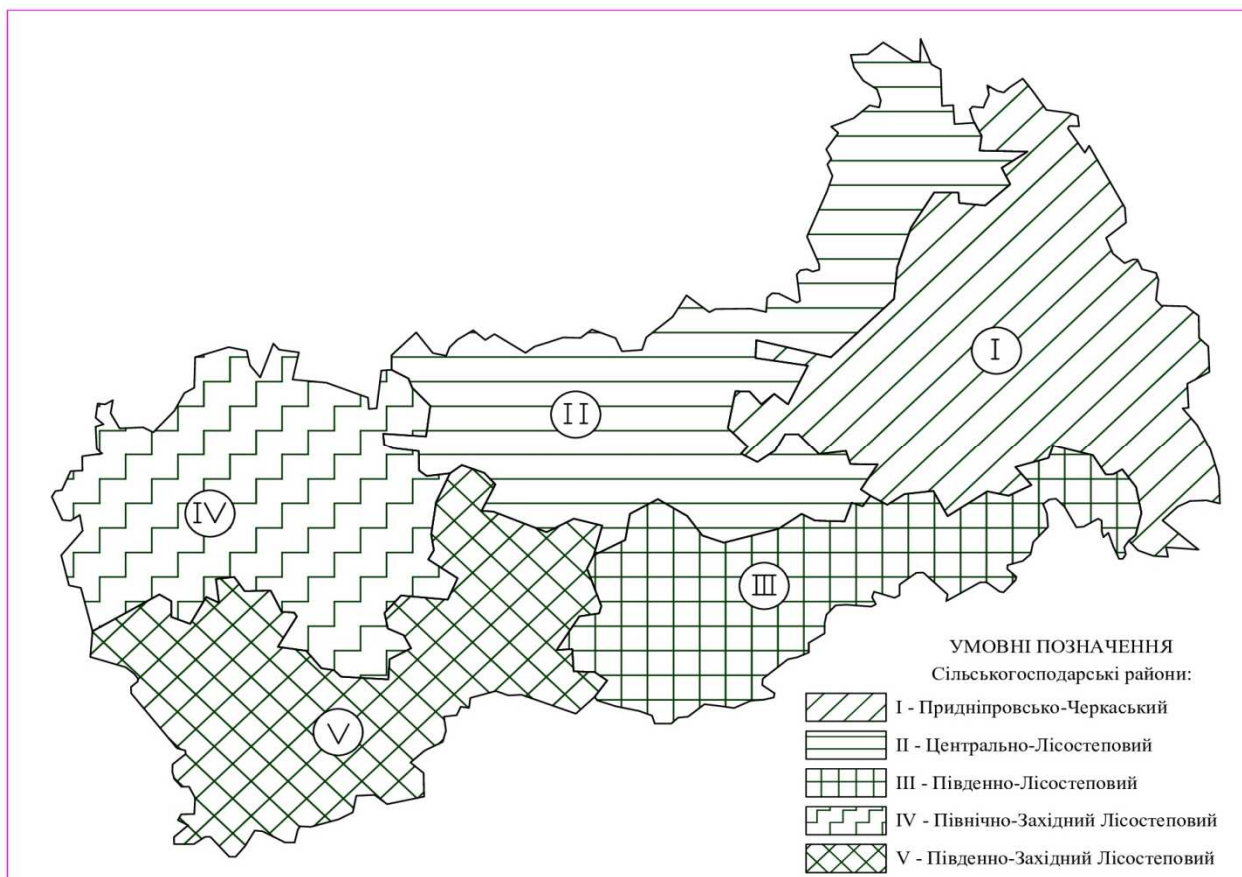


Рис. 2. Схема сільськогосподарського районування Черкаської області

Надзвичайно важливою при управлінні земельними ресурсами є різноманітна організація впливу суб'єктів управління при досягненні очікуваного результату – підвищення ефективності використання земельно-ресурсного потенціалу. Землевласник, приймаючи рішення про реалізацію свого паю, має чітко усвідомлювати потенційні можливості його продуктивності. Головними передумовами раціонального використання земельних ресурсів є забезпеченість земельною ділянкою; зональна спеціалізація виробництва; необхідність екологічно безпечного та раціонального використання землі; проведення заходів із захисту ґрунтів; забезпеченість необхідними технічними засобами при обробітку ґрунту тощо.

Як зазначає Л. С. Мельничук, оптимальне та раціональне землекористування має ґрунтуватися на таких загальних принципах: 1) недоцільним є використання земельних ресурсів, якщо воно не відповідає інтересам людини; 2) використання земельних ресурсів має супро-

воджуватися їх відтворенням та охороною [7].

**Висновки.** Сучасний стан використання земельних ресурсів Черкаської області не відповідає вимогам раціонального землекористування. Порушено екологічно допустиме співвідношення площ ріллі, природних кормових угідь, сіножатей, що негативно впливає на стійкість агроландшафту. Сільськогосподарська освоєність земель перевищує екологічно допустиму, і впродовж багатьох років залишається майже незмінною. Оскільки природні ресурси є обмеженими, а потреби населення – дедалі зростаючими, підвищення економічної ефективності використання земельних ресурсів і водночас екологізація землекористування є першочерговими завданнями. Ефективна система землекористування має базуватися на охороні й розширеному відтворенні земельно-ресурсного потенціалу.

**Перспективи використання результатів дослідження.** Отримані авторами результати дослідження можуть бути використані як у

практиці сільськогосподарського землекористування, в тому числі в контексті оптимізації структури сільськогосподарських угідь та приведення спеціалізації сільськогосподарського виробництва у відповідність до природних передумов агровиробничої діяльності, так і в процесі подальших наукових досліджень проблеми раціонального землекористування на Черкащині. Зокрема, потребують вивчення деякі географічні аспекти управління земельними ресурсами в розрізі проєктованих нових (укрупнених) адміністративних районів та

об'єднаних територіальних громад. Також важливе значення мають агрокліматичні дослідження Черкаської області в контексті сучасних глобальних кліматичних змін і їхніх регіональних проявів, виражених в еволюції ландшафтів (поступовому наступі степу на ліс). Крім того, вельми актуальними є дослідження структури й функціонування антропогенних ландшафтів, зокрема агроландшафтів, Черкащини, в контексті пошуку шляхів відновлення їхньої продуктивності, у тому числі родючості ґрунтів.

**Література:**

1. Боднарук І.Л. Еколого-економічний механізм раціонального використання, відтворення та охорони земельних ресурсів. *Економіка і суспільство*, вип. 14. 2018. С. 87–91.
2. Грещук Г.І. Аналіз еколого-економічних характеристик використання земель сільськогосподарського призначення в Україні. *Збалансоване природокористування*, №4. 2017. С. 109–117.
3. Довкілля Черкащини за 2009 рік: Статистичний збірник / За ред. В.П. Приймак. Черкаси: Головне управління статистики у Черкаській області. 2010. 180 с.
4. Екологічний паспорт Черкаської області за 2017 рік / URL: [https://menr.gov.ua/files/docs/eco\\_passport/2017/%D0%A7%D0%B5%D1%80%D0%BA%D0%B0%D1%81%D1%8C%D0%BA%D0%B0%20Ecopasport2018.pdf](https://menr.gov.ua/files/docs/eco_passport/2017/%D0%A7%D0%B5%D1%80%D0%BA%D0%B0%D1%81%D1%8C%D0%BA%D0%B0%20Ecopasport2018.pdf).
5. Екологічний паспорт Черкаської області за 2018 рік / URL: [https://menr.gov.ua/files/docs/eco\\_passport/2017/%D0%A7%D0%B5%D1%80%D0%BA%D0%B0%D1%81%D1%8C%D0%BA%D0%B0%20Ecopasport2019.pdf](https://menr.gov.ua/files/docs/eco_passport/2017/%D0%A7%D0%B5%D1%80%D0%BA%D0%B0%D1%81%D1%8C%D0%BA%D0%B0%20Ecopasport2019.pdf).
6. Єрмаков О.Ю. Розвиток регіонального ринку оренди сільськогосподарських земель. *Економіка АПК*, №6. 2007. С. 10–14.
7. Мельничук Л.С. Ефективність використання земельних ресурсів сільськогосподарських підприємств. *Сталий розвиток економіки*, №1. 2015. С. 135–140.
8. Музика П.М., Урба С.І., Гончаренко Л.В. Аналіз стану та ефективності використання земельних ресурсів в Україні. *Вчені записки ТНУ імені В.І. Вернадського. Серія: Економіка та управління*, т. 30 (69), №4. 2019. С. 45–53.
9. Отечко С.А. Раціональне використання земель Великобурульцького району Харківської області через впровадження еколого-ландшафтного моніторингу. *Збірник наукових праць Харківського національного університету Повітряних Сил*, 3(57). 2018. С. 157–163.
10. Семенчук І.М., Бабіна Д.О. Еколого-економічні аспекти збалансованого використання земельних ресурсів в Україні. *Агросвіт*, №1-2. 2019. С. 19–23.
11. Сонько С.П. Сільськогосподарське районування – перший крок до збалансованого природокористування в агросфері. *Вісник Уманського національного університету садівництва*, вип. 3, №1. Умань: УНУС, 2015. 106–112.
12. Сонько С.П. Формування ринку землі і впровадження власності на землю – запорука відродження, економічної та екологічної стабільності українського села. *Соціально-економічні аспекти стійкого розвитку економіки України. Агропромисловий комплекс України: сучасний стан та проблеми розвитку: колективна монографія. За ред. д. е. н., проф. О. О. Непочатенко*. Умань: Вид. «Сочинський М.М.», 2017. С. 122–134. // URL: <http://lib.udau.edu.ua/handle/123456789/6595>
13. Сонько С.П., Ярошенко І.Ю., Панчук В.Ю. Інтерактивна ЕГІС «Оцінка екологічного впливу сільського господарства на ландшафти Черкаської області». Електронна розробка / Репозитарій УНУС, 2015. // URL: <http://lib.udau.edu.ua/handle/123456789/557>
14. Ступень М.Г., Грещук Г.І. Землеустрій особливо цінних сільськогосподарських земель як основа їх раціонального використання. *Економіка АПК*, №12. 2017. С. 14–19.
15. Тихенко О.В. Раціональне використання сільськогосподарських земель: проблеми та перспективи їх вирішення. *Землеустрій, кадастр і моніторинг земель*, №1–2. 2016. С. 76–81.
16. Третяк А.М., Третяк В.В. Поняття, сутність та зміст раціонального використання землі. *Землепорядний вісник*, №8. 2015. С. 21–25.
17. Ушкаленко І.М. Аналіз раціонального використання земельних ресурсів у Вінницькій області. *Ефективна економіка*, №12. 2018. // URL: <http://www.economy.nayka.com.ua/?op=1&z=6790> (дата звернення: 17.05.2020). DOI: [10.32702/2307-2105-2018.12.113](https://doi.org/10.32702/2307-2105-2018.12.113).
18. Шевченко О.В., Опенько І.А. Теоретичні передумови раціонального сільськогосподарського землекористування. *Збалансоване природокористування*, №3. 2017. С. 126–130.

**References:**

1. Bodnaruk I.L. (2018). Ecological and Economical Mechanism of Rational Using, Recreation and Protecting Land Resources. *Economics and Society*, ed. 14. 87–91.
2. Hreshchuk H.I. (2017). The Analysis of Ecological and Economical Characteristics of Using Agricultural Lands in Ukraine. *Sustainable Nature Use*, 4, 109–117.
3. Pryimak V.P. (2010). Environment of Cherkasy region in 2009 year: a statistical collection. Cherkasy: Head department of statistics in Cherkasy region. 180 p.



4. Ecological passport of Cherkasy region for 2017 year (2018) / URL: [https://menr.gov.ua/files/docs/eco\\_passport/2017/%D0%A7%D0%B5%D1%80%D0%BA%D0%B0%D1%81%D1%8C%D0%BA%D0%B0%20Ecopasport2018.pdf](https://menr.gov.ua/files/docs/eco_passport/2017/%D0%A7%D0%B5%D1%80%D0%BA%D0%B0%D1%81%D1%8C%D0%BA%D0%B0%20Ecopasport2018.pdf)
5. Ecological passport of Cherkasy region for 2018 year (2019) / URL: [https://menr.gov.ua/files/docs/eco\\_passport/2017/%D0%A7%D0%B5%D1%80%D0%BA%D0%B0%D1%81%D1%8C%D0%BA%D0%B0%20Ecopasport2019.pdf](https://menr.gov.ua/files/docs/eco_passport/2017/%D0%A7%D0%B5%D1%80%D0%BA%D0%B0%D1%81%D1%8C%D0%BA%D0%B0%20Ecopasport2019.pdf)
6. Yermakov, O.Yu. (2007). Development of the regional market of the lease of agricultural lands. *Economy of AIC*, 6, 10–14.
7. Melnychuk, L.S. (2015). The effectivity of using land resources of agricultural enterprises. *Sustainable development of economy*, 1, 135–140.
8. Muzyka P.M., Urba S.I., Honcharenko L.V. (2019). The Analysis of Land Resources State and Effective Use in Ukraine. *Scholar Bulletin of the TNU named after Volodymyr Vernadsky. Series: Economics and Management*, v. 30 (69), 4, 45–53.
9. Otechko S.A. Rational Land Use in Velyky Burluk district of Kharkiv Region throw Providing Ecological and Landscape Monitoring. *Collection of Scientific Works of Kharkiv National University of Air Forces*, 3(57), 157–163.
10. Semenchuk I.M., Babina D.O. (2019). Ecological and Economical Aspects of Balanced Using of Land Resources in Ukraine. *Agrosvit*, 1-2, 19–23.
11. Sonko S.P. (2015). Agricultural regionalization as a first step to balanced nature using in agrosphere. *Journal of the Uman National university of Horticulture*, ed. 3, 1. Uman: UNUH. 106–112.
12. Sonko S.P. (2017). Shaping Market of Land and Providing of the Propriety on Land as a Condition of Restoration, Economical and Ecological Stability of Ukrainian Village. *The Agricultural and Industrial Complex of Ukraine: the Present State and Development Issues: A Collective Monograph. Under the ed. by D. E. S., Prof. O. O. Nepochatenko*. Uman: Sochynsky M.M. 122–134.
13. Sonko S.P., Yaroshenko I. Yu., Panchuk V.Yu. (2015). Interactive EGIS “Assessment of ecological influence of agricultural activity on landscapes of Cherkasy region. An electronic product / Repository of UNUH. // URL: <http://lib.udau.edu.ua/handle/123456789/557>
14. Stupen M.H., Hreshchuk H.I. (2017). Land Management of High Value Agricultural Lands as a Foundation of their Rational Use. *Economics of AIC*, 12, 14–19.
15. Tykhenko O.V. (2016). Rational Use of Agricultural Lands: Issues and Perspectives of Their Resolution. *Land Management, Cadastre and Lands Monitoring*, 1–2, 76–81.
16. Tretiak A.M., Tretiak V.V. (2015). Concept, Essence and Contents of a Rational Land Use. *Land Management Herald*, 8, 21–25.
17. Ushkalenko I.M. (2018). Analysis of Rational Use of Land Resources in Vinnytsia Region. *Effective Economics*, 12 // URL: <http://www.economy.nayka.com.ua/?op=1&z=6790> (the date of appeal: 17.05.2020). DOI: [10.32702/2307-2105-2018.12.113](https://doi.org/10.32702/2307-2105-2018.12.113)
18. Shenchenko O.V., Openko I.A. (2017). Theoretical Conditions for Rational Agricultural Land Use. *Sustainable Nature Use*, 3, 126–130.

**Аннотация:**

С. П. Сонько, Ю. А. Киселев, М. А. Щетына. СЕЛЬСКОХОЗЯЙСТВЕННОЕ РАЙОНИРОВАНИЕ ЧЕРКАССКОЙ ОБЛАСТИ В КОНТЕКСТЕ ПРОБЛЕМЫ РАЦИОНАЛЬНОГО ИСПОЛЬЗОВАНИЯ ЗЕМЕЛЬНЫХ РЕСУРСОВ

Неудовлетворительное экологическое состояние земельного фонда Черкасской области обусловлено, прежде всего, нерациональной системой и научно не обоснованной практикой землепользования. К ухудшению состояния земель привели высокий уровень распаханности сельскохозяйственных угодий, значительное расширение посевов пропашных культур, практически полное прекращение выполнения комплекса работ по защите почв и другие факторы. Исключительно значительной проблемой является пренебрежение оптимальной структурой посевных площадей, выраженное в нарушениях научно обоснованного чередования сельскохозяйственных культур в севообороте. Как общее последствие нерационального использования земель, наступает уменьшение плодородия почв.

Сохранение чрезмерного удельного веса пашни в структуре сельскохозяйственных угодий при условии фактического прекращения почвозащитных мероприятий и вызванная этим деградация земельных ресурсов создает существенную угрозу продовольственной безопасности Черкасской области.

Исключительно важным является действенный контроль за землепользованием со стороны государства, а основным его инструментом, призванным обеспечить сочетание экологически безопасного и экономически эффективного использования земельных ресурсов, должно стать землеустройство как стержневая составляющая земельных отношений. Реализация государственной политики, направленной на экологически безопасное землепользование в условиях рыночной экономики, должна стать основой управления земельными ресурсами.

Для повышения эффективности использования земельных ресурсов и их сохранения необходимо восстановление нарушенного соотношения между пашней, сенокосами, естественными кормовыми угодьями, лесами, водоемами, и другими категориями земель путем снижения распаханности. Чрезвычайно важное значение при управлении земельными ресурсами имеет разнородная организация влияния субъектов управления при осуществлении мероприятий с целью повышения эффективности использования земельного фонда Черкасской области.

**Ключевые слова:** Черкасская область, землепользование, земельные ресурсы, сельскохозяйственные угодия, земельный фонд, сельскохозяйственное районирование.

**Abstract:**

S. P. Sonko, Iu. O. Kyselov, M. A. Shchetyna. AGRICULTURAL ZONING OF CHERKASY REGION IN THE CONTEXT OF ISSUE OF RATIONAL USAGE OF LAND RESOURCES

Poor ecological state of the land fund in Cherkasy region is caused, in the first place, by the unreasonable system and practices of land utilization that are not scientifically based. Such factors of land degradation as erosion, anthropogenic pollution, secondary alkalization, flooding, and landslides are gaining considerable momentum. Excessive level of plowing of agricultural lands, including slopes, considerable expansion of lands under hoed crops, practically complete stopping of soil protection measures, violation of a soil tillage system and other factors have led to the deterioration of lands.

The soil of Cherkasy region is some of the most fertile in Ukraine. Chernozem prevails in soil cover, its share makes over 70% of all arable lands square. By mechanical structure, the soil cover of Cherkasy region is practically equally divided into soft-loam, middle-loam and hard-loam soils. The soft-loam soil prevails in the Left-bank part of the region and Dnipro area. The centre of Cherkasy region has a middle-loam soil, and western regions have hard-loam ones.

Neglect of the optimal structure of cultivated lands that manifests in the violation of science-based succession of crops in crop rotation presents quite a serious problem. An overall result of the irrational usage of land leads to reducing soil fertility. Excessive part of the tilled area in the structure of cultivated land under the condition of practical stopping of soil protection measures results in the degradation of land resources that creates a considerable threat to economic security in Cherkasy region.

There is a certain relation between the rational usage of land resources and the level of profitability of agricultural enterprises. Since the main aim of enterprise performance lies in obtaining a profit, they are not interested in the deterioration of the properties of land resources as their main means of production. This necessitates protection and careful use of lands under cultivation.

Effective government control over land usage is very important, and its main tool to provide the combination of ecologically secure and economically effective usage of land resources should be land management as a key part of land relations. Implementation of state policy aimed at ecologically safe land usage under market conditions should be the basis of land resources management.

The scheme of agricultural zoning of Cherkasy region is proposed in the study. Five agricultural regions in its territory are singled out. The criteria used in this scheme show that the southern districts of Cherkasy region have agricultural characteristics which are peculiar for a steppe zone. The Dnipro-Cherkasy and South-Western (with a centre in Uman) agricultural regions have the worst agricultural and ecological characteristics.

To increase the efficiency of land resources usage and their preservation it is necessary to renovate violated correlation among tillage, forests, water resources, natural forage lands by reducing plowing. Multi-level organization of influence of management entities while performing the measures to increase the efficiency of usage of land funds in Cherkasy region is of primary importance.

**Key words:** Cherkasy region, land usage, land resources, agricultural lands, land funds, agricultural zoning.

Надійшла 02.06.2020р.

УДК 991.9:502

DOI:<https://doi.org/10.25128/2519-4577.20.1.17>

Любомир ЦАРИК, Петро ЦАРИК

## ПРОЕКТОВАНИЙ РЛП «БЕРЕЖАНСЬКЕ ОПІЛЛЯ» У СИСТЕМІ ЕКОМЕРЕЖЕВИХ ВІДНОСИН

В матеріалах публікації зроблена спроба обґрунтувати межі, функціональні зони, ключову сполучну територію одного з найперспективніших заповідно-рекреаційних об'єктів – регіонального-ландшафтного парку «Бережанське Опілля». Ще у далекому 2009 році у затвердженій обласною радою Схемі екомережі Тернопільської області серед перспективних заповідних об'єктів вказано РЛП «Бережанське Опілля». Сьогоднішня спроба обґрунтування перспективного РЛП є її невідкладним завданням одного із колективу розробників схеми регіональної екомережі – НДП «Моделювання еколого-географічних систем» Тернопільського національного педагогічного університету імені В. Гнатюка.

**Ключові слова:** РЛП, функціональне зонування, ключова територія, рекреаційне природокористування

**Постановка науково-практичної проблеми.** Про створення регіонального ландшафтного парку на Західно-Подільському горбогір'ї (Східному Опіллі) в наукових колах ведеться дискусія з 90-х років минулого століття. Ця територія наділена як багатими природними,

так і історико-культурними рекреаційними ресурсами, які традиційно використовувались населенням у минулому. На початку 90-х років ХХ ст. в науковій літературі було обґрунтовано мережу регіональних ландшафтних парків Тернопільщини [12], серед яких планувалось