

Валентина СТЕЛЬМАХ, Михайло МЕЛЬНИЧУК

ЛІСОВИЙ ФОНД РІВНЕНСЬКОЇ ОБЛАСТІ: СТРУКТУРА ТА ДИНАМІКА

У статті досліджено сучасний стан лісового фонду Рівненської області, котрий перебуває на етапі реформування. Проаналізовано динаміку вкритих лісовою рослинністю земель з 1996 року і донині. Охарактеризовано розподіл земель лісового фонду області за категоріями та у розрізі існуючих лісгосподарських підприємств. Детально вивчено видову структуру лісів та їх розподіл за класами віку і бонітету.

Ключові слова: лісовий фонд, деревостан, групи порід, вікова структура, середній вік, класи бонітету.

Постановка науково-практичної проблеми. Цифрова трансформація у лісовому господарстві та впровадження реформ, які активно відбуваються у галузі, потребують детального вивчення стану лісів Рівненської області, дослідження їх структури, видового та вікового складу, динаміки тощо.

Актуальність, новизна дослідження та зв'язок з важливими науково-практичними завданнями. В умовах сучасного розвитку технічного прогресу та діджиталізації, у всіх сферах економіки та господарства актуальним стає питання реформування та реорганізації, в тому числі і в лісовому господарстві. Оскільки більшість лісгоспів у Рівненській області були створені приблизно 80-90 років тому, особливості їх виділення та формування були спричинені тогочасними умовами. Сучасні засоби моніторингу, контролю, обміну даними, пересування та транспортування обумовлюють необхідність перебудови структури лісових господарств.

Аналіз останніх публікацій за темою дослідження. Теоретико-методичні засади дослідження формувалися на підставі праць вітчизняних і зарубіжних вчених, передусім тих, які займалися вивченням лісів, класифікацією і типологією лісових рослинних угруповань, впливом різних компонентів географічної оболонки на лісові ландшафти. Це минулі й сучасні лісознавчі, геоботанічні, географічні та ландшафтознавчі дослідження (Рудзький А.Ф., Кравчинський Д.М., Морозов Г.Ф., Сукачов В.М., Мільков Ф.М., Алексєєв Є.В., Кожевников П.П., Крюденер А. А., Воробйов Д.В., Погребняк П.С., Голубець М.А., Вересін М.М., Білоус В.І., Атрохін В.Г., Плугатар Ю. В. та ін.).

Метою роботи є вивчити стан лісового фонду Рівненської області, дослідити структуру лісів, їх видовий та віковий склад, динаміку тощо.

Викладення основного матеріалу. Загальна площа лісів Рівненської області за да-

ними державного обліку лісів на 01.01.2020 р. складає близько 850 тис. га із них 761,76 тис. га (89,6 %) [9] надані для ведення лісового господарства Рівненському обласному управлінню лісового та мисливського господарства підпорядкованого Державному агентству лісових ресурсів України, 88,24 тис. га (10,4 %) підпорядковані іншим міністерствам і відомствам: Міністерству аграрної політики, Міністерству оборони, органам місцевого самоврядування [8]. Проте станом на лютий 2021 року Рівненський природний заповідник вийшов із під відомства Рівненського обласного управління лісового та мисливського господарства. Загалом у лісовому фонді Рівненщини на сучасному етапі відбувається реорганізація та реформування структури лісових господарств.

В адміністративно-господарському відношенні ліси, підпорядковані Державному агентству лісових ресурсів України, станом на січень 2020 року були розділені на 17 лісових державних підприємств, 1 спеціалізоване лісгосподарське агропромислове господарство і 1 природний заповідник. Середня площа лісгоспу становить 40,1 тис. га при максимальній 58,5 тис. га (ДП «Дубровицький лісгосп») і мінімальній площі 9,3 тис. га (ДП СЛА «Рокитнівський держспецлісгосп»).

Ліси Рівненської області за екологічним і соціально-економічним значенням та залежно від основних виконуваних ними функцій поділяються на такі категорії (рис. 1): захисні ліси – 45085,4 га, експлуатаційні ліси – 527010,3 га, рекреаційно-оздоровчі ліси – 63821,8 га, ліси природоохоронного, наукового, історико-культурного призначення – 78253,9 га.

Землі лісгосподарського призначення також поділяють на категорії, зокрема у їх складі виділяють лісові ділянки та нелісові землі. Загальна площа земель лісгосподарського призначення у лісовому фонді Рівненської області 761756 га, з них 85,7 % складають вкриті лісовою рослинністю ділянки, площею

652539,9 га, а 14,3 % припадає на не вкриті лісовою рослинністю ділянки площею 109216,1

га.

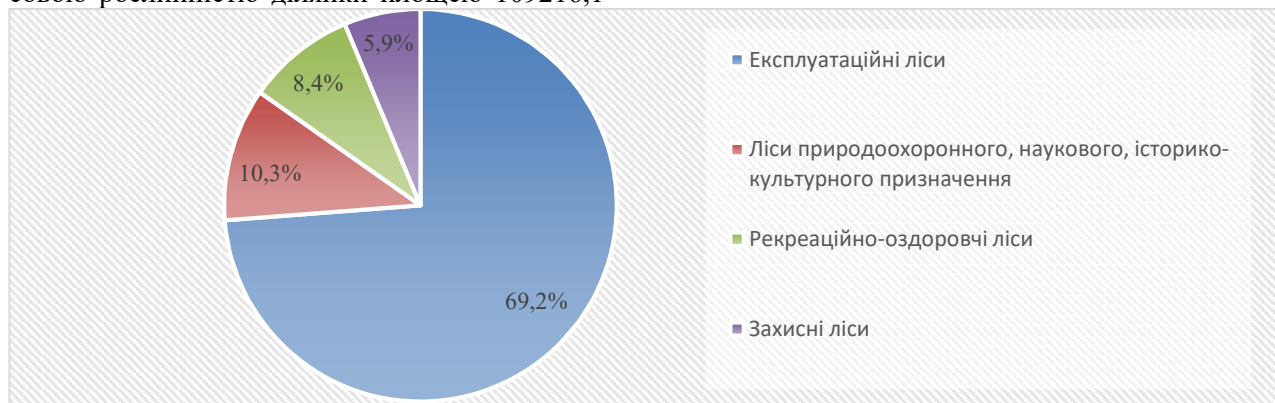


Рис. 1. Розподіл лісів Рівненської області за категоріями [1]

Ґрунтово-кліматичні умови Рівненської області зумовили різноманітний породний склад лісів регіону. У структурі лісів за групами порід панівне значення належить хвойним

деревостанам, під якими зайнято 422339,7 га. Під м'яколистими – 164108,6 га, та найменше під твердолистими – 65925,7 га (рис. 2).

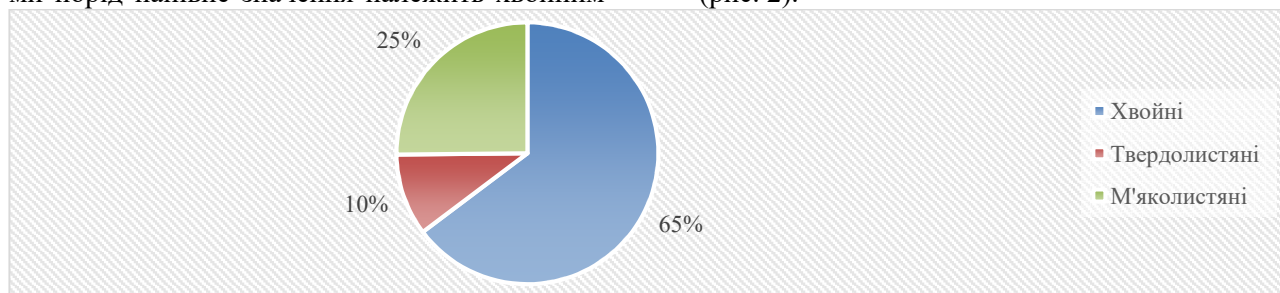


Рис. 2. Структура лісів Рівненської області за групами порід, % [2]

В цілому, у Рівненській області за період із 2000 по 2020 рр. відбулася зміна породного складу лісів у напрямку зменшення цінних і продуктивних порід дерев (хвойних та твердолистяних) внаслідок збільшення площ похідних деревостанів і малоцінних лісонасаджень. Збільшення пройшло в основному за рахунок низькобонітетних твердолистяних порослевих насаджень та м'яколистяних, тобто якісний

склад насаджень змінився в негативну сторону. Площа м'яколистяних порід збільшилася на 34541,1 га [4].

Відповідно до структури лісів за групами порід панівними видами у Рівненській області є хвойні (рис. 3), зокрема сосна звичайна, яка займає 64,2 % вкритих лісовою рослинністю лісових ділянок (418934,7 га).

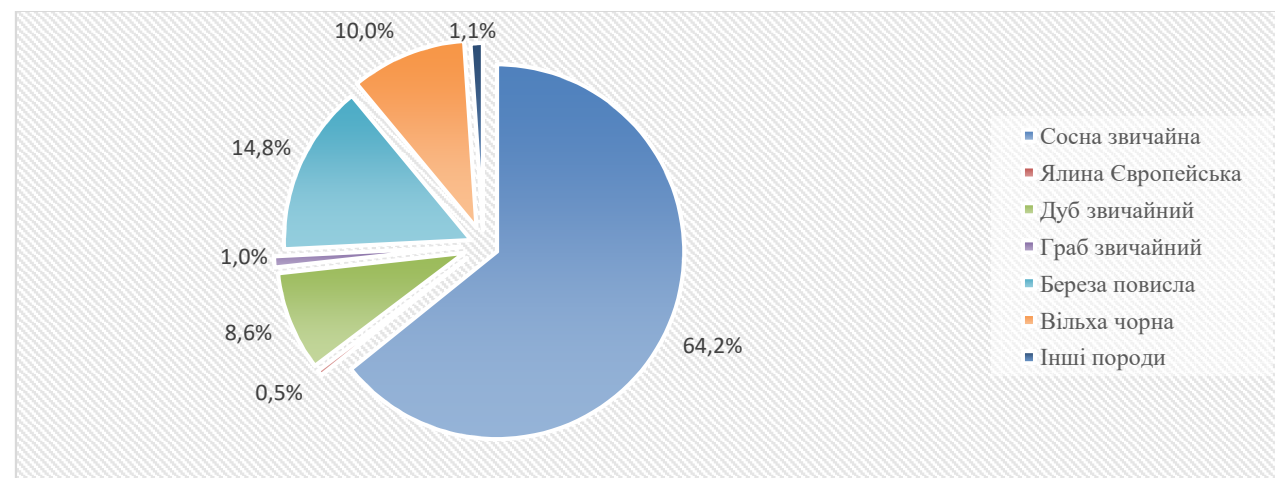


Рис. 3. Видова структура лісового фонду Рівненської області [2], [8]

До доміантних порід також належать береза повисла, яка займає 14,8% (96289 га), вільха чорна (64968,3 га) – 10%, дуб звичайний (55892,8 га) – 8,6 %. Всі інші породи становлять 2,4 %, з яких 1 % займає граб звичайний (6308,8 га) та 0,5% – ялина Європейська (3049,9 га) [2].

Розподіл площ лісів за групами віку є одним із найважливіших показників лісового фонду для оцінки потенціалу лісових ресурсів. Вік деревостану розкриває етапи розвитку дерев – його онтогенез. Розрізняють класи віку та вікові фази (групи) розвитку деревостану. В Україні для всіх порід прийнято використовувати 10-річні класи віку. Виділення вікових

фаз полягає в умовному поділі площ насаджень на молодняки (перші 20–40 років), середньовікові (41–60 років), пристигаючі (61–80 років), стиглі (81–100 років), перестійні (понад 100 років) залежно від умов росту та розвитку дерев [5].

Інтенсивне лісозкористування призвело до виникнення непропорційної вікової структури лісів Рівненщини. Основною рисою у розподілі площ лісових насаджень за групами віку у Рівненській області є переважання молодняків та середньовікових деревостанів при відносно невеликій кількості стиглих і перестійних (рис. 4).

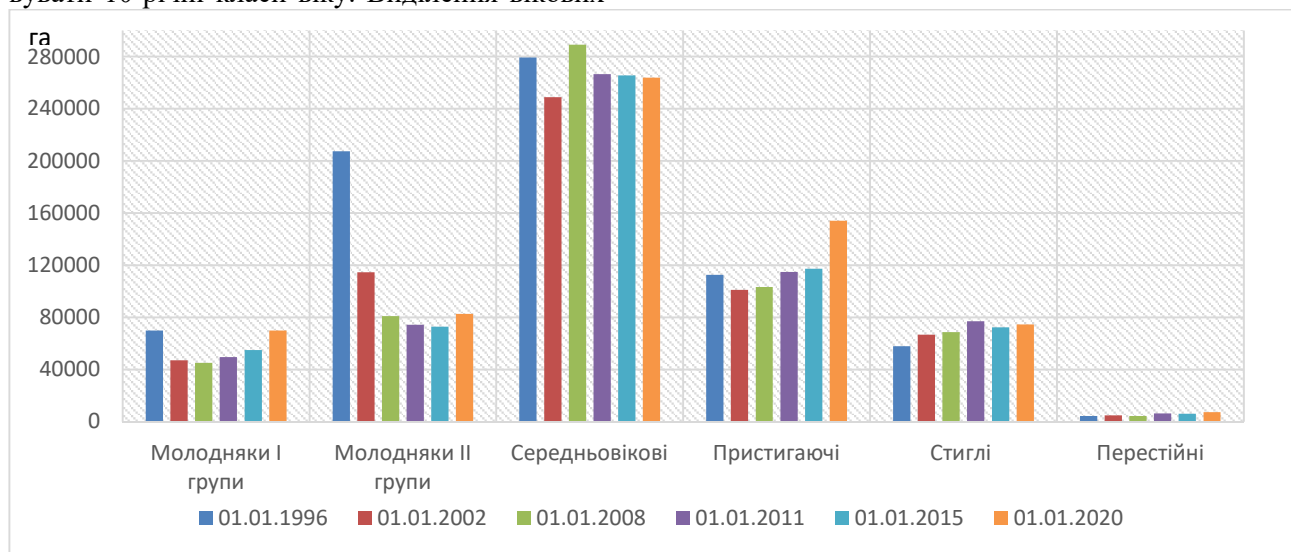


Рис. 4. Динаміка поділу вкритих лісовою рослинністю лісових ділянок за групами віку, га [8], [3]

У межах області 12,5 % вкритих лісовою рослинністю ділянок належать до стиглих та перестійних деревостанів, причому останні лише 1,1 %. Разом із тим з 1996 року спостерігається негативна тенденція до збільшення площ стиглих та перестійних лісів, за останні 20 років їх площа збільшилася на 10575,4 га або на 14,8 %. Основними причинами таких змін є господарська діяльність державних підприємств і природний ріст насаджень.

Молодняки займають 23,4 %, проте за останні 20 років їх площі зменшуються, з 2002 року площа молодняків знизилася на 9149,2 га. Особливо різкі зміни серед молодняків другого класу, а от частка молодняків першого класу незначно зросла (22910,9 га) [2]. Близько 40% вкритих лісовою рослинністю ділянок належать до середньовікових, частка яких із 1996 р. була нестабільною. Найвищий показник спостерігався у 2008 році, а відтоді їх площа зменшилася на 25272 га або на 9,1 %.

Якщо проаналізувати вікову структу-

ру окремо по кожній групі порід, то варто зазначити, що найбільша кількість молодняків серед хвойних порід – 17,2 %, які досягнуть експлуатаційного віку не раніше ніж через 30–40 років. Серед твердолистяних деревостанів цей показник становить – 17,2 %, а серед м’яколистяних – лише 7,9 %. Найбільше стиглих насаджень серед м’яколистяних порід – 24,6 %, а перестійних – серед твердолистяних 6,8 % (табл. 1) [3].

Негативною тенденцією є зменшення площі молодняків хвойних та твердолистяних деревостанів за останні 20 років відповідно на 2562,3 га (на 18%) та 8565,1 га (на 48%). Про погіршення вікової структури також свідчить збільшення м’яколистяних порід на 34541,1 га.

Спостерігається прогресуюче старіння лісів: середній вік збільшився на 10 років, площа перестійних насаджень збільшилася вдвічі (з 43597,6 га у 2000 році до 81884,4 га у 2020 році) (табл. 2).

Таблиця 1

Вікова структура лісового фонду Рівненської області (на 01.01.2020 р.)*

Група порід Клас віку	Хвойні		твердолистяні		м'яколистяні	
	га	%	га	%	га	%
Молодняки I групи	58188,6	13,8	4914,3	7,5	6807,8	4,1
Молодняки II групи	57891,4	13,7	4660,8	7,1	20082,1	12,2
Середньовікові	160470,5	38,0	35882,6	54,4	67588,2	41,2
Пристигаючі	107600,6	25,5	10010,3	15,2	36456,2	22,2
Стигли	36912,9	8,7	8308,5	12,6	29409,1	17,9
Перестійні	1275,7	0,3	2149,2	3,2	3765,2	2,4
Усього	422339,7	100	65925,7	100	164108,6	100

*складено авторами за [6], [1], [3]

Таблиця 2

Середній вік деревостанів лісового фонду Рівненської області*

Група порід	Основні лісотвірні породи	Середній вік деревостанів
Хвойні	Разом	54
	Сосна звичайна	54
	Ялина Європейська	49
Твердолистяні	Разом	69
	Дуб черешчатий	71
	Гراب звичайний	68
	Ясен звичайний	61
М'яколистяні	Разом	44
	Береза повисла	43
	Вільха чорна	47
	Осика	43

*складено авторами за [1], [2], [3]

Під впливом очікуваних прогнозованих змін клімату до 2050 і відповідно до 2100 років, без вжиття адаптаційних заходів, можна очікувати скорочення молодняків I і II класів більш ніж вдвічі, збільшення середньовікових насаджень у 4,4 рази та суттєве збільшення стиглих і перестійних насаджень [6].

Одним із найважливіших показників продуктивності лісових насаджень є бонітет, що залежить від особливостей ґрунтово-кліматичних умов області. Цей показник визначається за співвідношенням середнього віку і середньої висоти деревостану. Чим кращі лісорослинні умови, тим вищий клас бонітету притаманний лісовому насажденню. Професором Орловим М. М. складені бонітувальні таблиці, за якими визначається клас бонітету [7]. I клас бонітету характеризує кращі ґрунтово-кліматичні умови із деревостанами, що дають найбільшу кількість деревини. V клас – навпаки вказує на гірші лісорослинні умови, в яких сповільнений ріст деревостану, а отже і менша його висота. Окрім того, насаждення із особливо високою продуктивністю характеризують Ib (найвищим) і Ia класами бонітету, а насаждення з дуже низькою продуктивністю

– Va та Vb (найгіршим) класами бонітету.

Ліси Рівненської області характеризуються високими класами бонітету. I та II класи бонітету складають більше ніж по 34 % вкритих лісовою рослинністю ділянок (рис. 5). Найменш поширеними є низькобонітетні насаждення, зокрема площа зайнята насажденнями V і нижчих класів становить лише 3,6 % у лісовому фонді. Разом із тим слабо представлені найвищі класи бонітету (I₆ і вище) – лише 1%.

Середній клас бонітету деревостанів у лісовому фонді області дорівнює I,72. Спостерігається позитивна динаміка та збільшення показника на 0,4 за останні 20 років.

Варто відзначити, що деревостанами з високими класами бонітету зайняті найбільші площі у всіх групах порід. Разом із тим IV–V класи бонітету найбільше поширені серед хвойних деревостанів, а найменше серед твердолистяних (рис. 6).

Зокрема у структурі останніх 84 % площ займають II і вищі класи бонітету, тоді як IV і нижчі класи – лише 1,3 %. III клас бонітету добре представлений серед м'яколистяних та хвойних порід – 17,1 % та 10,3 % відповідно.

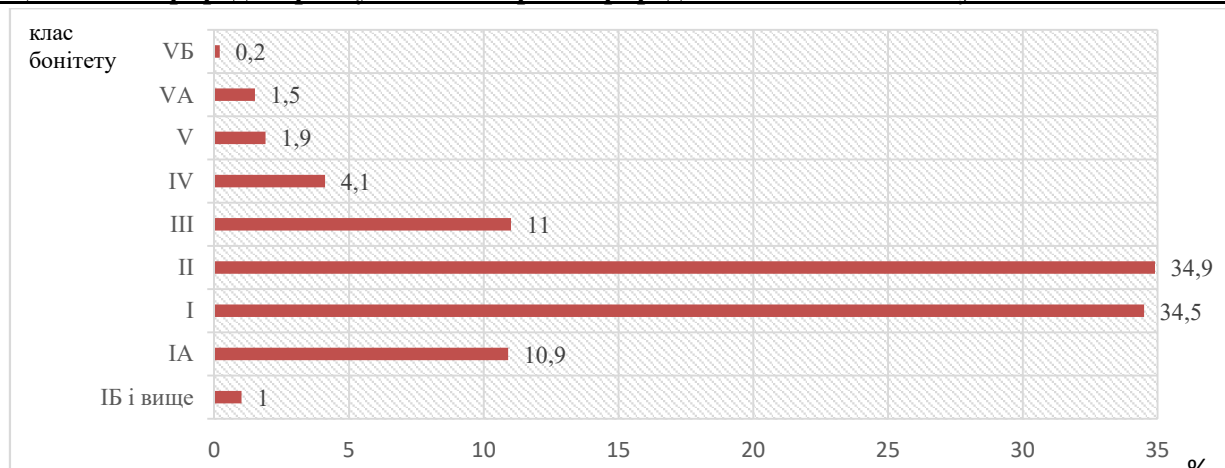


Рис. 5. Поділ вкритих лісовою рослинністю ділянок за класами бонітету, % [2], [8]

V і нижчі класи бонітету найбільш при-
таманні для хвойних порід, де вони займають
5,1 % площ. Прикладом таких насаджень є сос-
на на болотах. Це обумовлено тим, що хвойні
породи менш вибагливі до лісорослинних умов
і володіють кращими адаптаційними власти-
востями.

Разом із тим, бонітет деревостанів відрі-
зняється не лише у різних групах порід, але й у
різних вікових категорія. У всіх вікових кате-
горіях хвойних порід переважають високобоні-
тетні насадження, але найвища їх частка се-
ред середньовікових деревостанів (понад 88%)
та молодняків (75 %).

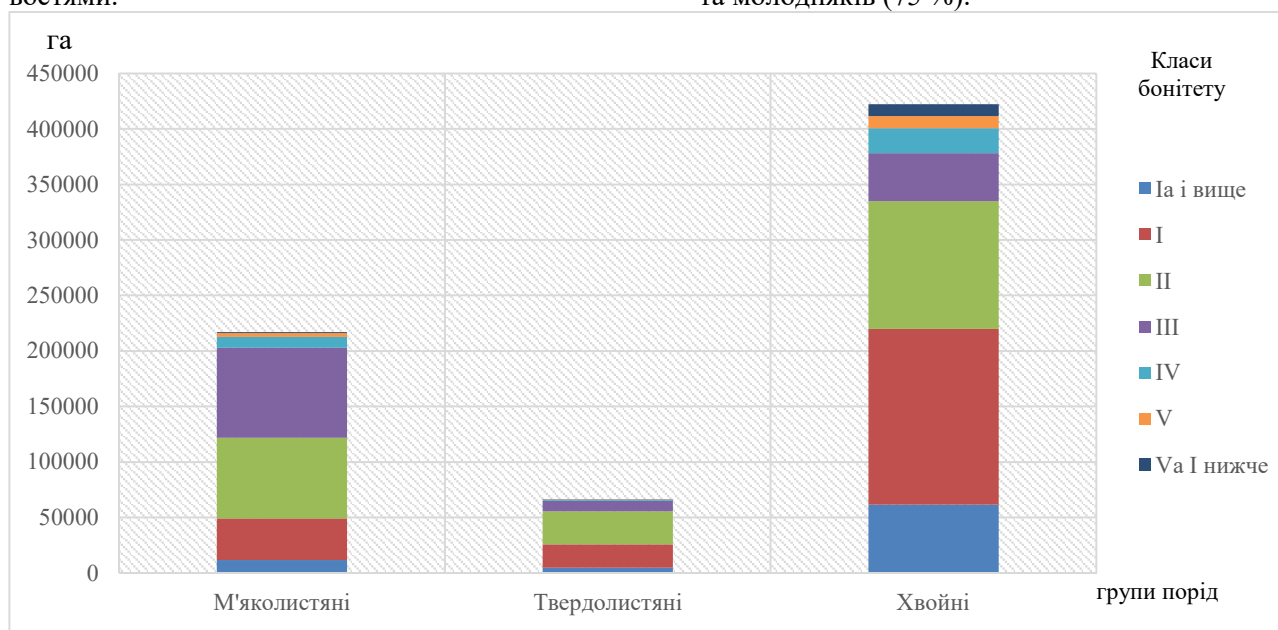


Рис. 6. Площа деревостанів за групами порід і класами бонітету, га [2], [3], [8]

Низькобонітетні хвойні насадження май-
же відсутні серед молодняків і мають найбіль-
шу частку серед стиглих і перестійних дере-
востанів – 8,1%. Середні класи бонітету III–IV
найпоширеніші серед середньовікових, та
пристигаючих хвойних деревостанів.

Серед твердолистяних порід практично
відсутні насадження з найнижчими класами
бонітету (нижче V), слабо представлений та-
кож IV, площа насаджень досягає 2,8% лише
серед стиглих і перестійних насаджень. Остан-
ні відзначаються найгіршими показниками
порівняно з іншими класами віку, високобоні-
тетні насадження складають трохи більше

половини, а також широко представленні дере-
востани III класу бонітету (понад 40 %). У всіх
інших групах віку твердолистяних порід понад
60% займають високобонітетні (більше II)
деревоостани, найбільше серед середньовікових
насаджень – 93%.

Серед м'яколистяних порід слабо пред-
ставлені низькобонітетні насадження (займають
менше 1% площ у всіх вікових категоріях) і
майже відсутні вони у молодняках. У всіх віко-
вих групах, окрім стиглих і перестійних дере-
востанів, переважають високоповнотні насад-
ження, що займають понад 75 % площ. Добре
представлені серед м'яколистяних порід дере-

востани із середніми класами бонітету III–IV.

Висновки. Отже, у мовах активного реформування лісового господарства, актуальним питанням є вивчення та аналіз сучасного стану лісів області задля його оптимізації та науково обґрунтованого проведення змін у структурі лісових господарств.

Перспективи використання результа-

Література:

1. Зведений проект організації і розвитку лісового господарства Державних підприємств Рівненського обласного управління лісового та мисливського господарства. Ірпінь, 2021. 474 с.
2. Звіти «Про виконання виробничого плану по лісовому господарству» за 2000–2018 рр. Форма 10ЛГ. / Рівненське обласне управління лісового та мисливського господарства. Рівне, 2019. 544 с.
3. Лісовий кадастр / Рівненське обласне управління лісового та мисливського господарства. Рівне, 2020. 450 с.
4. Мельничук М. М., Чабанчук В. Ю. Видовий склад та вікова структура лісових ландшафтів Рівненської області // Українська географія: сучасні виклики: Зб. наук. праць у 3-х т. Київ, 2016. Т. II. С. 206–208.
5. Погребняк П. С. Общее лесоводство. Москва, 1968. 397 с.
6. Рівненське обласне управління лісового та мисливського господарства. Офіційний сайт: електронний ресурс. URL : <http://rivnelis.gov.ua>
7. Свириденко В. Є., Бабіч О. Г., Киричок Л. С. Лісівництво: підруч./ ред. В. Є. Свириденко. Київ, 2004. 544 с.
8. Статистичні матеріали Рівненського обласного управління лісового та мисливського господарства. Рівне, 2000–2020 рр.
9. Чабанчук В. Ю. Сучасний стан лісових ландшафтів Рівненської області // Молода наука Волині: пріоритети і перспективи досліджень: матеріали ІХ Міжнародної науково-практичної конференції студентів і аспірантів (Луцьк, 12–13 травня 2015 р.). Луцьк, 2015. Т.2. С. 235.

References:

1. Zvedenyu proekt orhanizatsiyi i rozvytku lisovoho hospodartva Derzhavnykh pidpryyemstv Rivnens'koho oblasnoho upravlinnya lisovoho ta myslyvs'koho hospodarstva. Irpin', 2021. 474 s.
2. Zvity «Pro vykonannya vyrobnychoho planu po lisovomu hospodarstvu» za 2000–2018 rr. Forma 10LH. / Rivnens'ke oblasne upravlinnya lisovoho ta myslyvs'koho hospodarstva. Rivne, 2019. 544 s.
3. Lisovyy kadastr / Rivnens'ke oblasne upravlinnya lisovoho ta myslyvs'koho hospodarstva. Rivne, 2020. 450 s.
4. Mel'niychuk M. M., Chabanchuk V. Yu. Vydovyy sklad ta vikova struktura lisovykh landshaftiv Rivnens'koyi oblasti // Ukrayins'ka heohrafiya: suchasni vyklyky: Zb. nauk. prats' u 3-kh t. Kyyyiv, 2016. T. II. S. 206–208.
5. Pogrebnyak P. S. Obshchee lesovodstvo. Moskva, 1968. 397 s.
6. Rivnens'ke oblasne upravlinnya lisovoho ta myslyvs'koho hospodarstva. Ofitsiyyny sayt: elektronnyy resurs. URL : <http://rivnelis.gov.ua>
7. Svyrydenko V. Ye., Babich O. H., Kyrychok L. S. Lisivnystvo: pidruch./ red. V. Ye. Svyrydenko. Kyyyiv, 2004. 544 s.
8. Statystychni materialy Rivnens'koho oblasnoho upravlinnya lisovoho ta myslyvs'koho hospodarstva. Rivne, 2000–2020 rr.
9. Chabanchuk V. Yu. Suchasnyy stan lisovykh landshaftiv Rivnens'koyi oblasti // Moloda nauka Volyni: prioryety i perspektyvy doslidzhen': materialy IKh Mizhnarodnoyi naukovo-praktychnoyi konferentsiyi studentiv i aspirantiv (Luts'k, 12–13 travnya 2015 r.). Luts'k, 2015. T.2. S. 235.

Аннотация:

Стельмах В.Ю., Мельничук М.М. ЛЕСНОЙ ФОНД РОВНЕНСКОЙ ОБЛАСТИ: СТРУКТУРА И ДИНАМИКА

В статье исследовано современное состояние лесного фонда Ровенской области, который находится на этапе реформирования. Проанализирована динамика покрытых лесной растительностью земель с 1996 года и по сей день. Охарактеризовано распределение земель лесного фонда области по категориям и в разрезе существующих лесохозяйственных предприятий. Исследовано современное состояние лесов области, их видовую структуру, распределение по классам возраста и бонитета. Исследование видового состава лесов Ровенской области показало преобладание хвойных пород – 65% (мягколиственные – 25%, твердолиственные – 10%). Обнаруженные господствующие виды: сосна обыкновенная – 65%, береза повислая – 14,8%, ольха черная – 10%, дуб обыкновенный – 8,6%. Больше пространственных различий в видовом составе обусловлено различными лесорастительными условиями, в частности расположением лесных комплексов области в двух физико-географических зонах: смешанный-широколиственных и широколиственных лесов. Изучение возрастной структуры лесов области дает возможность говорить о ее неравномерности, так как 12,5% относятся к спелым и перестойным древостоям, 23,4% – к молоднякам, 40,1% – к средневозрастным. Средний возраст древостоев лесного фонда: хвойных пород – 54 год, твердолиственных – 71, мягколиственных – 44. Изучение возрастной структуры показало прогрессивное старение лесов, увеличение среднего возраста более 10 лет и увеличение площади перестойных насаждений. Распределение древостоев по классам возраста показало, что наибольшая доля площадей всех групп пород занята древостоями 5-7 классов возраста, то есть средневековыми насаждениями. Детально изучено распределение лесов по классам возраста и бонитета. Молодые классы возраста 1-4 широко представлены среди мягколиственных пород, 10-15 классы – среди твердолиственных (около 20%). То есть, наименьшую продолжительность жизни имеют мягколиственные породы, а самую длинную – твердолиственные. Леса Ровенской области отмечаются высокими классами бонитета. I и II класса

бонитета составляют более чем по 34%. По нашим подсчетам средний класс бонитета древостоев в лесном фонде области равна I,72. Средняя полнота насаждений Ровненской области близка к оптимальной и составляет 0,70. Выявлены наиболее повнотные насаждения: хвойные, а наименьшее - мягколиственные.

Ключевые слова: лесной фонд, древостой, группы пород, возрастная структура, средний возраст, классы бонитета.

Abstract:

Stelmakh V. Yu., Melniychuk M.M. FOREST FUND OF RIVNE REGION: STRUCTURE AND DYNAMICS

In the article, we investigated the current state of the forest fund of Rivne region, which is in the process of reform. We analyzed the dynamics of forest-covered lands from the 1996 to the present time. Forests of Rivne region by ecological and socio-economic significance and depending on the main functions performed by them are divided into the following categories: protective forests - 45085.4 ha, operational forests - 527010.3 ha, recreational and health forests - 63821,8 ha, forests of nature protection, scientific, historical and cultural purpose - 78253.9 ha. The study of the forest species in the Rivne region showed a predominance of coniferous species – 65 % (softwood – 25 %, hardwood – 10 %). The dominant species were found: pine – 65 %, birch hung – 14,8 %, alder black – 10 %, ordinary oak – 8.6%. The study of the age structure of the forests makes it possible to talk about its unevenness, since 12.5 % belong to ripe and overgrown forest stands, 23.4 % to young, 40.1 % to medieval. Average age of forest stands of the forest fund: coniferous – 54 years, hardwood – 71, softwood – 44. The study of the age structure showed the progressive aging of forests, an increase in the average age of over 10 years and an increase in the area of perennial plantings. Distribution of tree stands by age classes showed that the largest share of areas among all groups of rocks is occupied by trees of 5–7 classes of age, that is, medieval plantations. The youngest classes age 1–4 are most widely presented among softwood, 10–15 grades – among hardwood (about 20 %). That is, the smallest life spans are soft leafy breeds, and the longest are hard leafy breeds. In the study of the productivity of the tree plant, the following indicators, such as bonite, completeness, and stock of wood, have been studied, which made it possible to draw conclusions about the average productivity of the forests of the region. Woods of the Rivne region are marked by high classes of bonitet. The I and II bonitty classes make up more than 34 %. According to our estimates, the middle class of the forest stand bonite in the forest fund of the region is equal to I,72. The average completeness of plantations of the Rivne region is close to optimal and is 0.70. The most complete plantings are found: conifers, and the least – leafy. In the study of the productivity of the tree plant, the following indicators, such as bonite, completeness, and stock of wood, have been studied, which made it possible to draw conclusions about the average productivity of the forests of the region. The rocks of the forests are the closest to optimal. The main areas of forest ecologization in the Rivne region should be the multi-purpose use of forest resources and the continuity of forest use.

Key words: forest, forest landscape, forest type, woodland, flood, forest fund, species composition, age structure, bonite class, completeness, forest use, reforestation.

Надійшла 30.04.2021р.

911.2 (477.84)

DOI:<https://doi.org/10.25128/2519-4577.21.1.24>

Мирослава ПИТУЛЯК, Микола ПИТУЛЯК,
Леся ЗАСТАВЕЦЬКА, Тарас ЗАСТАВЕЦЬКИЙ, Іванна ГОМЕНЮК

ОСОБЛИВОСТІ ЛІСІВ І ЛІСОКОРИСТУВАННЯ НА ТЕРИТОРІЇ ДП «ТЕРНОПІЛЬСЬКИЙ ЛІСГОСП»

Проведено аналітичні дослідження лісів (вікової структури, складу порід, категорії лісів) та лісокористування на території ДП «Тернопільський лісгосп». Найбільшу площу на території лісгоспу займають рекреаційно-оздоровчі ліси (12,7 тис. га). у віковій структурі лісів переважають середньовікові насадження (64,6%), основними лісоутворюючими породами є твердолистяні, частка яких становить 86,4%. З'ясовано, що основними видами лісокористування є заготівля деревини та рекреаційне лісокористування.

Ключові слова: ліси, лісокористування, вікова структура, категорії лісів, рекреаційно-оздоровчі ліси.

Постановка науково-практичної проблеми та актуальність дослідження. Дослідження лісів і лісових ресурсів ДП «Тернопільський лісгосп» пов'язане з аналізом екологічного стану даної території. Лісові угруповання виконують ряд функцій: ґрунтозахисну, водоохоронну, кліматопокращувальну та інші. Вони відносяться до еколого-стабілізуючих угідь і тому впливають на антропогенне наванта-

ження та стійкість ландшафтних комплексів. Лісові ресурси мають важливе значення для господарства області. Ліси ДП «Тернопільський лісгосп» розміщені в центральній частині області і виконують також такі важливі функції – лікувально-оздоровчу, естетичну, рекреаційну. Тому поглиблене еколого-географічне дослідження лісів і лісокористування ДП «Тернопільський лісгосп» є актуальним.