

Ігор КАСІЯНИК, Ігор РИБАК, Ольга МАТУЗ,  
Любов КАСІЯНИК, Ярослав ВІТВИЦЬКИЙ

## РЕГІОНАЛЬНІ ПАЛЕОТУРИ, ЯК ІНТЕРАКТИВНА ФОРМА ПІЗНАННЯ ЛАНДШАФТУ В СТРУКТУРІ ГЕОТУРИСТИЧНОГО МАРШРУТУ «TERRA PODOLICA»

*У публікації висвітлені регіональні умови реалізації палеотурів, як базових компонентів структури комплексного маршруту «Terra Podolica», території Подільського Придністер'я. Розкриті головні особливості палеотурів в межах вибраних локацій з характеристикою їх технічних аспектів. Визначені провідні скам'янілості, що можуть стати регіональними палеобрендами і можуть використовуватись як засоби популяризації геотуризму. Встановлено умови ефективного впровадження палеотурів у регіональний рекреаційний комплекс Подільського регіону. Здійснено аналіз ефективності перспективних форматів розвитку геотуризму на базі регіональних природних умов.*

**Ключові слова:** геотуризм, палеотури, Поділля.

**Постановка науково-практичної проблеми.** Розвиток геотуризму у Подільському регіоні має потужні передумови: ресурсну базу, туристичний потік та розвинену туристичну інфраструктуру. При цьому серед спеціалізованих форм активно розвивається лише спелеологічний напрямок. Інші геотуристичні складові обмежуються згадками чи короткою демонстрацією окремих об'єктів під час оглядових екскурсій. Популяризація напрямку лише розпочинається, а геотуристичні продукти знаходяться в стані розробки і експериментальної апробації. Зокрема палеонтологічний напрямок, що викликає інтерес своєю «реалістичною казковістю» і має приклади успішної «абстрактної» реалізації (наприклад: парки динозаврів без прив'язки до регіону) за використання ресурсних можливостей Поділля ефективних форматів може стати брендовим. Головними теоретичними завданнями які потрібно вирішити для цього є: фокусування на особливо цікавих регіональних скам'янілостях (фосиліях), які можна інтерпретувати як цінності та розкрити через їх призму геологічну історію, особливості сучасних ландшафтів та за можливості регіональні культурні та господарські феномени, підбір ефективних форм інтерактивної взаємодії та розробка на їх базі конкурентних туристичних продуктів, формування і обладнання локацій для реалізації туристичних продуктів, популяризація напрямку та зацікавлення його реалізацією місцевих господарських, освітніх і природоохоронних суб'єктів.

**Актуальність і новизна дослідження.** Орієнтуючись на концентрацію і різноманіття палеонтологічних об'єктів у регіоні, враховуючи аналогічний досвід розвитку палеотурів за кордоном (зокрема в США: Penn Dixie Fossil Park, Trammel Fossil Park; ФРН: Solnhofen, Altmühl Valley та ін), а також зважаючи на висо-

кий інтерес до палеонтологічних об'єктів (динозавр, мамонт, мегалодон) та інтерактивну складову - палеонтологічний напрямок геотуризму слід розвивати в подільському регіоні як один із пріоритетних.

**Зв'язок теми статті з важливими науково-практичними завданнями.** Палеонтологічні тури розглядаються авторами як базова складова у системі комплексного наскрізного геотуристичного маршруту «Terra Podolica». Вони зорієнтовані на підвищення туристичної привабливості регіону, залучення незадіяних ресурсів, оптимізацію туристичних продуктів у межах конкретних локацій, розвиток інноваційних напрямків і форм туризму та взаємодію із локальними господарськими системами об'єднаних територіальних громад. Специфіка організації палеотурів дозволяє створити нову економічну нішу з кадровою пропозицією для фахівців спеціальностей: 103. Науки про Землю, 106. Географія і 014. Середня освіта. Географія. Належно організовані палеотури є потужним стимулом підвищення інтересу до природничих наук та ефективним засобом екопросвітництва.

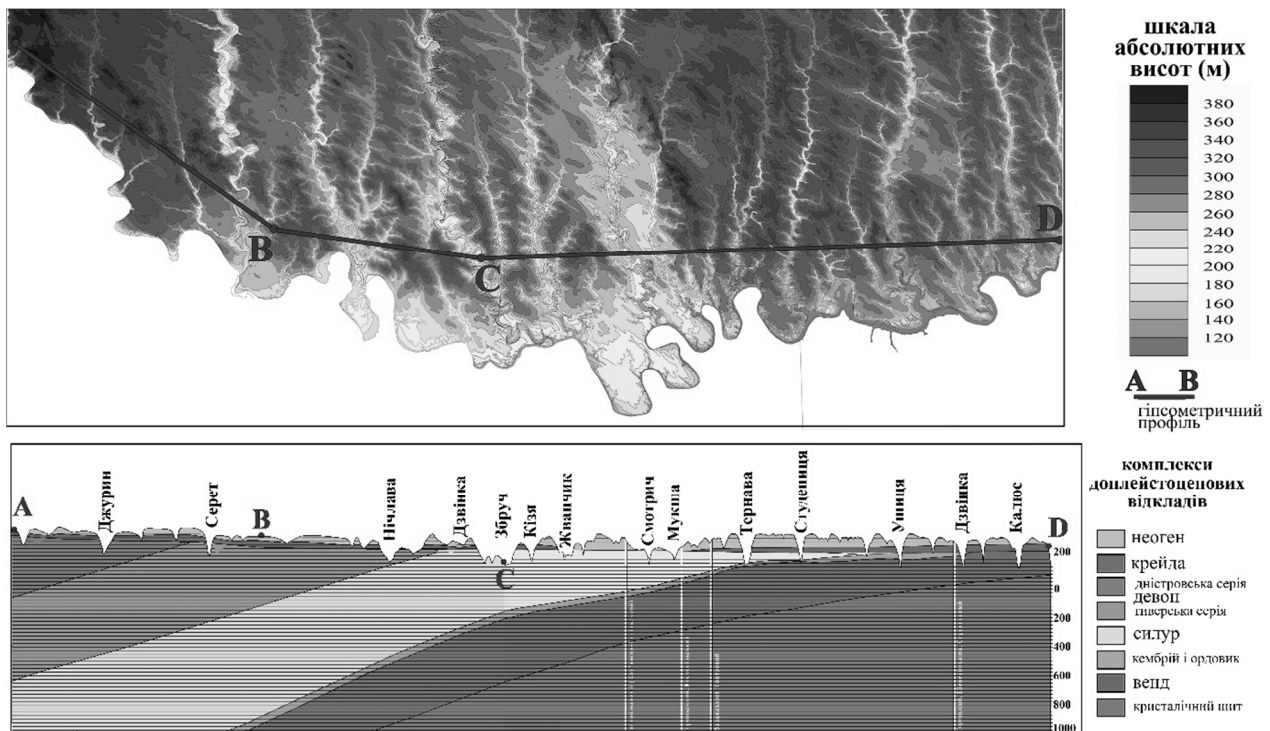
**Аналіз останніх публікацій за темою дослідження.** Дослідження умов ефективного розвитку палеонтологічного напрямку геотуризму висвітлені у працях Гриценка В.П. (2016, 2018). Особливості функціонування геопарків на основі палеонтологічних об'єктів Ю.В.Зінько, А.Б. Богуцький В.П. Брусак Р.М. Гнатюк О.М. Шевчук, М. Кромпец, Я. Бурачинський (2010), проблеми застосування спеціалізованої геологічної (зокрема палеонтологічної) інформації при організації геотурів - Наталя Федорончук, Вікторія Яворська, Ігор Сучков (2018), аспекти роботи з палеобіотою, як об'єктом геотуризму у дослідженнях Галина Гоцанюк, Антоніна Іваніна, Оксана Підлісна, Галина Спільник (2018).

Регіональні кмови організації геотурів у межах подільського регіону та території НПП «Подільські Товтри» висвітлювались у працях Чернюк Г.В, Вітвіцького Я.Й. Касіяника І.П. (2018, 2019, 2021).

**Викладення основного матеріалу:** У середньому Придністер'ї долинно-річкові ландшафти помітно змінюються із заходу на схід (чи навпаки). Головною причиною цього є відмінності літологічної будови, підкреслені формами схилів, забарвленням скельних порід та висотним розподілом рослинних ярусів. Це у свою чергу впливає на конфігурацію поселень, закономірності розміщення забудови, архітектурну композицію споруд, розподіл господарських угідь. У поєднанні з історичними традиціями формуються унікальні ландшафтно-культурні цілісності, перспективні для організації тематичних геотурів.

Візуальна зміна геологічних відкладів у регіоні обумовлена літологічними особливостями будови, передусім докембрійського ярусу. Яскраво простежується у долинах річок та слабо виражена на вододілах. Загалом кожній ве-

ликій притоці Дністра відповідає «індивідуальний» літологічний комплекс. Його риси зберігаються по меридіональному простяганні водотоку з яскравими локальними проявами в зонах тектонічної активності. Ефект контрастності виникає при прокладанні маршруту впоперек простягання річкових долин, коли минаючи вододіл спостерігач потрапляє в іншу «ландшафтну реальність»: Червоні девонські скелі Джурина змінюються сірими смугами виліжених схилів Серету, далі казкові сипучі схили Нічлави – силурійськими монолітами монолітами Збруча, які досягають пікових перепадів урвищ в долині Смотрича та поступаються ярусній будові з участю відкладів до шести геологічних періодів Тернави і Студениці, підсумовуючи різким поєднанням темних аргілітів та світлоколірних кремнистих і вапнякових товщ у долині Ушиці, (особливо впізнаваним Бакотським краєвидом). Загальне уявлення про причини зазначених особливостей демонструють моделі рельєфу та літологічної будови регіону на Рис. 1.



**Рис.1. Загальні риси рельєфу поверхні та залягання осадових літологічних комплексів території Подільського Придністер'я.**

Для ефективної організації палеотурів передусім необхідний вибір базових локацій із типовим але яскравим для сприйняття краєвидом. Параметрами «яскравості» є:

1. Вираженість головного літологічного компоненту з яким асоціюється ландшафт, його поєднання з іншими природними складовими (річка, болото, ліс, степ) чи культурними об'єк-

тами (замок, житлова забудова, кар'єр).

2. Візуальна закономірність краєвиду (висотна рослинна ярусність, виходи пластів на урвищі, зміна крутизни схилу по висоті, зміна заплави, тераси і схилу вздовж русла річки);

3. Естетична контрастність розміщення об'єктів (мозаїчність краєвиду) з фоном горизонту;

Ефект емоційного сприйняття локації залежить від таких чинників:

1. Пункт розкриття – є найважливішим для першого або підсумкового сприйняття ландшафту загалом. Критерієм є масштаб охоплення (ідеально коли проглядається вся локація, чи її ефектна частина). Важливим є вау-ефект несподіваного розкриття краєвиду на горизонті. В окремих випадках залежно від пункту спостереження може проявлятися візуальний феномен: «Заліщицький острів», «Тернавський кратер».

2. Сезон – залежно від пори літологічні компоненти ландшафту можуть виступати на перший план, бути непомітними або взаємодоповнюватися. Зокрема поєднання скель і рослинності на схилах та рівень води в річці.

3. Освітлення – визначає контраст тіней підкреслюючи або нівелюючи окремі компоненти ландшафту, його сприйняття відрізняється в різну пору доби та за сонячної і похмурої погоди.

4. Звуки і шум. Залежить від сили вітру та активності тваринного населення (птахів, комах, земноводних), найчастіше обернено пропорційна. Необхідно враховувати також сезон коли особливо яскраво проявляються окремі види.

5. Інтерпретації краєвиду з цінностями спостерігача – необхідна для створення зрозумілої та сприйнятної для спостерігача асоціації складного явища (наприклад: відслонення шарів гірських порід із багат шаровим тортом).

6. Інтерактивна взаємодія – практичний досвід сприйняття ландшафту із задіянням усіх органів чуттів (фосілхартінг, бідвочінг, технічне долавання перешкод, дегустування плодів і ягід).

Для кожної локації залежно від особливостей геологічної будови характерний комплекс скам'янілостей. Серед них є унікальні (керівні форми) та такі що поширені в декількох або й усіх локаціях (інтрафаціальні). Для потреб палеотуру важливими будуть фосилії з масовим поширенням в межах локації, які легко знайти та інтерпретувати як цінність. На їх основі формується «палеобренд» локації та визначаються форми туристичної діяльності.

У структурі комплексного маршруту «Терра Podolica», на початковому етапі практичної реалізації пропонується виокремити 5 базових палеотурів відповідно до долино-річкових ландшафтів:

1. «Девонська риболовля» - р. Джурин. Локація – урочище «Червоне».

Тур передбачає ознайомлення із ландшафтом через пошук, визначення та інтерпретацію палеонтологічних решток. На їх прикладі пояснюються природні умови девонського періоду. Локація розміщена в межах природоохоронної зони НПП «Дністровський каньйон», доступ на її територію обмежений, а для збору геологічних зразків потрібен спеціальний дозвіл. Проводиться виключно під керівництвом спеціалізованого гіда, із спеціальним спорядженням. Палеобренд – девонські панцерні риби (Рис. 2.).

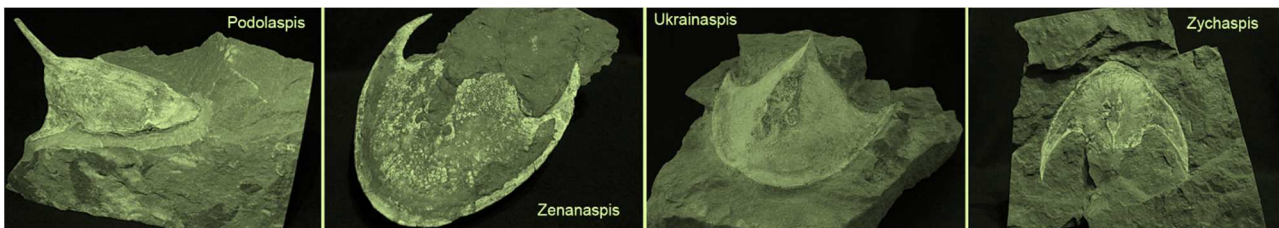


Рис. 2. Девонська іхтіофауна з території Поділля. Автор фото та знахідок О. Сталений.

Маршрут кільцевий від автостоянки біля зони регульованої рекреації НПП «Дністровський каньйон» по Долині р. Джурин в межах Чевонгородської меандри. Передбачає рух по узбіччі автошляху, схилових стежках та пересічній місцевості. Маршрут складається із чотирьох частин: вихід на оглядовий пункт та ознайомлення з метою і завданнями туру у формі «розповіді досвідченого рибалки» (0,2 км); проходження ділянки 0,8 км стежкою в півніжжі схилу до «уловистого місця» (відкритого колювального осипу крутого схилу); рух по стежці та пересійній місцевості в межах залісненого схилу – «таємні рибачькі місця» (залиш-

ки каменоламень) із пошуком скам'янілостей (0,8 км) та переходу до кінцевого пункту – Червоногородського водоспаду (0,5 км). Маршрут доступний за відсутності стійкого снігового покриву, найкращі враження восени, коли забарвлення рослинності зливається із червоними девонськими скелями.

2. «Підступні сарматські пляжі» - Серет. Локація – с. Лисівці.

Тур із кільцевим маршрутом від рекреаційного комплексу «Перлина», де зручно влаштувати обід після мандрівки. Проходить в межах заплави р. Серет, долини потічка «Вікнисько», заповідного урочища «Бубнівка» із при-

леглою зоною вироблених кар'єрних розробок та агрозони «тепличницько». Маршрут включає складається із чотирьох частин: пошуків скам'янілостей в підніжжі девонської скелі на початковому пункті маршруту (0,5 км); проходження ділянки 1,5 км долиною потічка із набо-

ром висоти; траверсу 1,5 км по зоні вироблених піщаних кар'єрів із пошуком скам'янілостей та переходу польовими дорогами 2 км до кінцевого пункту. Палеобренди – девонські ортоцератиди, тентакуліти та зуби міоценових акул (Рис. 3.).

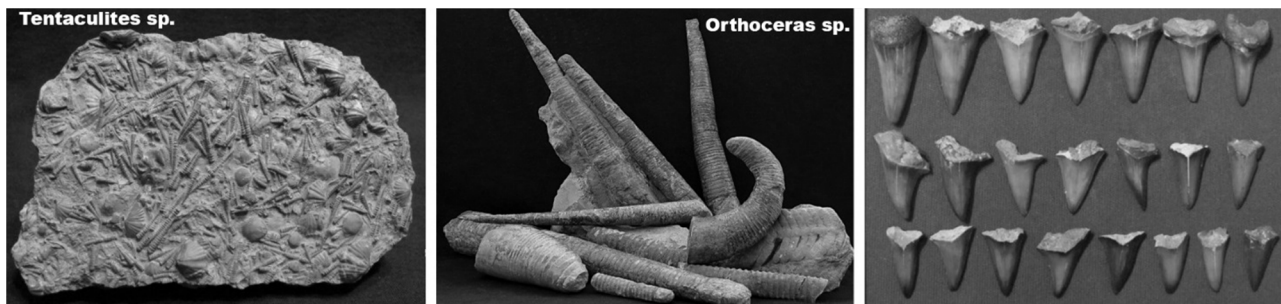


Рис. 3. Тентакуліти та ортоцератиди з відкладів Чортківського ярусу девону. Зуби акул із піщаних міоценових кар'єрів. Автор фото та знахідок О. Сталений

Передбачається тривалий рух по відкритій місцевості тому необхідний головний убір, дощовик і пляшка води. Рекомендовано декілька карамельок чи альтернативних смаколиків для «нівелювання депресії переходів». Для успішних пошуків потрібні рукавички та сито для просіювання піску.

Маршрут «добре працює» в суху але не жарку погоду, найкраще весною в період цвітіння первоцвітів та вересні-жовтні. Рух по заплаві може бути ускладнений підтопленням стежки через сезонні або техногенні коливання рівня води в руслі. У дощовий період ділянки польових доріг можуть «розкисати», тому слід рухатися узбіччям по задернованому покриву. У межах зони кар'єрів слід уникати небезпечних ніш із піском із навислими пісковиковими плитами та руху по нестійких блоках, що приваблюють потенційними знахідками скам'янілостей.

Учасникам без досвіду трекінгових прогулянок, та групам (особливо шкільним) з потенційними труднощами із організованістю і підтриманням дисципліни доцільно обмежитися девонською локацією та здійснити радіаль-

ний заїзд у вироблений кар'єр на протилежній околиці села, скоротивши до мінімуму переход, зосередившись на пошуковому інтерактиві по 20-30 хв.

3. «Царство сипучих скель» - р.Нічлава, р.Циганка. Локація – територія між с. Кривче та с. Бабинці.

Тур базується на лінійному маршруті з кінцевими пунктами: рекреаційний комплекс печери «Кришталева» та автозупинка на в'їзді в с. Бабинці. Проходить в межах заплави р. Циганка, Цигансько-Нічлавського воділу в зоні зближення долин, та схилу р. Нічлава. Включає ознайомлення з двома відомими геологічними пам'ятками природи: «Печера кришталева» та «Бабинський менгір». Маршрут складається із таких частин: перехід по дорозі першої надзаплавної тераси о. Циганка в межах с. Нижне Кривче (1,5 км); підйом по стежці та ознайомлення з особливостями «Сипучої скелі» (перепад висоти 110 м) та траверсу 0,4 км по природній степовій ділянці на бровці схилу; переходу через вододіл і спуск до фінішного пункту (2 км). Брендіві скам'янілості - морські лілії та брахіоподи (Рис 4).

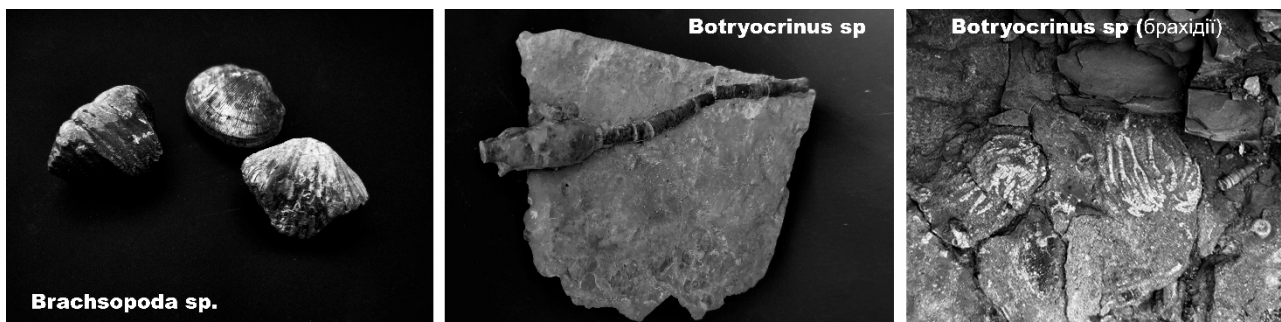


Рис. 4. Брахіоподи та морські лілії з відкладів Борщівського горизонту девону в долині р Нічлава. Навчальна колекція лабораторії прикладної географії та геотуризму КІНУ ім. Івана Огієнка

Маршрут доступний в період без стійкого снігового покриву. Найкращий ефект ранньої осені та надвечірньої літньої пори. Рух відбувається по відкритій місцевості тому обов'язкові: головний убір, дощовик і пляшка води. На ділянці руху по схилових стежках (трейлінгу) поширені чагарники, а на окремих ділянках заплави зарості кропиви, відповідно доцільно мати закритий, змінний одяг.

Рух по заплаві може бути ускладнений підтопленням стежки через сезонне обводнення або заростання, останнє може викликати труднощі і на схилі. У дощовий період ділянки польових доріг можуть «розкисати», тому слід рухатися узбіччям по задернованому покриву. Рух по колювій девонських аргілітів небезпеч-

ний постійним зсувом верхнього «сипучого» шару, тому тут потрібно рухатися особливо обережно (особливо при фосілхантігу).

Оскільки маршрут лінійний, потрібно попередньо узгодити зворотній трансфер.

4. «Історія Кам'янецьких скель» - Смотрич. Локація м. Кам'янець-Подільський.

Короткий, інформативний маршрут для першого знайомства із особливостями палеотурів. Проходить в межах заповідних територій: Національного історико-архітектурного заповідника «Кам'янець» та національного природного парку «Подільські Товтри». Палеобренд – силурійські кнідарії (зокрема корали) та евриптериди (Рис. 5).

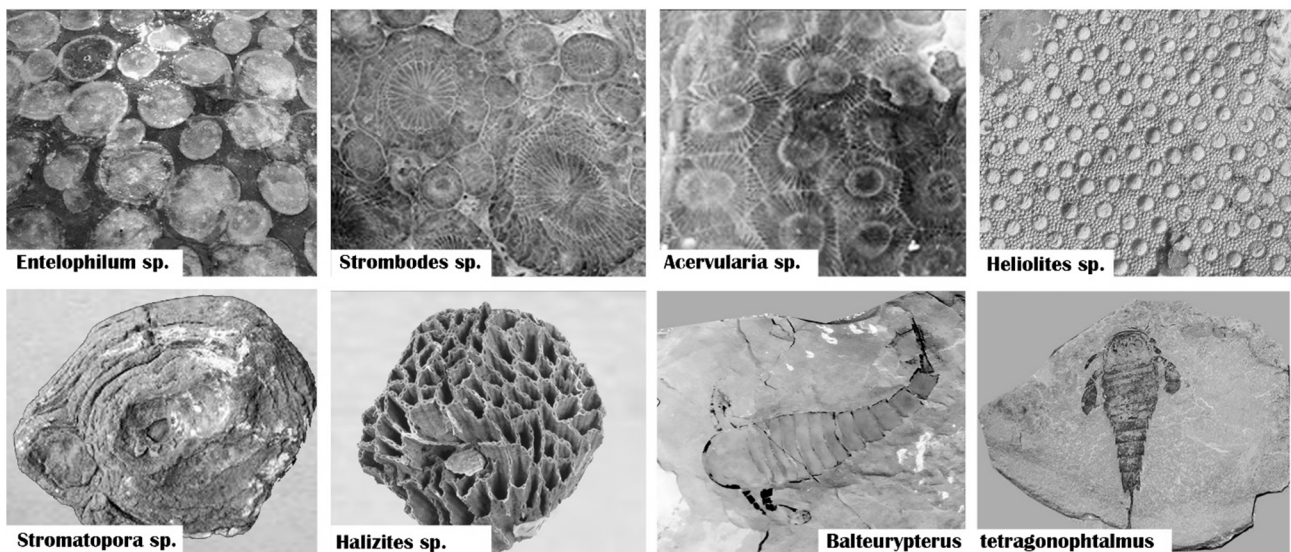


Рис. 5. Найпоширеніші чотирипроменеві корали в структурі силурійських відкладів Смотрицького каньйону та зразки подільських евриптеридів.

Навчальна колекція лабораторії прикладної географії та геотуризму КПНУ ім. Івана Огієнка

Частина шляху це спуск і підйом по стежині та кам'яних сходах, а також рух по стежині вздовж схилу. Маршрут кільцевий, відповідно може проходити реверсом, це особливо зручно коли група велика і її потрібно розділити, а потім зустрітися у вихідному пункті.

Частина маршруту прокладено по автошляху з обмеженим узбіччям, де проходить також маршрут БРДМ-туру. Виникає потреба постійної готовності до пропускання автотранспорту. Маршрут включає відкриті для сонця ділянки.

5. «Таємниці семи морів» - Тернава. Локація с. Фурманівка та с. Китайгород.

Маршрут проходить в межах заповідної території національного природного парку «Подільські Товтри», зокрема геологічної пам'ятки природи «Китайгородське відслонення». Передбачає знайомство з природою семи геологічних періодів (максимальне для подільського регіону). Підійде для первинного знайомства із особливостями фосілхантігу та буде особливо цікавим уже досвідченим пошуковцям. Палеобренд – трилобіти. (Рис. 6.).

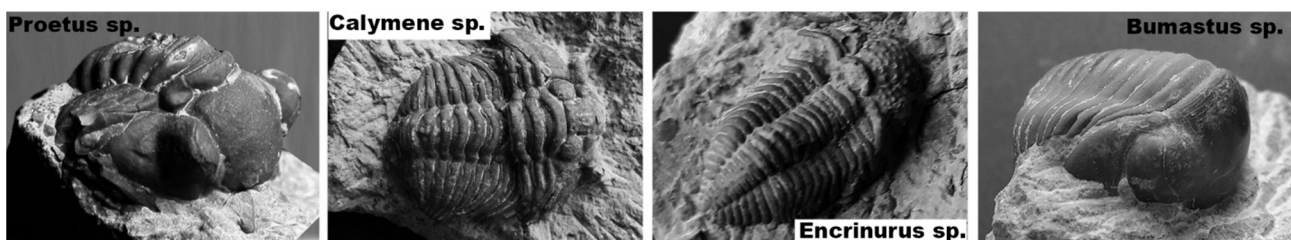


Рис. 6. Найпоширеніші трилобіти силурійських відкладів знайдені в межах Китайгородського відслонення.

Навчальна колекція лабораторії прикладної географії та геотуризму КПНУ ім. Івана Огієнка

Передбачає спуск та підйом по схилах долини річки Тернави із перепадом висот понад 200 м. На маршруті є ділянка мочарів. Частина шляху – рух по мережі пастуших стежок де легко збитися з головного напрямку. Спуск включає ділянки із колючими чагарниками та зімкненим травостоем, де особливо у літню пору стежка повністю заростає. Зімкнений травостій на заплаві правого берега Тернави ускладнений великими мурашниками, що непомітні під час руху. Подолання русла передбачає рух по імпровізованому, нестійкому містку із колод, який після сильного паводку може бути зруйнованим. Річку можна долати вброд, при цьому слід врахувати низьку температуру води (навіть в теплу пору), значну течію та великі непомітні підводні камені. Через підняття рівня водосховища подолання річки стає неможливим тому доцільно проконсультуватися із туроператорами що тут працюють, представниками місцевої громади чи НПП «Подільські Товтри».

На маршруті трапляються небезпечні рослини (борщівник, кропива, шипшина, терен) тому рекомендується закритий одяг. На відкритих ділянках у сонячну погоду обов'язкові головний убір та крем від засмаги. Трапляються закриті ділянки де «застоюється» тепле повітря, яке загрожує перегріванням і тепловим ударом, тому обов'язково мати пляшечку води і декілька карамельок чи інших солодких засобів (рятує навіть солодка жуйка). Можлива зустріч із дикими тваринами, серед яких особливо загрозові лисиці, дикі свині, окремі плазуни (нпр. Мідянки) та комахи (оси, бджоли та ін) від укусів яких можливі алергічні реакції. Неприємностей завдають рої комарів біля русла річки, тому доцільно прихопити засіб для їх відлякування.

Маршрут включає відкриті для сонця ділянки, тому потрібно обов'язково мати із собою головний убір та пляшечку води (доціль-

ніше планувати проходження маршруту зранку або ввечері, коли немає спеки).

Зазначені палеотури можуть реалізовуватись комплексно в структурі багатоденного маршруту, або як автономні заходи.

**Висновки.** Загалом розвиток палеонтологічного напрямку геотуризму в межах Подільського Придністер'я є перспективним з позиції поєднання географічних умов. Визначальними умовами є універсальне просторове поєднання літологічної структури з палеонтологічним матеріалом та геоморфологічних форм і господарських об'єктів, які забезпечують прямий доступ до нього. Ефективною є розробка спеціалізованих палеотурів у складі комплексного маршруту орієнтованого на пізнання ландшафту прикладом якого є проєкт «Terra Podolica». Критеріями ефективності є сприйняття відвідувачами локації та форм туристичної активності у її межах. Відповідності до критеріїв вдається досягнути шляхом вибору локації із зручним транспортно-географічним розміщенням, врахуванням особливостей регіональних ландшафтів при прокладанні маршруту, виокремлення локальних палеобрендів та відпрацювання унікальних для локації інтерактивних форм туристичної роботи з використанням елементів фоссілхантингу.

**Перспективи використання результатів дослідження.** Інтеграція описаних туристичних форм у регіональну рекреаційну систему дозволить підвищити туристичну привабливість регіону, розширити асортимент туристичних послуг, сприятиме розвитку супутньої інфраструктури, реалізації екологічної освіти та природоохоронної роботи. Часткова практична апробація авторами представлених у публікації результатів використання регіональних умов може стати основою наукової дискусії щодо ефективності обраних геотуристичних форм, їх відповідності умовам і відповідно корегувати подальші наукові і прикладні дослідження в цьому напрямку.

#### Література:

1. Касіяник, І.П., Мендерецький В.В. Любинська І.Б. Умови реалізації палеонтологічного напрямку геотуризму в межах національного природного парку «Подільські Товтри» / І.П. Касіяник, В.В. Мендерецький І.Б. Любинська. Наукові записки Тернопільського національного педагогічного університету імені Володимира Гнатюка. Серія: географія. – Тернопіль: СМП "Тайп". – №1 (випуск 47). – 2021. 30 -36.
2. Касіяник, І.П. Чернюк Г.В. Літологічна структура Смотрицького каньйону, як основа розвитку екскурсійних форм геотуризму в Кам'янці-Подільському / І.П. Касіяник, Г.В. Чернюк // Проблеми геоморфології і палеогеографії Українських Карпат і прилеглих територій. – Львів : ЛНУ імені І. Франка.
3. Касіяник І.П. Вітвіцький Я.Й. Регіональна інтерпретація літолого-палеонтологічної структури відслонення, як умова ефективності геотуристичного продукту / І.П. Касіяник, Я.Й. Вітвіцький // Геотуризм: практика і досвід. Матеріали IV Міжнародної науково-практичної конференції (22-24 жовтня 2020, Львів). – Львів: Каменяр, 2020. — 188 с.
4. Федорончук Н, Яворська В, Сучков І. Геологічна інформація на туристичних природних об'єктах, її значення та інтерпретація для широкого кола туристів / Наталя Федорончук, Вікторія Яворська, Ігор Сучков// Геотуризм: практика і досвід. Матеріали III Міжнародної науково-практичної конференції (26-28 квітня 2018, Львів). – Львів: Каменяр, 2018. — 256 с.

## References:

1. Kasiyany`k, I.P., Menderecz`ky`j V.V. Lyuby`ns`ka I.B. Umovy` realizaciyi paleontologichnogo napryamku geotury`zmu v mezhex nacional`nogo pry`rodnogo parku «Podil`s`ki Tovtry`» / I.P. Kasiyany`k, V.V. Menderecz`ky`j I.B. Lyuby`ns`ka. Naukovi zapy`s`ky` Ternopil`s`kogo nacional`nogo pedagogichnogo universy`tetu imeni Volody`my`ra Gnatyuka. Seriya: geografiya. – Ternopil`: SMP "Tajp". – #1 (vy`pusk 47). – 2021. 30 -36.
2. Kasiyany`k, I.P. Chernyuk G.V. Litologichna struktura Smotry`cz`kogo kan`jonu, yak osnova rozvy`tku ekskursijny`x form geotury`zmu v Kam`yanci-podil`s`komu / I.P. Kasiyany`k, G.V. Chernyuk //Problemy` geomorfologiyi i paleogeografiyi Ukrayins`ky`x Karpat i pry`legly`x tery`torij. – L`viv : LNU imeni I. Franka.
3. Kasiyany`k I.P. Vitvicz`ky`j Ya.J. Regional`na interpretaciya litologo-paleontologichnoyi struktury` vidslonennya, yak umova efekty`vnosti geotury`stchy`nogo produktu / I.P. Kasiyany`k, Ya.J. Vitvicz`ky`j // Geotury`zm: prakty`ka i dosvid. Materialy` IV Mizhnarodnoyi naukovy`-prakty`chnoyi konferenciyi (22-24 zhovtnya 2020, L`viv). – L`viv: Kamenyar, 2020. — 188 s.
4. Fedoronchuk N, Yavors`ka V, Suchkov I. Geologichna informaciya na tury`sty`chny`x pry`rodn`x ob`yektax, yiyi znachennya ta interpretaciya dlya shy`rokogo kola tury`stiv / Natalya Fedoronchuk, Viktoriya Yavors`ka, Igor Suchkov// Geotury`zm: prakty`ka i dosvid. Materialy` III Mizhnarodnoyi naukovy`-prakty`chnoyi konferenciyi (26-28 kvitnya 2018, L`viv). – L`viv: Kamenyar, 2018. — 256 s.

## Аннотация:

**Игорь Касияник, Игорь Рибак, Ольга Матуз, Любовь Касияник, Ярослав Витвицкий** РЕГИОНАЛЬНЫЕ ПАЛЕОТУРЫ, КАК ИНТЕРАКТИВНАЯ ФОРМА ПОЗНАНИЯ ЛАНДШАФТА В СТРУКТУРЕ ГЕОТУРИСТИЧЕСКОГО МАРШРУТА «TERRA PODOLICA»

В публикации отражены региональные условия реализации палеотуров, как базовых компонентов структуры комплексного маршрута «Terra Podolica», территории Подольского Приднестровья. Раскрыты основные особенности палеотуров на базе территориальных локаций с характеристикой технических аспектов их реализации. Определены ведущие окаменелости, которые могут стать региональными палеобрендами и могут использоваться в качестве средств популяризации геотуризма. Установлены условия эффективного внедрения палеотуров в региональный рекреационный комплекс Подольского региона. Проведен анализ эффективности перспективных форматов развития геотуризма на базе региональных условий.

Развитие геотуризма в Подольском регионе имеет мощные предпосылки: ресурсная база, туристический поток и развитая туристическая инфраструктура. При этом среди специализированных форм активно развивается только спелеологическое направление. Другие геотуристические составляющие ограничиваются упоминаниями или краткой демонстрацией отдельных объектов во время экскурсий. Популяризация направления только начинается, а геотуристические продукты находятся в состоянии разработки и экспериментальной апробации. В частности палеонтологическое направление имеет примеры успешной реализации абстрактной реализации (например: парки динозавров без привязки к региону), при использовании ресурсных возможностей Подолья эффективных форматов может стать брендовым. Главными теоретическими аспектами, которые нужно решить для его реализации, являются: фокусировка на особо интересных региональных фосилиях, которые можно интерпретировать как ценности и раскрыть через их призму геологическую историю, особенности современных ландшафтов и по возможности региональные культурные и хозяйственные феномены, подбор эффективных форм интерактивного взаимодействия и разработка на их базе конкурентных туристических продуктов, формирование и оборудование локаций для реализации туристических продуктов формирование и оборудование локаций для реализации туристических продуктов, популяризация направления и заинтересованность его реализацией местных хозяйственных, образовательных и природоохранных субъектов.

**Ключевые слова:** геотуризм, палеотуры, Подолье.

## Abstract:

**Ihor Kasiianyk, Ihor Rybak, Olga Matuz, Lyubov Kasiianyk, Yaroslav Vitviczkyj.** REGIONAL PALEOTURIES AS AN INTERACTIVE FORM OF LANDSCAPE KNOWLEDGE IN THE STRUCTURE OF THE GEOTURIST ROUTE «TERRA PODOLICA»

The publication highlights the regional conditions for the implementation of paleotours, as the basic components of the structure of the complex route "Terra Podolica", the territory of Podolsk Transnistria. The main features of paleotours on the basis of territorial locations with the characteristic of technical aspects of their realization are revealed. Leading fossils have been identified that can become regional paleobrends and can be used as a means of promoting geotourism. The conditions for effective implementation of paleotours in the regional recreational complex of the Podolsk region are established. The analysis of efficiency of perspective formats of development of geotourism on the basis of regional conditions is carried out.

The development of geotourism in the Podolsk region has strong prerequisites: resource base, tourist flow and developed tourist infrastructure. At the same time, among the specialized forms, only the speleological direction is actively developing. Other geotourism components are limited to mentions or brief demonstrations of individual objects during sightseeing tours. Popularization of the direction is just beginning, and geotourism products are in the state of development and experimental testing. In particular, the paleontological direction, which has examples of successful implementation of abstract implementation (for example: dinosaur parks without reference to the region), using the resource capabilities of Podillya effective formats can become branded. The main theoretical aspects to be addressed are: focusing on particularly interesting regional fossils that can be interpreted as values and reveal through their prism geological history, features of modern landscapes and, if possible, regional cultural and economic phenomena, selection of effective forms of interactive interaction and development on their basis of competitive tourist products, formation and

equipment of locations for realization of tourist products, popularization of the direction and interest in its realization of local economic, educational and nature protection subjects.

In middle Transnistria, the valley and river landscapes change markedly from west to east (or vice versa). The main reason for this is the differences in lithological structure, emphasized by the shape of the slopes, the color of the rocks and the height distribution of plant tiers. This in turn affects the configuration of settlements, patterns of location of buildings, architectural composition of buildings, distribution of farmland. In combination with historical traditions, unique landscape and cultural entities are formed, promising for the organization of thematic tours.

The visual change of geological deposits in the region is due to the lithological features of the structure, especially the Domesozoic tier. It is clearly visible in river valleys and weakly expressed in watersheds. In general, each large tributary of the Dniester corresponds to an "individual" lithological complex. Its features are preserved along the meridional extension of the watercourse with bright local manifestations in areas of tectonic activity. The effect of contrast occurs when laying a route across river valleys, when passing the watershed, the observer falls into another "landscape reality"

Paleontological tours are considered by the authors focused on increasing the tourist attractiveness of the region, attracting untapped resources, optimizing tourist products within specific locations, developing innovative areas and forms of tourism and interaction with local economic systems of united territorial communities. The specifics of the organization of paleotours allows you to create a new economic niche with a staffing offer for specialists in natural specialties.

**Key words:** geotourism, paleotours, Podolia

Надійшла 06.11.2021р.

УДК 338.483.11+12

DOI: <https://doi.org/10.25128/2519-4577.21.2.15>

Ярослава КОРОБЕЙНИКОВА, Олена ПОБИГУН

## ПРОБЛЕМИ ВИКОРИСТАННЯ ЕЛЕМЕНТІВ ПРИРОДНО-ЗАПОВІДНОЇ ТА МУЗЕЙНОЇ СПАДЩИНИ В ТУРИЗМІ (НА ПРИКЛАДІ ІВАНО-ФРАНКІВСЬКОЇ ОБЛАСТІ)

*В статті проаналізовано потенціал природно-заповідної спадщини та музеїв як елементів історико-культурної спадщини Івано-Франківської області в контексті їх використання в туризмі. Ідентифіковано проблеми їх використання, які свідчать про існування ряду бар'єрів для зростання туризму. Авторами запропоновано заходи для більш ефективного залучення елементів природно-заповідної та історико-культурної спадщини в туристичну діяльність.*

**Ключові слова:** природно-заповідні об'єкти, елементи музейної спадщини, туризм, туристичні дестинації

**Постановка науково-практичної проблеми, актуальність та новизна дослідження.** На фоні загальних втрат від пандемії окремих галузей економіки туристична галузь виявилася найбільш уразливою. Галузь буде продовжувати працювати в умовах невизначеності ще тривалий період і повинна в таких умовах знайти можливості до відновлення. Як відомо, кризи можуть дати поштовх до розвитку економіки на новому рівні і туризм не є винятком. Для галузі важливо визначити можливі умови відновлення та особливості функціонування в нових ковідних та постковідних умовах. Всесвітня Туристична Організація відзначає історичну стійкість туризму і його здатність швидко створювати робочі місця після кризових ситуацій, цей сектор може стати центральною частиною зусиль з відновлення після пандемії коронавірусу.

Традиційно в Україні переважав виїзний туризм, проте, з закриттям кордонів ситуація змінилася. Хоча частка продажів закордонних турів залишається значною, внутрішній туризм

зріс, в порівнянні з попереднім 2019 р. Вітчизняний туризм зміг частково переорієнтувати туристичні потоки в Україну. Так, попередні результати досліджень мобільності громадян України у 2020 р. показали значне збільшення абонентів в традиційних туристичних дестинаціях: узбережжя Чорного та Азовського морів і гірських дестинаціях Карпат [14]. Для суб'єктів туризму, які тут розташовані – це особливий шанс на відновлення повноцінної діяльності, так як значна частина туристів буде прагнути відпочинку у віддалених малолюдних місцях, де можливо зберігати соціальну дистанцію, пізнавати нові маршрути та відвідувати все нові і нові туристичні об'єкти.

Протягом останніх років українські туристичні оператори практично не формували пропозицій пакетів послуг внутрішнього туризму. Не було налагоджено партнерство з надавачами послуг, а окремі послуги залишаються доволі вартісними та не витримують конкуренції з гуртовими цінами пакетних послуг виїзного