

Світлана НОВИЦЬКА, Любов ЯНКОВСЬКА

ХАРАКТЕРИСТИКА ЛІСОВОГО ФОНДУ ДЕРЖАВНОГО ПІДПРИЄМСТВА «БЕРЕЖАНСЬКЕ ЛІСОМИСЛИВСЬКЕ ГОСПОДАРСТВО»

У статті розглянуто особливості лісокористування Державного підприємства «Бережанське лісомисливське господарство (ЛМГ)». Проаналізовано історію створення та адміністративно - організаційну структуру Бережанського ЛМГ. З'ясовано, що в Бережанського держлісгоспі найбільшу площу займають ліси I і Ia класу бонітету (39 % та 26,6 % відповідно). Найменшу площу займають ліси IV класу бонітету – 1,2 %, що становить 106 га. Видовий склад лісів Бережанського держлісгоспу є різноманітний, проте основу більшості насаджень становлять твердолистяні породи дерев (близько 88 % площі), наступними є хвойні дерева (близько 8%) та найменше є м'яколистяних дерев (4%). Середній вік лісових насаджень держлісгоспу – 61 рік, хвойних – 52 роки, твердолистяних – 63 роки, м'яколистяних – 55 років. Найбільшу площу у держлісгоспі займають середньовікові насадження – 36,6 %, а найменшу стиглі та перестійні ліси (близько 20,7%). Визначено, що за категоріями близько 80% лісів держлісгоспу займають експлуатаційні ліси, а саме 29554 га. Незначну площу займають захисні та рекреаційно – оздоровчі ліси – 4,5% та 6,6% відповідно. Охарактеризовано лісові насадження Бережанського держлісгоспу за повнотою. З'ясовано, що тут переважають ліси із повнотою 0.7-0.8. Найменша частка лісів із повнотою 0.3-0.4.

Ключові слова: ліс, лісокористування, лісомисливське господарство.

Постановка науково-практичної проблеми, актуальність і новизна дослідження.

Ліси відіграють значну роль у стабілізації природних процесів, а також є ключовим фактором у збереженні біорізноманіття та комфортних умов життєдіяльності людини. Сучасні тенденції глобальних і регіональних кліматичних змін, зниження рівня залягання підземних вод, втрати ресурсів прісної води, тотального знищення пралісів світу, зумовлюють необхідність запровадження збалансованого і раціонального використання лісових ресурсів. На етапі євроінтеграційних процесів, Україна запроваджує елементи сталого лісокористування. В областях і територіальних громадах розроблено профільні програми розвитку лісового господарства, змінюються підходи до використання лісових ресурсів. Тернопільська область, із лісистістю близько 13,8%, з кожним роком нарощує потенціал лісовкритих земель. Це зумовлює необхідність з екологічної точки зору підійти до вивчення особливостей лісокористування в межах окремих лісомисливських господарств.

Аналіз останніх публікацій за темою дослідження. Питаннями дослідження лісокористування займалися: Адамовський О.М. (2015) написав монографію «Комплексне лісокористування : методи оптимізації»; Андрійчук І.В., Пінчук І.Р. (2009) проаналізували теоретико-методологічні засади оцінки конкурентоспроможності лісгосподарських підприємств; Гавришок Б.Б., Жайворонко Н. С. (2020) дослідили особливості лісгосподарського землекористування на території Опілля в межах Терно-

пільської області; Макаренко С.С. (2018) здійснив оцінку діяльності лісового господарства України; Мошак О.В. (2004) висвітлив регіональні проблеми формування і розвитку лісоресурсного потенціалу; Пилипчук О. (2015) проаналізував поліаспектні виміри сталого функціонування лісового господарства ДП "Бережанського ЛМГ" та заповідні об'єкти у системі Бережанського і Бучацького державних лісових господарств.

Викладення основного матеріалу.

Структурним підрозділом Тернопільського обласного управління лісового та мисливського господарства є державне підприємство «Бережанське лісомисливське господарство», яке займається вирощуванням лісу, декоративного посадкового матеріалу та виготовленням пиломатеріалів.

Бережанський лісгосп був створений у 1940 році. До його складу входили такі лісництва: Куропатницьке, Бережанське, Литвинівське, Завалівське, Поморянське та Тростянецьке. Площа лісництва на той час складала 28000 га.

Наступних два місяця після створення лісгосп входив до складу Львівського управління лісового господарства. Протягом 1941-1953 рр. був у складі Станіславського управління лісового господарства. У 1953 році Бережанський лісгосп увійшов до складу Тернопільського управління лісового господарства [4]. Згідно із наказом Головного управління лісового господарства і лісозаготівель, з 1960 року Бережанський лісгосп був реорганізований у Бережанський лісгоспзаг. Його функції

полягали у лісозаготівлі, проведенні лісогосподарських заходів та у веденні мисливського господарства. У 2005 році, згідно з наказом Державного комітету лісового господарства, підприємство отримало нову назву – Державне підприємство «Бережанське лісомисливське господарство». Що стосується лісовпорядних робіт на території лісгоспу, то перші відомості датуються 1934 роком. Наступні лісовпорядні роботи були проведені у 1952-53 роках. Протягом 1962 – 2003 років лісовпорядкування проводилися з використанням аерофотознімків, а вже у 2007 році лісовпорядкування перейшло на нову організацію робіт – вся інформація з

польових зборів передавалася лісогосподарському підприємству.

На сьогоднішній день, лісовпорядкування проводиться згідно I розряду у відповідності з вимогами чинної лісовпорядної інструкції – за методом класів віку. Даний метод полягає в утворенні господарських секцій, господарств та господарських частин. Протягом 2007 – 2013 років лісгоспом створювались нові культури на землях непридатних для с/г виробництва [3].

На сьогоднішній день площа державного підприємства становить 30 тис.га. До його складу входить 8 лісництв. (табл.1)

Таблиця 1

Адміністративно - організаційна структура Бережанського ЛМГ

№п/п	Лісництва	Площа, га
1	Бережанське	4464
2	Урманське	3114
3	Козівське	2651
4	Конюхівське	3259
5	Підгаєцьке	3214
6	Литвинівське	5006
7	Завалівське	3135
8	Нараївське	4711

Дані лісництва розподілені по території району рівномірно. Із заходу на схід простягається Завалівське лісництво, з півночі на південь – Підгаєцьке та Конюхівське, а усі інші лісництва мають простягання з північного заходу на південний схід [10].

Після проведення децентралізації у 2021 році, територія ДП «Бережанське ЛМГ» повністю розміщена у Тернопільському районі Тернопільської області.

На 1.01.2021 р. сформовані 10 територіальних громад (ТГ), на землях яких розташоване господарство: Нараївська, Бережанська, Підгаєцька, Козлівська, Козівська, Саранчуківська, Монастириська, Купчинецька, Підгородянська та Зборівська [6].

Лісовим господарством надаються різноманітні послуги. Основними з них є: поліпшення стану лісів; здійснення лісозаготівлі; охорона лісів від незаконних вирубок та пожеж; організація лісових розсадників; проведення заходів по відновленню лісу; створення нових насаджень; проведення грошової оцінки лісу та ін [9].

Територія держлісгоспу розподілена на господарські частини, господарства та господарські секції, які складаються із однорідних за

продуктивністю та складом дерев. Господарська частина – це сукупність насаджень, які об’єднані однаковим рівнем інтенсивності ведення лісового господарства. Вони повинні мати визначені межі у вигляді природних рубежів (річка чи дорога) або у вигляді просік.

На території ДП «Бережанське ЛМГ» утворені такі лісогосподарські частини: рекреаційно – оздоровчі ліси: з особливим режимом користування на рівнині та з обмеженим режимом користування; експлуатаційні: експлуатаційні ліси на рівнині; ліси природоохоронного, історико-культурного та наукового значення: з особливим режимом користування та з обмеженим режимом користування на рівнині; захисні ліси: з обмеженим режимом користування. Також є розподіл території на господарські секції – ліси, які мають спільну господарську мету, вік стиглості та однакові лісогосподарські заходи [5].

Бонітет – це показник продуктивності деревостану, що залежить від лісорослинних умов [7]. Щодо Бережанського держлісгоспу, то тут найбільшу площу займають ліси I і Іа класу бонітету (39 % та 26,6 % відповідно). Найменшу площу займають ліси IV класу бонітету – 1,2 %, що становить 106 га (табл. 2).

Розподіл лісів ДП «Бережанське ЛГ» за бонітетами

Бонітет	Площа, га	%
I a	10021,3	33,6
I	11194,0	39,0
II	4211,1	19,8
III	1119,3	6,4
IV	106,6	1,2
V	0,0	0,0
Va	0,0	0,0

Видовий склад лісів Бережанського держлісгоспу є різноманітний, проте основу більшості насаджень становлять твердолистяні породи дерев (близько 88 % площі), наступним є хвойні дерева (близько 8%) та найменше є

м'яколистяних дерев (4%).

Щодо панівних порід на території держлісгоспу, то із твердолистяних порід дерев переважаючими є бук, дуб та граб (рис. 1).

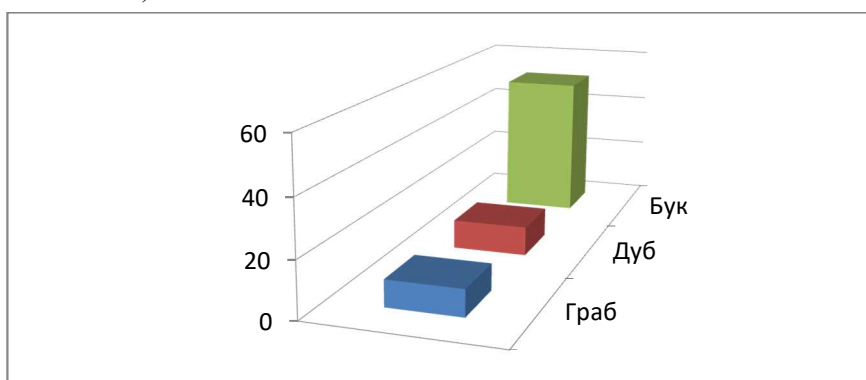


Рис. 1. Переважаючі твердолистяні породи дерев на території Бережанського лісгоспу
Також тут поширені такі хвойні породи дерев, як сосна звичайна, модрина, ялина (рис. 2.).



Рис. 2. Хвойні породи дерев на території Бережанського держлісгоспу

Із м'яколистяних найбільшу площу займають береза, осика та вільха (рис.3.).

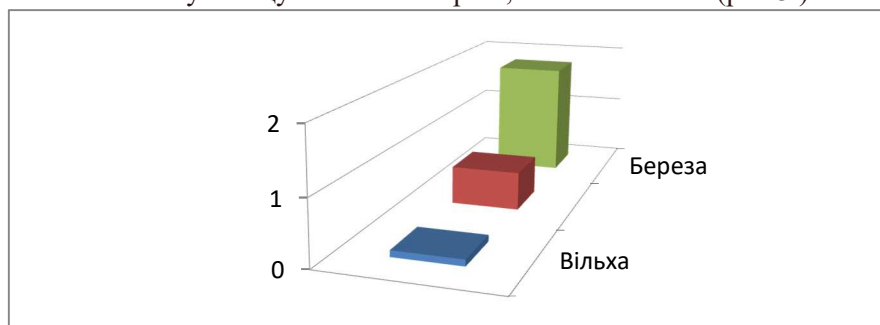


Рис. 3. Поширення м'яколистяних порід дерев на території Бережанського держлісгоспу

Підлісок густий та складається із жимолості татарської, ліщини та бересклету бородавчастого. В трав'яному покриві переважають копитняк європейський, хмелиця звичайна, ясенець пахучий та герань лісова.

Окрім звичних для нашої території порід дерев, на території Бережанського ЛМГ ростуть також перспективні хвойні інтродуковані рослини. Це модрина європейська, псевдотсуга Мензіса та ялина європейська. Псевдотсуга у наших лісах зустрічається рідко. Основною причиною цього є обмежена кількість якісного насінневого матеріалу. Псевдотсуга Мензіса характеризується інтенсивним ростом, який починається у 40-річному віці дерева та триває близько 50 років. Ялина європейська також є швидкозростаючою хвойною рослиною. Цей вид тут знаходиться за межами природного ареалу, тому швидкий ріст в основному триває до 30-річного віку рослини. Основним напрямком використання цих порід є отримання значних запасів деревини за короткий термін [13].

Внаслідок такого поєднання різних порід

дерев, ліс виконує різноманітні функції: ландшафтотворчу (поєднання хвойних порід (сосна, ялина) з твердолистяними (дуб, клен)); естетичну функцію в основному виконують інтродуценти- модрина, горіх чорний, дуб червоний сосна Веймутова та ін.; рекреаційну – в поєднанні листяних та хвойних порід.

Середній вік лісових насаджень держлісгоспу – 61 рік, хвойних – 52 роки, твердолистяних – 63 роки, м'яколистяних – 55 років. Найбільшу площу у держлісгоспі займають середньовікові насадження – 36,6 %, а найменшу стиглі та перестійні ліси (близько 20,7%).

Така вікова структура свідчить про активну роботу лісівників, які працюють над формуванням видового складу та контролюють вік лісів. Проте вікова структура у ДП «Бережанське ЛГ» відрізняється по лісництвах підприємства. Наприклад, у Завалівському лісництві переважають молодняки та середньовікові, а у Литвинівському є значна частина пристигаючих та стиглих лісів (рис. 4).

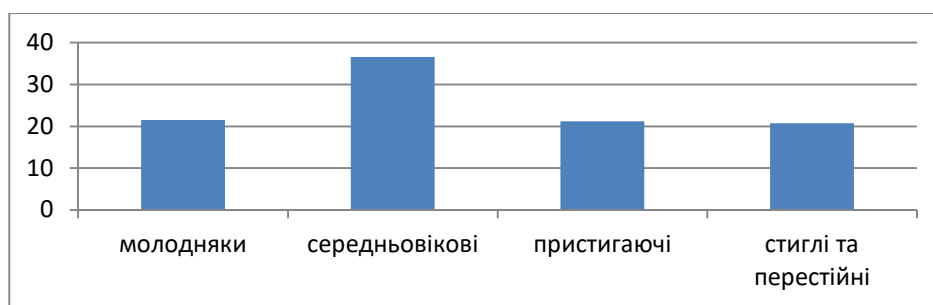


Рис.4. Розподіл лісів за групами віку

Згідно із спостереженнями, середньовікові деревостани найкраще виконують свої екологічні функції та мають найкращу біопродуктивність.

Одним із найважливіших завдань Бережанського лісового господарства є підвищення продуктивності лісу. Для підвищення продуктивності, працівниками лісгоспу виконуються такі заходи: зменшують площі земель, які зайняті чагарниками; підвищують родючість земель; запобігають утворенню ерозії, засоленню чи заболочуванню ґрунтів; виконують випробування сортів, які є найціннішими у господарському відношенні деревних порід.

Збереження різноманіття в лісах здійснюється на екосистемному, популяційному, генетичному та видовому рівнях шляхом створення об'єктів ПЗФ, застосування екологічно орієнтованих способів відтворення лісів, забезпечення охорони рідкісних видів флори та фауни, створення лісонасінних ділянок і плантацій тощо [4].

Найбільшу площу на території Бережанського держлісгоспу займають експлуатаційні ліси, а найменшу – захисні (рис.5) [14].

Аналізуючи таблицю, можна сказати, що близько 80% лісів держлісгоспу займають експлуатаційні ліси, а саме 29554 га. Незначну площу займають захисні та рекреаційно-оздоровчі ліси – 4,5% та 6,6% відповідно.

Ще однією таксаційною характеристикою лісу є повнота насадження. Повнота деревостану – це показник щільності стояння стовбурів на одиниці площі. Повнота може бути абсолютною чи відносною. Абсолютна – це сума площ поперечних перерізів всіх стовбурів, що ростуть на одиниці площі даного насадження. Вимірюється у м^2 на 1 га.

Проте на практиці частіше характеризують ліс за відносною повнотою насаджень. Відносна повнота це відношення суми площ поперечних перерізів стовбурів даного деревостану до суми площ поперечних перерізів найбільш густої ділянки лісу аналогічного типу

і віку. Виражається в десятих частках одиниці.

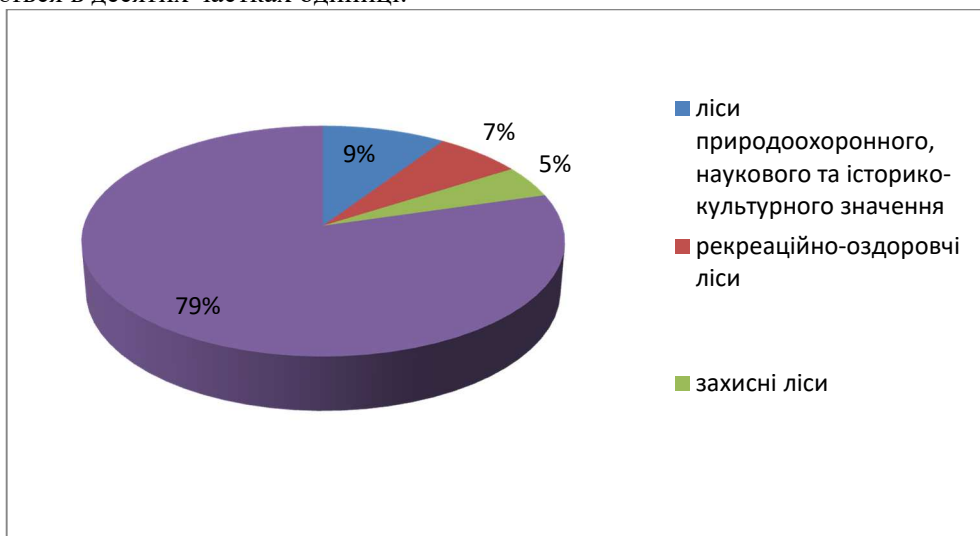


Рис. 5. Розподіл лісів за категоріями

Розподіл загальної площі земель на групи і категорії зведено у таблицю (табл. 3).

Таблиця 3

Поділ лісів на категорії

Категорії лісів	Площа за даними сучасного лісовпорядкування	
	га	%
Ліси природоохоронного, наукового, історико-культурного призначення		
Пам'ятки природи	147,8	0,5
Заказники	2578,3	8,7
Ліси наукового призначення, включаючи генетичні резервати	44,0	0,2
Разом за категорією лісу:	2770,1	9,4
Рекреаційно-оздоровчі ліси		
Ліси у межах населених пунктів	56,6	0,2
Лісопаркова частина лісів зелених зон	259,2	0,9
Лісогосподарська частина лісів зелених зон	1632,1	5,5
Разом за категорією лісу:	1947,9	6,6
Захисні ліси		
Ліси уздовж смуг відведення залізниць	309,5	1,0
Ліси уздовж смуг відведення автомобільних доріг	439,1	1,5
Байрачні та інші захисні ліси	591,9	2,0
Разом за категорією лісу:	1340,5	4,5
Експлуатаційні ліси		
Експлуатаційні ліси	23495,5	79,5
Всього по лісогосподарському підприємству:	29554,0	100,0

За відносною повнотою насаджень поділяють на: високоповнотні (0,9-1,0); нормальні (0,7-0,8); низькоповнотні (0,4-0,6); рідколісся (0,3 і нижче).

Характеризуючи лісові насадження Бережанського держлісгоспу, можна сказати що тут переважають ліси із повнотою 0,7-0,8. Найменша частка лісів із повнотою 0,3-0,4 (рис.6).

Висновки. Ліси відіграють значну роль у

стабілізації природних процесів, а також є ключовим фактором у збереженні біорізноманіття та комфортних умов життєдіяльності людини. Західна частина Тернопільського району характеризується високим показником лісистості території. Ліси даної території перебувають у власності двох державних підприємств: «Бережани райагроліс» та «Бережанське ЛМГ». Бережанське лісомисливське

господарство складається із восьми лісництв, які більш – менш рівномірно розподілені по території району. На території держлісгоспу також розташовані заповідні об’єкти. У досліджуваному лісгоспі їх площа становить 2761,46 га. Територія держлісгоспу розподілена на господарські частини, господарства та гос-

подарські секції, які складаються із однорідних за продуктивністю та складом дерев. Близько 80% лісів держлісгоспу займають експлуатаційні ліси, а саме 29554 га. Незначну площу займають захисні та рекреаційно – оздоровчі ліси – 4,5% та 6,6% відповідно.

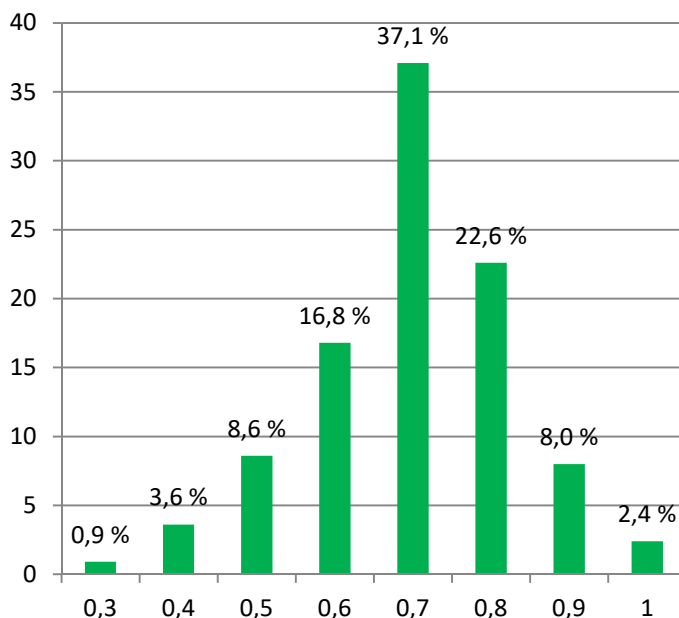


Рис. 6. Розподіл лісових ділянок за повнотами

Щодо бонітету лісу у Бережанському лісгоспі, то тут найбільшу площу займають ліси І і Іа класу бонітету (39 % та 26,6 % відповідно). Видовий склад лісів Бережанського держлісгоспу є різноманітний, проте основу більшості насаджень становлять твердолистяні породи дерев: бук, дуб і граб (близько 88 % площі), наступним є хвойні дерева : сосна звичайна, модрина, ялина (близько 8%) та найменше є м’яколистяних дерев : береза, осика та вільха (4%). Окрім звичних для нашої території порід дерев, тут ростуть також перспективні хвойні інтродуковані рослини. Це модрина європейська, псевдотсуга Мензіса та ялина європейська.

Середній вік лісових насаджень держлісгоспу – 61 рік, хвойних – 52 роки, твердолистяних – 63 роки, м’яколистяних – 55 років. Найбільшу площу у держлісгоспі займають середньовікові насадження – 36,6 %, а найменшу стиглі та перестійні ліси (близько 20,7%)

Ще однією таксаційною характеристикою лісу є повнота насадження. Характеризуючи лісові насадження Бережанського

держлісгоспу, можна сказати що тут переважають ліси із повнотою 0.7-0.8. Найменша частка лісів із повнотою 0.3-0.4.

Внаслідок такого поєднання різних порід дерев, ліси держлісгоспу виконують різноманітні функції: ландшафтотворчу (поєднання хвойних порід (сосна, ялина) з твердолистяними (дуб, клен)); естетичну функцію в основному виконують інтродуценти- модрина, горіх чорний, дуб червоний сосна Веймутова та ін.; рекреаційну – в поєднанні листяних та хвойних порід.

Перспективу подальших наукових розвідок вбачаємо у розробці ефективних механізмів ведення лісового господарства на засадах сталого розвитку з використанням позитивного вітчизняного та міжнародного досвіду на основі встановлення та врахування стійкості лісових екосистем в конкретних умовах їх зростання, продовження впровадження технологій відновлюваного природокористування.

Література:

1. Адамовський О.М. Комплексне лісокористування : методи оптимізації : монографія. Львів : ЗУКЦ. 2015. 187 с.
2. Бережанське лісомисливське господарство. URL: <https://uk.wikipedia.org/wiki> (дата звернення 3.02.2022).
3. Державне підприємство «Бережанське лісомисливське господарство». URL: <https://ternopilis.gov.ua/derzhlisgosp/derzhavne-pidpriemstvo-berezhanske-lisomislyvske-gospodarstvo.html> (дата звернення : 3.02.2022)
4. Макаренко С.С. Оцінка діяльності лісового господарства України в контексті вимог. *Економіка та управління підприємствами*. 2018. № 19. С. 472-483.
5. Організація та розвиток лісового господарства. URL: <https://www.lisovporyadnyk.org.ua/dov> (дата звернення: 2.04.2022)
6. Основні результати моніторингу діяльності ДП «Бережанське ЛМГ» у 2020 році. URL: <https://www.facebook.com> (дата звернення : 13.02.2022).
7. Поняття лісової таксації. URL: <https://zoenc-edukit.uz.ua> (дата звернення : 16.02.2022).
8. Порядок поділу лісів на категорії та виділення особливо захисних лісових ділянок. URL: <https://www.kmu.gov.ua/npas/79608955> (дата звернення : 14.02.2022).
9. Пояснююча записка до фінансового плану на 2022 рік ДП «Бережанський лісгосп» Тернопільського обласного управління лісового та мисливського господарства.
10. Пташник І. Природний склад та вікова структура лісових антропогенних ландшафтів Бережанського горбогір'я. *Студентський науковий вісник ТНПУ*. 2017. №41. С.47-49.
11. Таксаційні характеристики насаджень. URL : <https://uk.wikipedia.org/wiki> (дата звернення : 20.02.2022)
12. Тернопільщина : цілі і потенціал сталого природокористування. / Л. Царик та ін. Тернопіль. СМП «Тайп». 2015. 498 с.
13. Хвойні в структурі флори ДП «Бережанське лісомисливське господарство. URL: <https://ojs.ukrlogos.in.ua> (дата звернення : 21.03.2022).
14. Шмигельська Х., Жайворонко Н. До структури земель лісового фонду Бережанського району Тернопільської області. *Магістерські студії географічного факультету ТНПУ ім. В. Гнатюка : збірник наукових праць. Тернопіль : ТНПУ ім. В. Гнатюка*, 2020. Вип. 1 (3). С. 35-38.

References:

1. Adamovskyi O.M. (2015). Kompleksne lisokorystuvannia : metody optymizatsii : monohrafiia. Lviv : ZUKTs. 187 s.
2. Berezhanske lisomyslyvske hospodarstvo. URL: <https://uk.wikipedia.org/wiki> (data zvernennia 3.02.2022).
3. Derzhavne pidpriemstvo «Berezhanske lisomyslyvske hospodarstvo». URL: <https://ternopilis.gov.ua/derzhlisgosp/derzhavne-pidpriemstvo-berezhanske-lisomislyvske-gospodarstvo.html> (data zvernennia : 3.02.2022)
4. Makarenko S.S. (2018). Otsinka diialnosti lisovoho hospodarstva Ukrainy v konteksti vymoh. Ekonomika ta upravlinnia pidpriemstvamy. № 19. S. 472-483.
5. Orhanizatsiia ta rozvytok lisovoho hospodarstva. URL: <https://www.lisovporyadnyk.org.ua/dov> (data zvernennia: 2.04.2022)
6. Osnovni rezultaty monitorynhu diialnosti DP «Berezhanske LMH» u 2020rotsi. ULR: <https://www.facebook.com> (data zvernennia : 13.02.2022).
7. Poniattia lisovoi taksatsii. URL: <https://zoenc-edukit.uz.ua> (data zvernennia : 16.02.2022).
8. Poriadok podilu lisiv na katehorii ta vydilennia osoblyvo zakhysnykh lisovykh dilianok. URL: <https://www.kmu.gov.ua/npas/79608955> (data zvernennia : 14.02.2022).
9. Poiasniucha zapyska do finansovoho planu na 2022 rik DP «Berezhanskyi lishosp» Ternopilskoho oblasnoho upravlinnia lisovoho ta myslyvskeho hospodarstva.
10. Ptashnyk I. (2017). Pryrodnyi sklad ta vikova struktura lisovykh antropohennykh landshaftiv Berezhanskoho horbohiria. Studentskyi naukovyi visnyk TNPU. №41. S.47-49.
11. Taksatsiini kharakterystyky nasadzhennia. URL : <https://uk.wikipedia.org/wiki> (data zvernennia : 20.02.2022)
12. Ternopilshchyna : tsili i potentsial staloho pryrodokorystuvannia. / L. Tsaryk ta in. (2015).Ternopil. SMP «Tairp». 498 s.
13. Khvoini v strukturi flory DP «Berezhanske lisomyslyvske hospodarstvo. URL: <https://ojs.ukrlogos.in.ua> (data zvernennia : 21.03.2022).
14. Shmyhelska Kh., Zhaivoronko N. (2020). Do struktury zemel lisovoho fondu Berezhanskoho raionu Ternopilskoi oblasti. Mahisterski studii heohrafichnoho fakultetu TNPU im. V. Hnatiuka : zbirnyk naukovykh prats. Ternopil : TNPU im. V. Hnatiuka,. Vyp. 1 (3). S. 35-38.

Abstract

Svitlana Novytska, Liubov Yankovska. CHARACTERISTICS OF THE FOREST FUND OF THE STATE ENTERPRISE "BEREZHANY FORESTRY AND HUNTING ENTERPRISE"

The article deals with the peculiarities of forest management at the State Enterprise "Berezhany Forestry and Hunting Enterprise". The history of creation, administrative and organizational structure of the "Berezhany Forestry and Hunting Enterprise" is analyzed. The enterprise is located on the lands of the following 10 territorial communities: Narayiv, Berezhany, Pidhaitsi, Kozliv, Kozivka, Saranchukiv, Monastyrysk, Kupchynets, Pidhorodiansk and Zboriv. It was found that in the Berezhany State Forestry, the largest area is occupied by forests of the I and Ia class of the bonitet (39% and 26.6%, respectively). The smallest area is occupied by forests of the IV class of bonitet - 1.2%, which is 106 hectares. The species composition of the forests of the Berezhany State Forestry is diverse, but the basis of most

plantations is hardwoods (about 88% of the area), conifers (about 8%) and the least of softwoods (4%). Beech, oak, and hornbeam are the predominant hardwood species. Conifers such as scots pine, larch, and spruce are also common here. Among the softwoods, birch, aspen, and alder occupy the largest area. The undergrowth is dense and consists of Tatar honeysuckle, hazel, and warty birch. The grass cover is dominated by European bindweed, common hop, fragrant ash and forest geranium. As a result of this combination of different tree species, the forest performs the following functions: landscape-forming (combination of conifers (pine, spruce) with hardwoods (oak, maple); aesthetic function is mainly performed by introductions - larch, black walnut, red oak, Weymouth pine, etc.; recreational - in combination of deciduous and coniferous species. The average age of forest plantations is 61 years, coniferous - 52 years, hardwood - 63 years, softwood - 55 years. The largest area of the forestry is occupied by medieval plantations - 36.6%, and the smallest by mature and overgrown forests (about 20.7%). According to observations, medieval stands perform their ecological functions best and have the highest bioproductivity. It has been determined that by category, about 80% of the area is occupied by exploitation forests, namely 29554 hectares. A small area is occupied by protective and recreational forests - 4.5% and 6.6%, respectively.

Forests play a significant role in stabilizing natural processes, and are also a key factor in preserving biodiversity and comfortable conditions for human life. The western part of the Ternopil district is characterized by a high rate of forested territory. The forests of this territory are owned by two state enterprises: "Berezhany Rayagrolis" and "Berezhany LMG". The Berezhany forestry consists of eight forestry farms, which are more or less evenly distributed over the territory of the district. There are also protected objects on the territory of the State Forestry. In the researched forest farm, their area is 2761.46 hectares. The territory of the State Forestry is divided into economic parts, farms and economic sections, which consist of trees of uniform productivity and composition. About 80% of the forests of the State Forestry are occupied by exploitation forests, namely 29,554 hectares. A small area is occupied by protective and recreational forests - 4.5% and 6.6%, respectively.

As for the quality of the forest in the Berezhany Forest Farm, the largest area is occupied by forests of the I and Ia quality classes (39% and 26.6%, respectively). The species composition of the forests of the Berezhany State Forest Farm is diverse, but the basis of most plantations are hardwoods: beech, oak, and hornbeam (about 88% of the area), followed by coniferous trees: Scots pine, larch, spruce (about 8%), and the smallest is in deciduous trees: birch, aspen and alder (4%). In addition to the tree species familiar to our territory, there are also promising introduced coniferous plants. These are European larch, Menzies pseudotsuga and European spruce.

The forest plantations of the Berezhany State Forestry were characterized by their completeness. It has been found that forests with a fullness of 0.7-0.8 prevail here. The smallest proportion of forests with a completeness of 0.3-0.4.

Keywords: forest, forest management, forestry and hunting enterprise

Надійшла 10. 04. 2023р.

1