

Роман ДМИТРУК, кандидат географічних наук, доцент кафедри туризму,

ORCID: <http://orcid.org/0000-0002-1850-3242>,

Львівський національний університет імені Івана Франка,
79007, вул. П. Дорошенка, 41, Львів, Україна

Андрій ЯЦИШИН, кандидат географічних наук,

доцент кафедри геоморфології і палеогеографії,

ORCID: <http://orcid.org/0000-0002-3114-3042>,

Львівський національний університет імені Івана Франка,
79007, вул. П. Дорошенка, 41, Львів, Україна

Дмитро КАДНІЧАНСЬКИЙ, кандидат географічних наук, доцент кафедри туризму,

ORCID: <http://orcid.org/0009-0009-5299-0396>,

Львівський національний університет імені Івана Франка,
79007, вул. П. Дорошенка, 41, Львів, Україна

Андрій МАНЬКО, кандидат географічних наук, доцент кафедри туризму,

ORCID: <http://orcid.org/0000-0001-9945-2776>,

Львівський національний університет імені Івана Франка,
79007, вул. П. Дорошенка, 41, Львів, Україна

Оксана ГАТАЛЯК, асистент кафедри туризму,

ORCID: <http://orcid.org/0000-0003-2548-5668>

Львівський національний університет імені Івана Франка,
79007, вул. П. Дорошенка, 41, Львів, Україна

СУЧАСНИЙ СТАН ТА ПЕРСПЕКТИВИ РОЗВИТКУ ТУРИЗМУ В САМБОРІ ТА ЙОГО ОКОЛИЦЯХ (ЛЬВІВСЬКА ОБЛАСТЬ)

Вдале поєднання природних і суспільних ресурсів створює сприятливі передумови для розвитку туризму в Західній Україні. Одним з місць, що відзначається значним туристичним потенціалом, є місто Самбір Львівської області. У статті подано оцінку сучасного стану туристичної індустрії в місті та околицях, розкрито чинники, які створюють передумови перетворення цієї локації в успішний туристичний осередок.

Ключові слова: Передкарпаття, Дністер, туристичні екскурсійні об'єкти, туристична інфраструктура, геотуризм, історико-культурні об'єкти, геолого-геоморфологічна будова.



Roman DMYTRUK, Candidate of Geographical Sciences,

Associate Professor of the Department of Tourism,

ORCID: <http://orcid.org/0000-0002-1850-3242>,

Ivan Franko National University of Lviv,

79007, 41 Doroshenko Str., Lviv, Ukraine

Andrii YATSYSHYN, Candidate of Geographical Sciences,

Associate Professor of the Department of Geomorphology and Paleogeography,

ORCID; <http://orcid.org/0000-0002-3114-3042>,

Ivan Franko National University of Lviv,

79007, 41 Doroshenko Str., Lviv, Ukraine

Dmytro KADNICHANSKIY, Candidate of Geographical Sciences,

Associate Professor of the Department of Tourism,

ORCID: <http://orcid.org/0009-0009-5299-0396>,

Ivan Franko National University of Lviv,

79007, 41 Doroshenko Str., Lviv, Ukraine

Andrii MANKO, Candidate of Geographical Sciences,

Associate Professor of the Department of Tourism,

ORCID: <http://orcid.org/0000-0001-9945-2776>,

Ivan Franko National University of Lviv,

79007, 41 Doroshenko Str., Lviv, Ukraine

Oksana HATALYAK, Assistant Professor of the Department of Tourism,

ORCID: <http://orcid.org/0000-0003-2548-5668>,

Ivan Franko National University of Lviv,

79007, 41 Doroshenko Str., Lviv, Ukraine

CURRENT STATE AND PROSPECTS FOR THE DEVELOPMENT OF TOURISM IN SAMBIR AND ITS SURROUNDING (LVIV REGION)

The successful combination of natural and social resources creates the conditions for the development of tourism in Western Ukraine. However, the distribution of tourists across the region is highly uneven – the most visited destinations are the long-established, well-known cities of Lviv, Uzhhorod, Bukovel, Yaremche, Truskavets and others. The situation is different, however, in lesser-known yet no less attractive locations. One such place, which has already achieved certain successes in tourism development but whose potential is significantly greater, is the town of Sambir in Lviv Oblast. This article presents the current state of the tourism industry in the town and its surroundings, and explores the factors that create all the conditions for transforming this location into a successful tourist destination.

Western Ukraine is a well-known tourist region. This is due to a combination of natural and social resources. Natural resources include a favourable climate, the Carpathian mountain range, the river systems of the Dniester, Prut, Tisa, Prip'yat and others, lakes (Shatsk, Synevyr), healing mineral waters (Truskavets, Polyana, Shayan and others), diverse vegetation (ranging from steppes to forests and alpine meadows) and other factors. Social resources include historical and cultural, labour, financial, infrastructural and other factors.

Tourist resources are unevenly distributed across the region, which in turn leads to spatial variations in the concentration of tourist flows. The region's most visited locations are considered to be large cities with a rich historical past (Lviv, Kamianets-Podil'skyi, Uzhhorod, Chernivtsi), as well as well-promoted natural locations with developed tourist infrastructure (Bukovel, Yaremche, Slavske, etc.). Visitors are also drawn to places where they can improve their health. These include the balneological resorts of Truskavets, Morshyn, Polyana, Shayan, and Skalat, as well as places where recreational opportunities are successfully combined with well-developed infrastructure (this mainly applies to mountainous regions with largely unspoilt landscapes – Yaremche, Pylypets, and others).

This approach leaves a significant part of the region overlooked by tourists, which, on the one hand, limits visitors' access to tourist services and, on the other, prevents promising tourist destinations from developing. These include small towns, which often possess considerable tourist potential.

One such town is Sambir, located in the south-eastern part of Lviv Oblast, with a population of around 30 000. Its location at the crossroads of the routes from Lviv to Uzhhorod and from Stryi to the border with Poland, in the immediate vicinity of the Carpathians, near the confluence of the Stryvigor River with the Dniester on a highly dissected watershed, has enabled this town to develop actively since the mid-13 th century. The result of this is the presence in the central part of the town of a well-preserved architectural ensemble comprising churches, administrative buildings, townhouses and castle premises, which attracts tourists. The presence in the Church of the Nativity of the Blessed Virgin Mary of the relics of St. Valentine, the patron saint of lovers, attracts a steady stream of visitors, particularly young people. Another important feature of this church is the presence of a miraculous icon of the Virgin Mary, donated to the church in 1727.

In Sambir itself and its surrounding area, there are a number of museums, foremost among which are the "Boikivshchyna" Historical and Ethnographic Museum and the Petro Sahaidachny Memorial Museum, located in the hetman's birthplace in the village of Kulchytsi.

The natural conditions of the area provide grounds for identifying a number of interesting geotourism sites, which illustrate both the evolution of the territory throughout the Pleistocene in particular, the glacial advance during the Tiligulian climatic period – and the most recent (Holocene) period. This has led to the identification of at least four significant geotourism sites near the villages of Kruzhyky, Dubrivka, Torganovychi and Zarichchia, in the vicinity of Sambir.

Tourist infrastructure is a key component of a destination's appeal. In the authors' view, it is the most problematic element among the tourist resources of Sambir and its surroundings. Although the region is characterised by good transport accessibility (with road and rail links available), the poor condition of secondary roads complicates access to a significant number of sites in the area and reduces the mobility of the local population and potential visitors.

Despite the significant population of around 40 000 in Sambir and the surrounding area, the number of beds in accommodation establishments (hotels, motels) is just over 100, which is a very low figure. It is also worth noting the absence of categorised establishments.

There are quite a few catering establishments in the area under study, but the lack of chain outlets and weak advertising efforts prevent them from realising their full potential.

An important feature within the study area is the presence of tourist facilities, sports venues and recreational areas capable of meeting the needs of both the local population and visitors. However, their number and capacity are insufficient.

Thus, Sambir and its surroundings are characterised by a large number of tourist attractions of various kinds. Before the war began, first in 2014 and then in 2022, the town welcomed a considerable number of foreign tourists, as its proximity to the border with Poland, the large number of historical and cultural sites primarily religious ones affordable prices and existing infrastructure served as factors stimulating tourism. However, with the start of the full-

scale invasion, foreign tourists virtually disappeared, and domestic tourists proved unable to fill this gap. We therefore consider it appropriate to emphasise that towns such as Sambir, of which there are many in Western Ukraine, require active intervention by local authorities to promote numerous tourist destinations at local, regional and national levels, and to encourage businesses to provide high-quality and diverse tourist services.

Keywords: Pre-Carpathian region, Dniester River, tourist attractions, tourism infrastructure, geotourism, historical and cultural sites, geological and geomorphological structure.



Постановка науково-практичної проблеми. В час війни через обмеження в перетині кордону військовозобов'язаними громадянами України значно виріс внутрішній туризм. Особливо це стосується західних областей України, оскільки вони знаходяться на значній відстані від бойових дій і є безпечнішими. Аналіз просторового розподілу туристичних послуг території Західної України дозволяє чітко виокремити низку місць, які активно відвідуються туристами [4, 19, 22]. Мова першочергово йде про великі міста регіону з великою кількістю історико-культурних, соціально-економічних ресурсів та розвинутою інфраструктурою (Львів, Чернівці, Ужгород, Кам'янець-Подільський, Луцьк і ін.). З іншого боку констатуємо, що туристичні потоки спрямовані до місць, які значною мірою позбавлені урбаністичного впливу, де визначальним ресурсом слугує природа. Сюди відносимо Буковель, Славське, Яремче, Шацьк, Бакота тощо. Окремим і здавна затребуваним напрямом є курорти регіону, де туристи мають змогу відновити (поправити) власне здоров'я. Таких місць на заході України теж чимало – це курорти Передкарпаття (Трускавець, Моршин), Поділля (Хмільник, Скалат), Карпат і Закарпаття (Східниця, Міжгір'я, Берегове, Шаян, Поляна).

Західна Україна багата на чисельні природні та історико-культурні пам'ятки, що зосереджені у невеликих населених пунктах або поза їх межами. Сюди відносимо гіпсові печери Поділля, гірські хребти Карпат, долини Дністра та її приток, середньовічні замки та багато інших об'єктів. Часто згадані об'єкти віддалені один від одного, а проблеми інфраструктурного характеру (поганий стан доріг, обмеженість готельно-ресторанної складової, запущений стан самих об'єктів) утруднюють їх популяризацію та включення до туристичних маршрутів.

Аналіз останніх публікацій за темою дослідження. Відзначимо, що значний туристичний потенціал регіону не залишається поза увагою науковців. Характеристичні окремих компонентів, які слугують чи в майбутньому слугуватимуть базою для туризму (природнича складова, історико-культурні об'єкти, заклади туристичної інфраструктури) присвячено чимало наукових публікацій. Серед робіт слід згада-

ти праці Зінька Ю. [2, 10], Наконечного А. [17], Паньків Н. та Мотуз О. [18], Романіва П. [22], Дмитрука Р., Яцишина А. зі співавторами [8, 9, 23, 24], Карабінюка М. зі співавторами [14], Машіки Г. та Пригари О. [15], Габчак Н., Дубіс Л. зі співавторами [4] та багатьох інших.

Проте на нашу думку доцільно, як в наукових роботах, так і в подальшій імplementації їх у практичну діяльність, дотримуватись правил сталого розвитку території й використовувати поєднання максимально широкого спектру туристичних атракцій в межах невеликої за площею локації. Власне такий підхід дає змогу зацікавити широкий загал потенційних відвідувачів, адже кожен відвідувач може знайти власне те, що його може зацікавити, до чого йому «лежить душа».

Автори статті хотіли б звернути увагу на середнього розміру міста з населенням близько 30 тисяч мешканців, які часто залишаються поза увагою туристичних потоків, хоча їх давня історія, чисельні природні, історико-культурні, соціально-економічні ресурси дають всі підстави вважати їх перспективними туристичними осередками. Зокрема, у даній статті наша увага буде приділена м. Самбір Львівської області та його околицям.

Наявність великої кількості туристичних об'єктів в Самборі та його околицях, їх різноплановий характер, зумовили використання широкого спектру методів досліджень.

Загалом проведені дослідження можна розділити на три етапи: підготовчий, польовий і камеральний. Підготовчий етап дав змогу сформулювати уявлення про туристичні об'єкти, їх локалізацію в межах території дослідження. Для цього було використано літературний та картографічний методи.

Надзвичайно складним до виконання та часоємним є польовий етап досліджень, оскільки власне під час його проведення вдалося зібрати значну кількість інформації про геотуристичні об'єкти даної території. Завдяки використанню картографічного матеріалу та вже наявній інформації про перспективні об'єкти виокремлено ділянки, які б могли бути найбільш цікавими як геотуристичні дестинації. Тривала робота з опрацювання розрізів пухких нагромаджень дала змогу їх задокументувати, а подаль-

ші камеральні дослідження, у тому числі з використанням лабораторних аналізів, співставити з вже існуючою інформацією, здійснити інтерпретацію матеріалу та обґрунтувати важливість використання пропонованих об'єктів для туристичних потреб.

Згідно існуючих класифікацій [23, 24] пропоновані нами геотуристичні об'єкти віднесені до стратиграфічних та геохронологічних, літологічних та геоморфологічних. Це обґрунтовується можливістю використання їх для вирішення чималого спектру питань четвертинної геології та геоморфології, а саме історії розвитку території, трансформацій рельєфу, перебігу та етапності геоморфологічних (екзогенних геологічних) процесів.

Дуже важливою складовою досліджень були історико-культурні об'єкти території, якими багатий Самбір та його околиці. Для цього використано авторами історичний (у тому числі археологічний) метод досліджень, що дало змогу ознайомитись з історією заселення, освоєння та загосподарення території.

У перспективі для розуміння реального стану затребуваності туристичних об'єктів та закладів гостинності необхідно використовувати статистичний метод, а також результати проведених опитувань та анкетувань.

Виклад основного матеріалу. Передумовою для розвитку туризму в Самборі є вдале розташування міста на перетині шляхів зі Львова до Ужгорода та з Дрогобича до Мостиськ і Хирова та поєднання на невеликій території природних та соціальних ресурсів. Відзначимо, що місцева влада та бізнес вважають туризм важливою складовою економіки міста та регіону. Це засвідчує позиціонування міста як туристичного центру, промоційна (маркетингова) діяльність, проведення культурних заходів, зокрема фестивалів, тощо. В центральній частині міста, яка є найбільш привабливою для туристів, функціонує туристично-інформаційний центр (ТІЦ), який надає інформаційні послуги щодо туристичної привабливості Самбора та регіону [40].

Перша згадка про Самбір датується 1241 роком, а розвиток міста сприяв отриманню ним в 1390 році Магдебурського права [5, 12, 40]. Зручне розташування в передгір'ї Бескид (Скибових Карпат) на вододілі двох великих передкарпатських рік Дністра та його лівої притоки Стривігору, на перетині торгових шляхів Львів–Ужгород та Дрогобич–Перемишль сприяли його швидкому зростанню. Розвиток господарства зумовив зростання кількості жителів і як наслідок – розбудові міста. Цьому сприяла також поява в місті кількох християнських орде-

нів, зокрема бернардинців, домініканців, єзуїтів та бригіток. Як наслідок Самбір став значним адміністративним, торговим, релігійним, освітнім осередком.

Часто передумовою для розвитку туризму на будь-якій території є природні умови. Самбір не є винятком – природні особливості території слугують підґрунтям до виділення окремих туристичних атракцій. Перш за все відзначимо розташування міста в безпосередній близькості до рік. Хоча офіційних пляжів у місті немає, проте відпочинок на берегах Дністра, що несе свої води з Карпат, є традиційним способом проведення часу містянами в теплу пору року. Щодо Стривігору (Стрв'язу), то ситуація виглядає не настільки добре, оскільки на сьогодні можемо констатувати забруднення його нижче Самбора стічними водами, що зумовлює незадовільний стан води в ріці. Проте вище міста річка Стривігор є потенційно сприятливим місцем проведення часу на природі поблизу води.

Самбір та його околиці розташовані у межах Передкарпаття, що в геологічному відношенні відповідає Самбірській структурно-фаціальній зоні [6]. В межах цієї зони поширені нижньоміоценові утворення двох світ – стебницької та балицької (рис. 1). Стебницька світа (N_{st}), стратиграфічно відповідає отнангському регіоярусу і є більш давньою. Вона складена чергуванням строкатих глин, аргілітів, мергелів, пісковиків, конгломератів тощо. Балицька світа (N_{bl}) (карпатський регіоярус) є молодшою і збудована сірими засоленими, карбонатними глинами з прошарками гіпсів, покладами кам'яних і калійних солей, в покрівлі світи залягає чіткий маркуючий горизонт – радицькі конгломерати. Максимальні потужності кожної зі світ сягають 1200 м. Відклади обох світ простягаються паралельно до Карпат (з північного заходу на південний схід), часто відділені одні від одної розломами, що формують луски. Також простежуються розломи, що мають перпендикулярне простягання – з північного сходу на південний захід. Склад відкладів (глини, аргіліти, мергелі, різноманітні солі) зумовлює згладженість рельєфу.

Важливою передумовою виділення окремих геотуристичних об'єктів є історія розвитку території в четвертинний час. На рис. 2 поданий фрагмент карти четвертинних відкладів, що засвідчує складність будови (історії розвитку) досліджуваної ділянки упродовж антропогену [7].

Визначальним чинником у формуванні рельєфу даної території є діяльність річок Дністра та його приток. Давність цього процесу під-

тверджена знахідками еоплейстоценового алювію на межиріччі Дністра–Стривігора та Дністра–Бистриці Підбузької. Власне сам Самбір знаходиться в межах верхньоплейстоценової тераси; ділянка, що розташована західніше до лінії Морозовичі – Дубрівка представляє собою середньоплейстоценову терасу, а від зазначеної лінії ще на захід – еоплейстоценову терасу. Покривні відклади у верхній частині представлені

еолово-делювіальними й елювіальними верхньоплейстоценовими відкладами [1, 7, 28, 29]. В центральній частині вододільної поверхні межиріччя Дністра і Стривігору на східній околиці с. Дубрівка описано знахідки льодовикових та водно-льодовикових відкладів нижньоплейстоценового (тилігульського) льодовика. Детальніше з цими утвореннями познайомись далі за текстом.

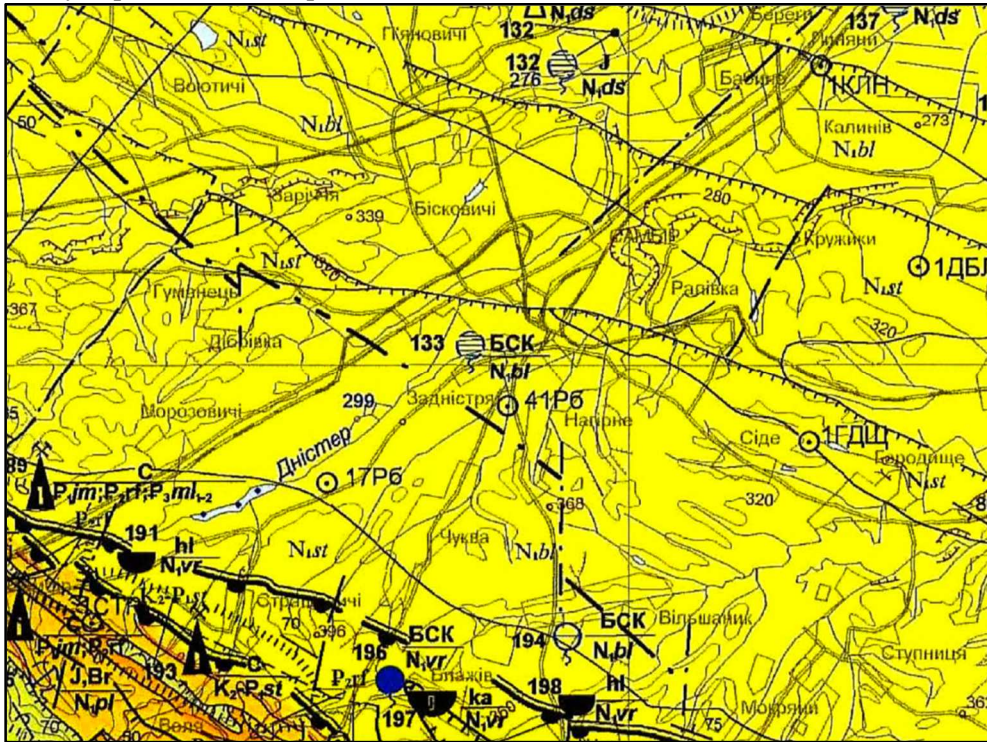


Рис. 1. Фрагмент геологічної карти Самбора та околиць [6] (умовні позначення та індекси в тексті)

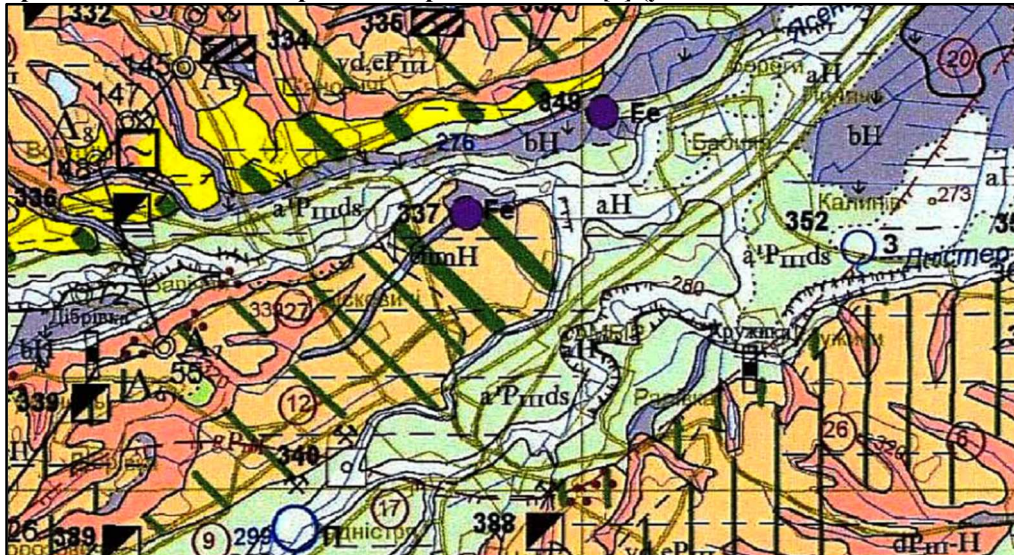


Рис. 2. Фрагмент карти четвертинних відкладів Самбора та околиць [7] (умовні позначення та індекси в тексті)

На корінних неогенових відкладах вододілу Дністра–Бистриці–Підбузької залягають еоплейстоценовий алювій, що перекритий товщею еолово-делювіальних та елювіальних утворень (верхня частина розрізу сформувалась у верхньому плейстоцені). Вододільні ділянки

мають складний рельєф, що зумовлено розвитком ярково-балкової мережі. Результатом є значне поширення у днищах згаданих форм та в місцях їх виходу на понижені ділянки річкових долин (тераси верхньоплейстоценово-голоценового віку) делювіальних верхньоплейстоце-

ново-голоценових утворень (часто у вигляді конусів винесення).

В долинах Дністра та приток поширені алювіальні верхньоглейстоценово-голоценові та біогенні голоценові відклади. Максимальні потужності останніх спостерігаємо у межах Верхньодністерської улоговини.

Особлива увага в межах цієї території прикута до відкладів, що сформувались у другій половині нижнього плейстоцену (тилігульський кліматоліт). Ними є льодовикові та водно-льодовикові утворення. Важливо, що околиці Самбора є найпівденнішою областю поширення тогочасного зледеніння. Воно поширилось на даній території з півночі та північного заходу з території сучасної Польщі, рухаючись вздовж уступу Карпат із Сандомирської улоговини. Інформація про присутність льодовика в межах цієї території відома ще з кінця XIX – початку XX ст. [1, 7, 23, 30]. За час багаторічних досліджень науковцям вдалося виявити кілька розрізів, які вміщують власне льодовикові (водно-льодовикові) відклади. Вчені довели, що льодовик заходив на цю територію неодноразово – зафіксовано принаймні дві фази зледеніння тилігульського віку. Потужність льодовикового покриву сягала близько ста метрів, а можливо й більше, оскільки льодовик зумів перевалити через вододіл Стривігору-Дністра, який піднімається над долиною Стривігору на 80 м і більше. Індикаторами цього є знахідки льодо-

викового матеріалу як на самому вододілі, так і у долині Дністра [1, 7, 28]. Під час дегляціації (відступу) льодовика великі об'єми талих вод стікали в долини Стривігору й Дністра, а звідти – в район Верхньодністерської улоговини. Чи прорив льодовик на територію останньої – на сьогодні залишається загадкою, проте знахідка морени в розрізі Кружики, не виключає такої можливості [29].

Аналіз геологічної і геоморфологічної будови Самбора та околиць дає підстави вважати найбільш перспективними для виділення геотуристичних об'єктів ті території, які є найбільш піднятими, відзначаються максимальними показниками вертикального розчленування та розташовані поблизу річок. Останні, завдяки ерозійній роботі, підмивають круті береги високих терас та схилів (бортів) долин, що зумовлює появу значних за потужністю відслонень міоценових та четвертинних відкладів. Також цікавими об'єктами слугують створені людиною діяльністю кар'єри в яких видобувають чи в минулому видобували сировину для потреб будівельної промисловості й торфи. Такі об'єкти розташовані на вододільних ділянках (леси та неогенові глини для виготовлення цегли) та безпосередньо в долинах річок (відбір алювіальних утворень з подальшим розділенням їх на фракції, а також торфові нагромадження).

На основі цього нами пропонується виокремити такі об'єкти (рис. 3):

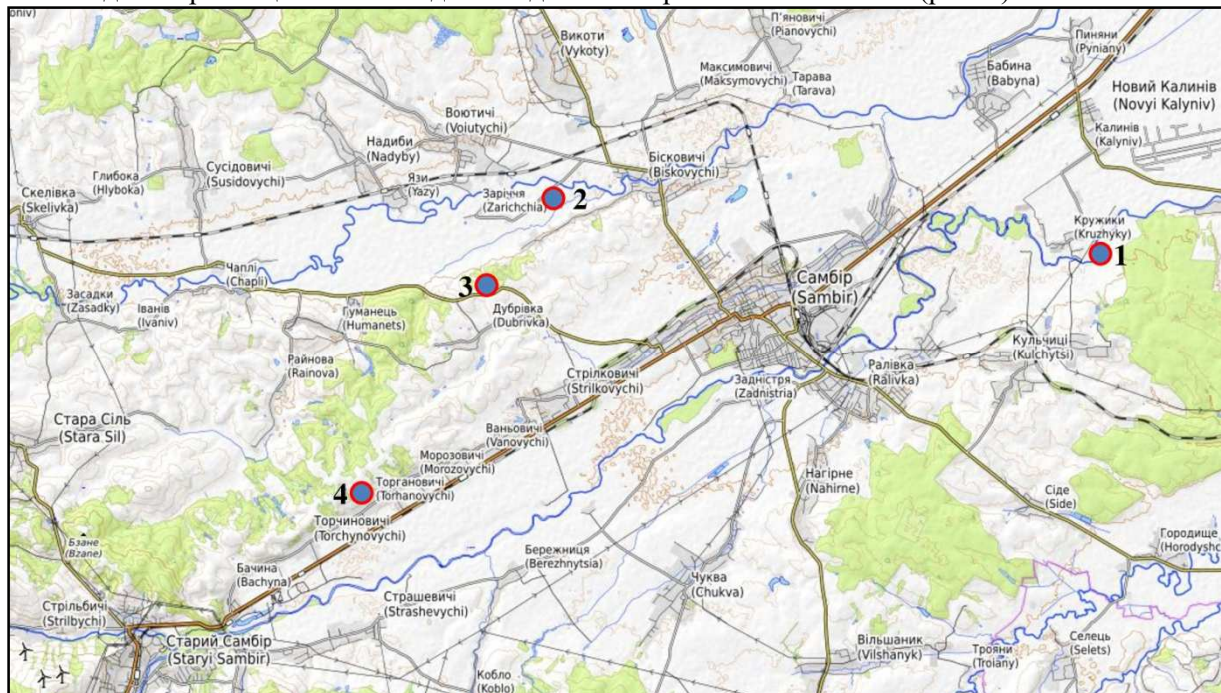


Рис. 3. Геотуристичні об'єкти околиць Самбора

1 – розріз Кружики; 2 – розріз Заріччя-карєр; 3 – кар'єр в с. Дубрівка; 4 – відслонення у с. Торгановичі

- Відслонення VI (галицької) надзаплавної тераси навпроти с. Куржики на правому березі Дністра;
- Кар'єр з видобутку голоценових відкла-

- дів поблизу с. Заріччя (Заріччя-кар'єр);
- Кар'єр на північ від с. Дубрівка;
- Відслонення четвертинних відкладів поблизу с. Торгановичі.

Нижче подаємо коротку інформацію щодо особливостей згаданих розрізів і які власне їх частини є найбільш вартими уваги.

Розріз поблизу с. Кружики є найбільш східною точкою з пропонованих до ознайомлення об'єктів (рис. 4). Тривалий час дослідження (з кінця 90-их років минулого століття)

та важливість розрізу для розуміння еволюції долини Дністра та тогочасних рельєфотвірних процесів зумовили наявність значної кількості публікацій [29]. Як згадувалось вище, він розкриває будову нижньоплейстоценової VI (галицької) тераси, яка є унікальною для Передкарпаття: в її будові знайшла відображення трансгресія окського (тилігульського) льодовика на цю територію. В будові цієї тераси знаходимо два важливих елементи, що вказують на присутність льодовика [29]:



Рис. 4. Відслонення четвертинних відкладів на правобережжі Дністра поблизу с. Кружики (фото А. Яцишин)

1. «холодні» алювіальні відклади, які представлені десяти метровою досить однорідною піщано-супіщаною товщею. В нижній частині відслонення виявлено лінзу порід, збагачених органікою, детальні дослідження якої дали змогу датувати дані відклади нижньоплейстоценовим часом, а також зробити висновки щодо тогочасних палеокліматичних умов;

2. власне льодовикові відклади (морена) потужністю майже 1,5 м, які залягають безпосередньо на перигляціальному (холодному, прильодовиковому) алювії. В складі льодовикових утворень знайдено велику кількість ератичного (принесеного зі Скандинавії) матеріалу, який представлений зазвичай гранітами, гнейсами, рідше кварцитами.

Другим з пропонованих об'єктів є кар'єр на в'їзді до с. Заріччя (неподалік с. Воютичі), що на правому березі Стривігору. На відміну

від решти геотуристичних об'єктів, які репрезентують плейстоценові утворення, в цьому кар'єрі маємо змогу ознайомитись з наймолодшим (голоценовим) етапом розвитку даної території. В кар'єрі відслонюється кількометрова товща алювіальних відкладів заплавно-старичного типу, дуже збагачена органічним матеріалом (вся товща коричнево-чорного забарвлення). Що надзвичайно цікаво й одночасно атракційно – це значна кількість викопної деревини, яка входить до складу цих утворень. Тут можемо знайти як гілки, так і цілі стовбури дерев, вік яких за даними радіовуглецевого аналізу сягає понад шість тисяч років. В підшві цієї пачки за даними буріння залягає горизонт руслового алювію, що сформувався на зламі плейстоцену і голоцену (абсолютні дати складають 12500 тис років тому) [25].

Наступним геоатракційним об'єктом, який є одним з найбільш представницьких, є

розріз в кар'єрі на північ від с. Дубрівка. Відклади, які розкриті в кар'єрі, вивчаються понад 25 років, що засвідчено науковими публікаціями [28]. Розташування розрізу поруч з дорогою Самбір–Хирів на вододілі межиріччя Дністра-Стривігору, добра збереженість значної кількості стратиграфічних горизонтів зумовили його важливість для розуміння розвитку природи цієї території в плейстоцені.

У розрізі можна виділити три генетично відмінні товщі [28]. Верхня частина розрізу (до глибини близько 13 м) розкриває будову лесово-грунтової частини розрізу, яка розпочинається (знизу до гори) нижньопалеїстоценовим сокальським викопним ґрунтом, а завершується сучасним ґрунтом, що сформувався на верхньоплейстоценових лесах. Нижче в діапазоні глибин близько 19–13 м маємо змогу ознайомитись з озерно-льодовиковими та льодовиковими відкладами, які нагромадились внаслідок діяльності тилігульського (окського) льодовика. Надзвичайно цікавими і атракційними об'єктами є уламки гранітів, гнейсів та кварцитів, розміри яких можуть сягати метра у поперечнику, принесених сюди льодовиком. З глибини

19 м і до контакту з корінними глинистими відкладами маємо змогу ознайомитись з алювіальними відкладами VII надзаплавної тераси, що корелюється з рівнем Лоевої. Ці відклади у верхній частині складені супіщано-піщаними нагромадженнями, а нижче – до глибини 3 м і більше – гравійно-галечниковим карпатським матеріалом. Розріз вивчено широким спектром методів, у тому числі тих, що дають змогу отримати абсолютні дати. Важливими є дати, що стосуються льодовикових і водно-льодовикових утворень. З верхньої частини товщі отримано дати від 431–435 до 451 тис. років тому, а з нижньої понад 520 тис. років, що добре узгоджується з прийнятими у Європі даними щодо часу тилігульського (окського) зледеніння [28].

Останнім з пропонованих геотуристичних об'єктів є серія відслонень поблизу с. Торгановичі, що розташовані на 10 км вище за течією Дністра від м. Самбір на лівому березі (рис.). Розрізи розташовані у найвищій частині уступу VII тераси Дністра, що у північній частині села. Як і у попередній локації (кар'єр поблизу Дубрівки), тут маємо змогу ознайомитись з будовою VII тераси Дністра.



Рис. 5. Нижньоплейстоценові викопний ґрунт та алювій в розрізах поблизу Торганович (фото А. Яцишин і Р. Дмитрук)

Досліджувані розрізи розкидані по чисельних ярах, які розрізають уступ тераси в нап-

рямку до долини Дністра. У серії розрізів чітко виділяється лесово-ґрунтова товща потужністю

до 8 м, яку формують леси й викопні ґрунти кінця раннього та середнього плейстоцену [1] (рис. 5). Залягає вона, як і у випадку Дубрівки, на комплексів з льодовикових та водно-льодовикових відкладів (власне морена з ератиками розміром 0,2 м і більше у поперечнику, що залягає на водно-льодовикових суглинках). Підстелюється цей комплекс алювіальними утвореннями VII надзапальної тераси Дністра, які представлені гравійно-галечниковим дуже озалізненим матеріалом, подекуди зцементованим.

Приведений матеріал засвідчує наявність чималої кількості геотуристичних об'єктів в безпосередній близькості до Самбора, що дає змогу їх відвідати поєднуючи з ознайомленням із відомими широкому загалу історико-культурними об'єктами на характеристиці яких зупинимось нижче.

Інформацію про історико-культурні об'єкти Самбора та околиць знаходимо у працях дослідників І. Волчка-Кульчицького [3], З. Гнатика та О. Лопушанської [5], Г. Машури, Д. Каднічанського та А. Манька [12, 13, 16], В. Пшика [20], Ю. Рабія [21], А. Дерфлерівни [26], А. Кучери [27] та ін.

Серед історичних споруд, що формують архітектурний образ Самбора, чотири об'єкти мають статус пам'яток національного значення: костел Івана Хрестителя (XVI-XVII ст.), мі-

ська Ратуша (1638-1668), костел Св. Станіслава монастиря бернардинів (1751), будинок Єзуїтської колегії (1759) [12]. Решта віднесено до пам'яток місцевого значення, зокрема, церква Різдва Пресвятої Богородиці (1738), будинок Управління фінансів (поч. XX ст.), будинок повітового суду (1909, будівля перебуває у занепаді) та інші [16]. Нижче зупинимось на короткій характеристиці найбільш цінних та атракційних об'єктів Самбора.

Міська Ратуша (рис. 6), інша назва – Вічниця, є пам'яткою архітектури XVII ст. загальнодержавного значення. Попередня дерев'яна ратуша розміщувалася на місці будинку Єзуїтської колегії. У 1498 р. її спалили татари, разом із старостинським замком, арсеналом, костелом Івана Хрестителя та іншими спорудами. У 1580 р. у центрі Ринкової площі розпочато будівництво нової мурованої ратуші. У 1670 р. добудували вежу висотою 40 м. Споруда зберегла риси ренесансової архітектури та пізнього віденського класицизму. На вежі ратуші розміщено годинник з трьома циферблатами, який закупили 1885 р. в Празі за 1200 злотих у майстра Гайнца. У 1979 р. самбірські майстри М. Лихва та М. Гендер електрифікували механізм, що дає змогу годиннику до сьогодні справно працювати [5, 12]. У ратуші перебуває міська адміністрація.



Рис. 6. Міська ратуша Самбора (фото Д. Каднічанський)

Костел Івана Хрестителя (1530-1565). У 1530 р., на місці спаленого татарами дерев'яного костелу, заснованого у 1370 р., розпочато будівництво нового мурованого парафіяльного костелу. З незначними змінами він зберігся до нашого часу. [21, С. 28]. Храм, який поєднує

риса готичного, ренесансового, маньєристичного та барокового стилів, був оборонним, про що свідчать ключоподібні бійниці на стінах. Територію костелу в минулому оточено високим муром, рештки якого уціліли з півдня у подвір'ях будинків по вул. Музейній. Оборонні

мури розібрано у другій половині XIX ст. При вході на територію костелу є залишки бійниці [11].

Костел Святого Станіслава при монастирі бернардинів має тривалу й цікаву історію. Розпочали його споруджувати як костел Успіння Пресвятої Богородиці монастиря єзуїтів у 1709 р., а завершили у 1751 р. Ця прямокутна за плануванням будівля є довершеним втіленням стилю високого бароко. Її головний фасад, звернений на північ, прикрашений пишним та вишуканим декором. Після розпуску ордену єзуїтів папою Климентієм у 1773 році, їхнє майно в Самборі перейшло у власність австрійської влади. Приміщення колишнього монастиря та колегіуму адаптували під адміністративні потреби: спочатку тут працював циркулярний уряд, пізніше – староство, а за польської влади – повітова поліція. Наріжну кам'яницю передали під гімназію, а згодом – під виділову школу, у

той час як у костелі облаштували військові склади. Лише у 1847 році храм повернули релігійній громаді, передавши його ордену бернардинів, після чого він отримав назву костелу Святого Станіслава [11, 21].

Починаючи з 1953 р. і дотепер у колишніх монастирських приміщеннях базується коледж культури і мистецтв. У 1987 р. будівлю костелу було реставровано й адаптовано під зал органної та камерної музики за проектом архітекторки Д. С. Кривошеєвої.

Церква Різдва Пресвятої Богородиці (1738). Хрестоподібна в плані церква є яскравим зразком зрілого бароко з елементами народної монументальної архітектури. Наву перекриває купол, встановлений на шестигранному барабані. Його вершину вінчає чотирикутна у плані вежа з чотирма віконними отворами (рис. 7).

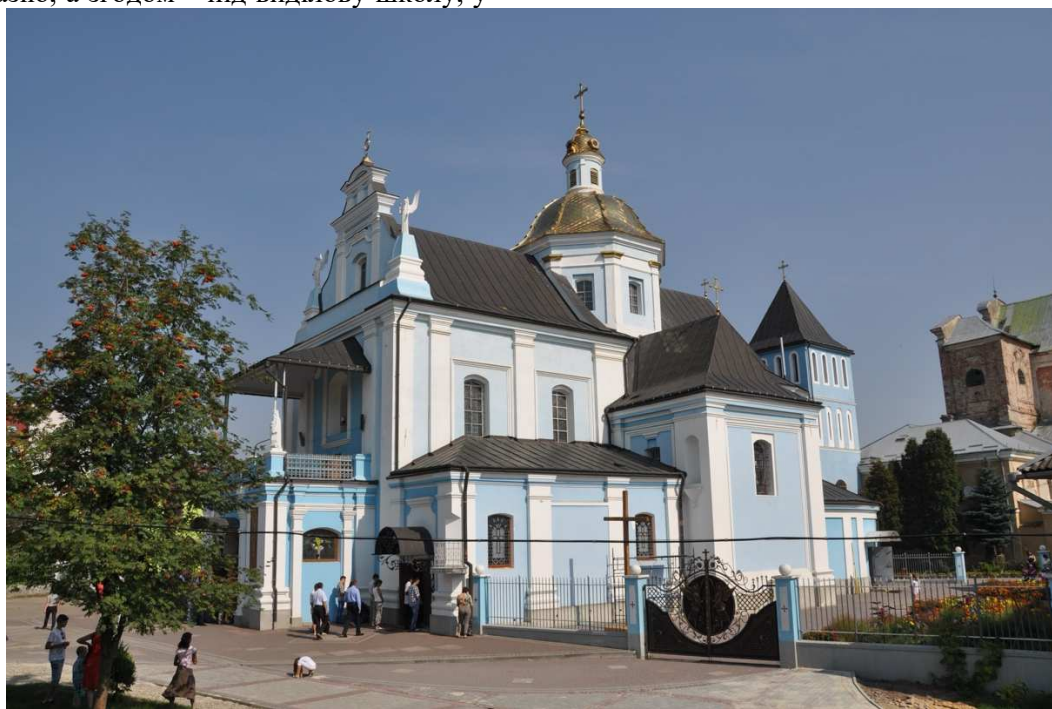


Рис. 7. Церква Різдва Пресвятої Богородиці в Самборі (фото Д. Каднічанський)

Церква славиться тим, що в ній знаходиться чудотворна ікона Богородиці, яку у 1727 р. передала ще до старої дерев'яної церкви міщанка Олена Добрянська [21]. У крипті церкви знаходяться труни фундаторів Комарницьких і єпископа Атанасія Шептицького. Також в церкві є мощі св. Валентина, що особливо позитивно впливає на відвідини храму зокрема і Самбора загалом молодими людьми.

Самбір, як типове середньовічне місто, мав чимало оборонних споруд. Серед них згадаємо дерев'яні укріплення часів Галицько-Волинського князівства та Речі Посполитої (до 1498 року), міські оборонні мури та старостин-

ський замок XVI-XVIII ст., костел Івана Хрестителя, монастирі (домініканів, бернардинів, єзуїтів та бригідок), синагогу. До нашого часу зберігся лише оборонний костел Івана Хрестителя. Міські мури розібрано в кінці XVIII ст. На місці монастиря бернардинів у 1909 р. споруджено повітовий суд. Решта монастирів втрапили фортифікації і були перебудовані, окрім монастиря єзуїтів у костелі якого тепер зал органної музики, а в келіях – коледж культури і мистецтв. Цікавими для туристів та краєзнавців є добре збережені рештки земляних валів та бастионів старостинського замку, на місці якого споруджено лікарню. Унікальний мисливський

будиночок Стефана Баторія XVI ст., що входив до комплексу замку, переобладнано на лікарняну церкву [11].

В околицях Самбора на увагу туристів заслуговує давньоруська *Карпатська лінія оборони*, яка мала декілька розгалужень, одне з яких розташоване неподалік Самбора – у межах колишніх Старосамбірського та Самбірського районів. Опорні пункти цієї гілки слугували для оборони княжого міста Самбір (теперішній Старий Самбір), монастиря та княжого замку у с. Спас. Лінія оборони представляла собою поєднання природних (річки, скелі, особливості рельєфу) та антропогенних (земляних та дерев'яних) перешкод, що допомагали здійснювати охорону західних кордонів від угорців, поляків тощо.

Розпочиналася лінія у поселенні Погонич (тепер власне Самбір) дерев'яним замком та міськими укріпленнями, які не збереглися. Наступні фортифікації знаходилися у сс. Ваньовичі (дерев'яні укріплення із сторожовою вежею; збереглися рештки земляних валів та основи вежі), Морозовичі (оборонна церква), Торгановичі (оборонний замок, перебудований у XVII ст. за бастіонним типом; збереглися земляні вали з двома бастіонами), Бачина (сторожова вежа; не збереглася), Смільниця, тепер в межах м. Старий Самбір (Смільнянський оборонний монастир; збереглися земляні фортифікації та руїни стіни) [13, 20].

Варто відзначити, що у Самборі та околицях функціонує декілька музеїв, зокрема: Історико-етнографічний музей «Бойківщина» (1993, пл. А. Чайковського, 4), Меморіальний музей Леся Курбаса (1993, вул. Курбаса, 1), Краєзнавчий музей середньої школи № 1 м. Самбора (1979, вул. Франка, 15), Домашня картинна галерея Віри Тарасенко (2000, вул. Миллярська, 15), Дитяча картинна галерея (1984, вул. Курбаса, 6), Меморіальний музей Петра Сагайдачного (1992, с. Кульчиці) [12].

Аналізуючи архітектуру Самбора від XVI ст. і до сьогодні, можна впевнено стверджувати, що хоча місто не досягло масштабів Львова, вони мають багато спільного. Як і львівське середмістя, Самбір зберіг палітру стилів від готики, ренесансу та бароко до модерну й сецесії. Ця унікальна спадщина вимагає від нас дбайливого, господарського ставлення. Специфічна забудова самбірського центру є настільки неповторною, що заслуговує на особливий статус охорони та збереження.

Туристична інфраструктура Самбора та околиць формується за рахунок закладів розміщення, готельно-ресторанних комплексів, рекреаційних відпочинкових просторів, закладів,

що спеціалізуються на організації дитячого дозвілля, осередків активного відпочинку, спортивних комплексів та доповнюється фермерськими господарствами, що виготовляють унікальну крафтову продукцію.

Зупинимось більш детально на закладах розміщення, оскільки вони забезпечують перебування туристів.

Мотельно-ресторанний комплекс «Margarita» [32] пропонує широкий спектр послуг для комфортного відпочинку та організації різноманітних заходів. Заклад надає готельні послуги, а також рестораційне обслуговування, де подають страви української, домашньої та європейської кухонь. Для проведення урочистих подій, конференцій та інших заходів є бенкетні зали, що вміщують до 100 осіб. Серед додаткових послуг – оренда альтанок для проведення заходів на свіжому повітрі, фінська сауна та басейн для релаксації гостей. [1].

Готельно-відпочинковий комплекс «Магнат» пропонує широкий спектр послуг, зокрема розміщення, ресторанне обслуговування та організацію заходів. Готельна частина складається з чотирьох номерів, що забезпечують комфортне короткотривале проживання. Ресторан комплексу спеціалізується на стравах української та європейської кухонь, а також на комплексних обідах для індивідуальних відвідувачів і груп.

Інфраструктура комплексу орієнтована на проведення урочистих та ділових подій. Послуги організації заходів «під ключ» включають планування, обслуговування та створення відповідного простору.

Готель «Dream Hotel Sambir», що розташований на західній околиці Самбора на перетині доріг Н-13 та Т1418, пропонує 7 комфортабельних номерів, оснащених усіма необхідними зручностями. Гостям надаються додаткові послуги, зокрема можливість розміщення з домашніми тваринами [31].

Готель «Імперіал» розташований у центральній частині міста Самбір. Він є найбільшим в місті. Номерний фонд складається з 24 номерів різних категорій, серед яких одномісні та двомісні номери класів «люкс», «напівлюкс» та «стандарт».

До послуг гостей готелю кафе-бар, який пропонує страви української та європейської кухні. Гостям також доступні додаткові послуги, у тому числі екскурсії по місту та околицях. Готель «Імперіал» є зручним місцем для як короткочасного, так і довготривалого перебування, з комфортними умовами та доступом до основних інфраструктурних об'єктів міста [30].

У місті наявні й інші заклади розміщення,

зокрема готельно-ресторанний комплекс «Світлиця», готель-ресторан «Соната», готель «Ран-деву», мотель «Аквамарин».

У Самборі та околицях присутні також ряд атракцій, які в стані задовольнити потреби з активного, пізнавального та інших видів туризму як місцевого населення, так і приїжджих відвідувачів. Перш за все відзначимо туристичну зону «Самбір», що розташована за адресою вул. Шашкевича, 78 [37]. Вона є спеціально облаштованим рекреаційним комплексом, який пропонує різноманітні можливості для активного відпочинку та релаксації. Тут відпочивальники можуть насолоджуватися купанням у водоймі чи в басейні з підігрівом, а також організувати пікніки з барбекю та зайнятися рибалкою. Територія комплексу, що працює щодня з 11:00 до 21:00, оснащена мангалами, футбольним та волейбольним полями, гойдалками, альтанками, що створює зручні умови для відпочинку та проведення дозвілля на свіжому повітрі. Це місце є привабливим для туристів, які шукають варіанти активного чи спокійного відпочинку на природі.

Спортивна інфраструктура Самбора включає широкий спектр спортивних об'єктів. Наявність стадіонів, басейнів, спортивних шкіл і майданчиків дозволяє проводити як індивідуальні, так і командні тренування, організувати спортивні заходи, а також надавати можливості для активного відпочинку місцевим жителям і туристам.

Одним з таких є BMX Dirt Park, що пропонує широкий спектр активного відпочинку для відвідувачів різного віку та рівня підготовки у тому числі спеціально облаштовану трасу для їзди на велосипеді по ґрунтових стежках. Окрім спортивної, парк також має зоологічну зону, де відвідувачі мають змогу побачити екзотичні види тварин, зокрема страусів, павичів та екзотичних копитних, що є додатковою атракцією для візитерів [38].

Серед чисельних спортивних об'єктів слід відзначити стадіон імені Лева Броварського, який відкрили у 2021 році після реконструкції. Спортивна арена міста може приймати понад дві тисячі глядачів. Стадіон відзначається комфортними трибунами, новітнім адміністративним приміщенням з роздягальнями, сучасною системою поливу футбольного поля, оновленим газоном, біговими доріжками тощо. В одному з приміщень створено музей Лева Броварського, легендарного футболіста, колишнього тренера місцевої команди [35].

Особливою популярністю серед туристів користуються фермерські господарства. Вони передбачають можливість відвідин екскурсан-

тами і є однією зі складових формування туристичного продукту околиць Самбора, адже сприяють привабливості території, дозволяють поєднувати гастрономічний туризм з рекреаційними заняттями та значно розширюють цільову аудиторію потенційних туристів.

Фермерське господарство «Зелений Сад» спеціалізується на вирощуванні органічних овочів, ягід та фруктів, а також на виробництві натуральних соків і консервованих продуктів. Господарство пропонує туристам можливість ознайомитися з процесом вирощування сільськогосподарських культур, а також здійснити дегустацію продукції. Територією господарства проводять екскурсії, щодемонструють процес вирощування органічних культур. Під час дегустації доступний широкий спектр натуральної органічної продукції, а саме фруктів, ягід та натуральних соків, які за бажанням можна придбати. Господарство надає унікальну можливість для туристів зануритися в атмосферу сільського господарства, познайомитися з традиціями органічного землеробства та насолодитися смачними та корисними продуктами [36].

У селі Бабина Самбірського району розташоване сучасне сімейне молочне господарство, яке спеціалізується на виробництві високоякісних сирів. Ферма вирощує унікальну породу корів – джерсейську, відому своєю високою молочною продуктивністю та відмінними смаковими властивостями молока. Це господарство є прикладом крафтового виробництва, яке привертає увагу туристів, що відвідують місто Самбір, завдяки своїм традиційним методам виготовлення сиру та натуральному продукту. Відвідувачі мають змогу ознайомитися з процесом виробництва та продегустувати продукцію, що робить це місце привабливим для любителів сільського туризму та гастрономічних подорожей [34].

Страусина ферма «Білаки» розташована при виїзді з міста Самбір у напрямку Старого Самбора. Ферма належить м'ясопереробній приватній компанії «Білаки» та є одним із привабливих агротуристичних об'єктів регіону. Окрім страусиної ферми, на її території розміщені готель, бар та зоопарк, де можна побачити різноманітних тварин, таких як буйволи, вовки, вівці та численні види птахів. Ферма є цікавим об'єктом для туристів, адже вона пропонує не лише ознайомитися з процесом вирощування страусів та особливостями їх утримання, а й надає можливість прогулятися територією та відвідати зоопарк. Наявність кафе при фермі-готелі додає привабливості для туристів. Страусина ферма «Білаки» є популярним напрямом для сімейних екскурсій, відпочинку на природі

та знайомства з унікальними видами тварин [33].

Відомо, що вагомим фактором залучення туристичних потоків є проведення фестивалів. Самбір не є винятком – тут у 2024 і 2025 роках проводились фестивалі «Бойко-fest», які присвячені бойківській культурі [39]. Ці події є яскравим прикладом фестивального масового туризму метою якого є збереження та популяризація бойківської культурної спадщини. Під час фестивалю виконуються автентична бойківська музика, співи, танці та створюється атмосфера родинного свята. Цей захід об'єднав кращі колективи та виконавців, які активно сприяють збереженню культурних традицій бойківського регіону.

Поблизу Самбора функціонують кілька відпочинкових комплексів де відвідувачі, здебільшого в теплу пору року, мають змогу комфортно провести час. Перш за все варто увагу акцентувати на двох закладах. Перший – відпочинковий комплекс «Озеро» у с. Рудня, що на північ від Самбора по дорозі на Мостиська. На території комплексу є найбільше озеро в околицях Самбора, навколо якого наявна інфраструктура дозволяє проводити час на природі (альтанки, котеджі, дитячі майданчики тощо). Також на території комплексу є нічний клуб. Другий комплекс «Діброва» розташований неподалік дороги з Самбора на Хирів при в'їзді в с. Дубрівка. На території комплексу є велика водойма на окультурених берегах якої в теплу пору року відвідувачі мають змогу відпочити. Також на території комплексу наявні альтанки з мангалами, майданчик для дітей, зона для занять ігровими видами спорту і ін.

Висновки та перспективи використання результатів дослідження. Аналіз приведенного матеріалу дозволяє зробити наступні висновки щодо стану та перспектив розвитку туризму в Самборі та околицях.

Вигідне розташування Самбора в межах Передкарпатського регіону, що відзначається значною туристичною привабливістю, сприяє розвитку туризму. Сюди ми зараховуємо знаходження локації на перетині доріг Н-13 державного значення (Львів-Ужгород) та Т 1418 територіального значення (Стрий-Дрогобич-Самбір-Нижанковичі). До Самбора можна добратись також з допомогою залізничного сполучення зі Львова, Стрия, Ужгорода й від кордону з Польщею. Добре розгалужена мережа доріг у місті та його околицях дозволяє в теплу пору року для мандрівок використовувати велосипеди, хоча частина доріг (особливо локального статусу) відзначаються поганим станом покриття.

Територія характеризується наявністю великої кількості водойм, до яких відносимо ріки, найбільшими з яких Дністер та Стривігор (Стрв'яз), озера та болотні угіддя (останні зосереджені здебільшого на схід від Самбора в межах Верхньо-Дністерської улоговини).

Рельєф Самбора та околиць, складна й тривала історія його розвитку відображена у широкому спектрі відкладів та форм рельєфу, які тут наявні, доступні до ознайомлення та поглибленого вивчення. Цьому сприяє також значна кількість вже опублікованого матеріалу в українських та європейських наукових джерелах.

Надзвичайно цікавою та атракційною є історико-культурна складова регіону. Наявність чисельних архітектурних пам'яток в самому Самборі та його близьких околицях, сакральних споруд, що є важливими паломницькими об'єктами, значна кількість музеїв є важливою складовою туристичної індустрії міста.

Проте слід відзначити і ряд чинників, які стримують розвиток туризму в регіоні. Перш за все сюди віднесемо недоліки, що стосуються туристичної інфраструктури. Попри те, що в Самборі та близьких околицях нараховується близько десяти закладів розміщення, вони сукупно в стані розмістити трохи більше сотні відвідувачів, що надзвичайно мало для територіальної громади, яка налічує близько 40 тисяч мешканців. Також слід врахувати, що перелічені заклади не є категорійними, що ускладнює прийом гостей з достатньо високими вимогами. Цей чинник також стримує розвиток ділового туризму, який міг би розвиватись в цьому регіоні завдяки близькості до кордону.

Щодо закладів харчування, то ситуація є значно ліпшою, проте брак мережевих закладів, промоційної діяльності стримують розвиток даного напрямку господарювання.

Розташування громади далеко від зони збройного конфлікту, який має місце на даний час в Україні, й у безпосередній близькості від кордону з Польщею, могло би стимулювати активність девелоперів, що звичайно знайшло б відображення у поживленні туристичної індустрії. Проте слід відзначити слабку активність держави та бізнесу в цьому сегменті.

Варто звернути також увагу на недостатню активну діяльність з метою популяризації даного туристичного осередку в медіа як локального (в межах територіальної громади), так і регіонального (принаймні у межах області) рівня, у соціальних мережах, на туристичних форумах, які поводяться у Львові та інших великих містах заходу України.

Проведення в останні роки в Самборі

такої події як «Бойко-fest» надзвичайно важливе в рамках позиціонування локації як бойківського краю, що має свою складну й водночас цікаву історію, самобутню культуру, традиції, музику, пісні, кухню тощо. Більш активна по-

зиція влади та бізнесу в рамках популяризації цієї та подібних подій (змагань, концертів, ділових форумів тощо) могли б слугувати стимулом розвитку регіону загалом й туристичної складової зокрема.

Література:

1. Богуцький А., Р. Дмитрук Р., Ланчонт М., А. Яцишин А. Торгановичі – новий опорний розріз плейстоцену Передкарпаття. *Вісник Львівського університету*. Серія географічна. Вип. 38. 2010. С. 28–36 <http://dx.doi.org/10.30970/vgg.2010.38.2211>
2. Богуцький А., Мальська М., Зінько Ю., Шевчук О. Науково-методичні засади створення «Українського Бурштинового Шляху» та формування його геотуристичного бренду. *Вісник львівського університету*. Серія географічна. 2013. Випуск 43. Ч. 1. С. 136–149.
3. Волчко-Кульчицький І. Історія села Кульчиць та роду Драго-Сасів. Дрогобич: Відродження, 1995. 389 с.
4. Габчак Н. Ф., Дубіс Л. Ф., Мельник А. В., Чир Н. В. Екологічний туризм на природоохоронних територіях Закарпатської області: монографія. Ужгород: Вид-во УжНУ «Говерла», 2018. 392 с.
5. Гнатик З., Лопушанська О., Смирнова Т. Самбір. Львів : Каменяр, 1965. 76 с.
6. Державна геологічна карта України, масштабу 1 : 200 000, аркуші М–34–XXIII (Пшемисль), М–34–XXIV (Дрогобич). Карпатська серія. Пояснювальна записка. Київ: Державний комітет природних ресурсів України, НАК «Надра України», ДП «Західукргеологія», «Львівська геологорозвідувальна експедиція», 2005. 113 с.
7. Державна геологічна карта України, масштабу 1 : 200 000, аркуші М–34–XXIII (Пшемисль), М–34–XXIV (Дрогобич). Карпатська серія. Геологічна карта і карта корисних копалин четвертинних відкладів, 2005.
8. Дмитрук Р.Я., Андрейчук Ю.М., Яцишин А.М. Екскурсійні об'єкти Миколаєва та околиць (Львівська область). [електронний ресурс]. *Економіка та суспільство*. 2025. № 78. DOI: <https://doi.org/10.32782/2524-0072/2025-78-21>
9. Дмитрук Р., Яцишин А., Каднічанський Д., Рагуліна М., Андрейчук Ю. Туристичний потенціал східної частини Львівської ТГ – сучасний стан та перспективи розвитку. *Проблеми геоморфології і палеогеографії Українських Карпат і прилеглих територій*. 2025. Вип. 1 (18), 194–214. DOI: <https://doi.org/10.30970/gpc.2025.1.4877>
10. Зінько Ю. Реальні і потенційні геотуристичні ресурси Заходу України. *Проблеми геоморфології і палеогеографії Українських Карпат і прилеглих територій*. 2022. Вип. 1 (14), С. 203–238.
11. Каднічанський Д. А. Фортифікації міста Самбора. *Матеріали та дослідження з археології Прикарпаття і Волині*. Збірник наукових праць. 2012. Вип. 16. С. 254–263.
12. Каднічанський Д. А., Манько А. М. Використання архітектурної спадщини Самбірщини в туристичній діяльності. *Вісник Львівського університету*. Серія географічна. 2013. Вип. 43. Ч. 1. Львів: Вид. центр ЛНУ ім. Івана Франка. С. 45-51.
13. Каднічанський Д., Каднічанська М. Оборонні споруди Самбірського району Львівської області. Матеріали міжнародної науково-практичної конференції «Замки та палаци в туризмі» (Київ, 28 листопада 2023 р.). Київ, 2023. С. 120–123.
14. Карабінюк М., Радиш І., Чиняк М., Лахоцька Е. Шарга М. Рекреаційно-туристичні ресурси Хустського району Закарпатської області: просторова диференціація, сучасний стан та перспективи використання. *Слобожанський науковий вісник*. Серія: природничі науки. Вип. 1. 2025. С. 78-89. <https://doi.org/10.32782/naturalspu/2025.1.12>
15. Машіка Г.В., Пригара О.В. Замковий туризм на Закарпатті та охорона довкілля [електронний ресурс]. *Економіка та суспільство*. №64. 2024. <https://doi.org/10.32782/2524-0072/2024-64-57>
16. Машура Г.М., Каднічанський Д.А., Каднічанський А.Г., Козар О.П. Самбір і Самбірщина: краєзнавчий нарис. Дрогобич: Коло, 2005. 288 с.
17. Нагірняк А.Я. Львівщина як складова туристичної галузі України [електронний ресурс]. *Економіка та суспільство*. №30. 2021. <https://doi.org/10.32782/2524-0072/2021-30-39> <https://economyandsociety.in.ua/index.php/journal/article/view/643>
18. Паньків Н., Мотуз О. Розвиток туристичного бренду Східниці в умовах війни. *Вісник Хмельницького національного університету*. №3. 2023. С. 49-62.
19. Покоłodна М.М., Гордієнко Т.В., Полчанінова І.Л. Туристські ресурси України: підручник. Харків : ХНУМГ ім. О. М. Бекетова, 2019. 222 с.
20. Пшик В.П. Укріплені міста, замки, оборонні двори та інкастельовані сакральні споруди Львівщини XIII-XVIII століть. Львів: Гердан Графіка, 2008. 240 с.
21. Рабій Ю.Є. Княжий город Самбір. Львів, Самбір: Юттика, 1999. 422 с.
22. Романів П. Концептуальні засади сталого розвитку активного туризму та рекреації у західному регіоні України. *Наукові записки ТНПУ*. Серія: географія. 2023. Т. 54, №1. С. 178-187. <https://doi.org/10.25128/2519-4577.23.1.19>
23. Яцишин А., Богуцький А., Дмитрук Р., Малію Я. Геотуристичні об'єкти і маршрути на території Самбірсько-Хирівського терасового передгір'я. *Проблеми геоморфології і палеогеографії Українських Карпат і прилеглих територій*. 2022. Вип. 01 (14). С. 33-61. DOI 10.30970/gpc.2022.1.3830
24. Яцишин А., Дмитрук Р. Геотуристичні об'єкти і шляхи Надсянської рівнини. *Проблеми геоморфології і палеогеографії Українських Карпат і прилеглих територій*. 2024. Вип. 1 (16). С. 145–163. DOI 10.30970/gpc.2024.1.4440
25. Gebica P., Starkel L., Jacyszyn A., Budek A., Krapiec M., Kalinowycz N. Ewolucja doliny Strwiacza w poznym glacie i holocenie na przedpolu Wschodnich Karpat (Zachodnia Ukraina). Гляціал і перигляціал Українського Передкарпаття. Збірник наукових праць (до XVII українсько-польського семінару. Самбір, Україна, 15-18.09.2011 р.). 2011. Львів: ЛНУ імені Івана Франка. С. 106-116.
26. Dörflerówna A. Materiały do historii miasta Sambora. Sambor, 1936. 238 s.
27. Kuczera A. Samborszczyzna. T. I, II. Sambor, 1935-1937.
28. Lanczont M., Bogucki A., Yatsyshyn F., Terpiłowski S., Mroczek P., Orłowska F., Hołub B., Zieliński P., Komar M., Woronko B., Kulesza P., Dmytruk R., Tomeniuk O. Stratigraphy and chronology of the periphery of the Scandinavian ice sheet at the foot of the Ukrainian Carpathians. *Palaeogeography, Palaeoclimatology, Palaeoecology*. 530. 2019. P. 59-77. <https://doi.org/10.1016/j.palaeo.2019.05.024>
29. Lanczont M., Boguckij A., Mroczek P., Zielinski P., Jacyszyn A., Pidek A., Urban D., Kulesza P., Holub B. Zapis interglacialno-glacialnych cykli w sekwencji osadowej Kruzykach nad Dniestrem (Wschodnie Podkarpacie). *Annales universitatis Mariae Curie*

- Skłodowska*. Lublin-Polonia. Vol. LXV, 2. Sectio B. 2010. S. 37-55. DOI: 10.2478/v10066-010-0020-6
30. Готель Імперіал, Самбір. URL: <https://goteli.net.ua/gotel-imperial-sambir/> (дата звернення 09. 03. 2026)
 31. Готель DREAM HOTEL Sambir. URL: <https://hotels24.ua/uk/Sambir/Hotel-DREAM-HOTEL-Sambir-16694.html> (дата звернення 09. 03. 2026)
 32. Мотельно-ресторанний комплекс «Margarita». URL: <https://list.in.ua/Мотельно-ресторанні-комплекси/280835/Margarita-Самбір> (дата звернення 09. 03. 2026)
 33. Самбір і страусина ферма «Білаки». URL: <https://andy-travel.com.ua/sambir-i-strausina-ferma-bilaki> (дата звернення 11. 03. 2026)
 34. Смачно і корисно: як на Львівщині виготовляють сир на сімейній фермі. Тетяна Жикаляк. URL: <https://dyvys.info/2018/09/14/smachno-i-korysno-yak-na-lvivshhyni-vygotovlyayut-syr-na-simejnij-fermi-fotoreportazh/> (дата звернення 11. 03. 2026)
 35. У Самборі відкрили стадіон після реконструкції. URL: <https://sambirrada.gov.ua/pres-tsentr/58-expresinform/52488-u-sambori-vidkryly-stadiion-pislia-rekonstruktsii.html> (дата звернення 10. 03. 2026)
 36. ФГ «Зелений сад» 40472738. URL: https://youcontrol.com.ua/catalog/company_details/40472738/ (дата звернення 10. 03. 2026)
 37. Цікаві місця міста Самбір. ТОП локацій, куди варто піти в Самборі. URL: <https://info-ua.net/interesting-places-sambir/> (дата звернення 11. 03. 2026)
 38. BMX Dirt Park Playgrounds. Recreation Centers. Amusement Parks. URL: <https://bmx-dirt-park.wheree.com> (дата звернення 12. 03. 2025)
 39. “Бойко-Fest” – фестиваль автентики та бойківського духу. URL: <https://starosambir.net.ua/19242/> (дата звернення 13. 03. 2026)
 40. <https://sambircity.gov.ua/історія-міста/>

References:

1. Bohutskyi A., R. Dmytruk R., Lanchont M., A. Yatsyshyn A. Torhanovychi – novyi opornyi rozriz pleistotsenu Peredkarpattia. Visnyk Lvivskoho universytetu. Seriya heohrafichna. Vyp. 38. 2010. S. 28–36 <http://dx.doi.org/10.30970/vgg.2010.38.2211>
2. Bohutskyi A., Malska M., Zinko Yu., Shevchuk O. Naukovo-metodychni zasady stvorennia «Ukrainskoho Burshtynovoho Shliakhu» ta formuvannia yoho heoturystychnoho brendu. Visnyk Lvivskoho universytetu. Seriya heohrafichna. 2013. Vypusk 43. Ch. 1. S. 136–149.
3. Volchko-Kulchytskyi I. Istorii sela Kulchyts ta rodu Drago-Sasiv. Drohobych: Vidrodzhennia, 1995. 389 s.
4. Habchak N. F., Dubis L. F., Melnyk A. V., Chyr N. V. Ekolohichni turyzm na pryrodookhoronnykh terytoriiakh Zakarpatskoi oblasti: monohrafiia. Uzhhorod: Vyd-vo UzhNU «Hoverla», 2018. 392 s.
5. Hnatyk Z., Lopushanska O., Smyrnova T. Sambir. Lviv : Kameniar, 1965. 76 s.
6. Derzhavna heolohichna karta Ukrainy, masshtabu 1 : 200 000, arkushi M–34–KhKhIII (Pshemysl), M–34–KhKhIV (Drohobych). Karpatska serii. Poiasniuvanna zapyska. Kyiv: Derzhavnyi komitet pryrodnykh resursiv Ukrainy, NAK «Nadra Ukrainy», DP «Zakhidukrheolohiia», «Lvivska heolohorozviduvanna ekspedytsiia», 2005. 113 s.
7. Derzhavna heolohichna karta Ukrainy, masshtabu 1 : 200 000, arkushi M–34–KhKhIII (Pshemysl), M–34–KhKhIV (Drohobych). Karpatska serii. Heolohichna karta i karta korysnykh kopalyn chetvertynnykh vidkladiv, 2005.
8. Dmytruk R.Ia., Andreichuk Yu.M., Yatsyshyn A.M. Ekskursiini obiekty Mykolaieva ta okolyts (Lvivska oblast). [elektronnyi resurs]. Ekonomika ta suspilstvo. 2025. № 78. DOI: <https://doi.org/10.32782/2524-0072/2025-78-21>
9. Dmytruk R., Yatsyshyn A., Kadnichanskyi D., Rahulina M., Andreichuk Yu. Turystychnyi potentsial skhidnoi chastyny Lvivskoi TH – suchasnyi stan ta perspektyvy rozvytku. Problemy heomorfolohii i paleoheohrafi Ukrainykh Karpat i prylyhlykh terytorii. 2025. Vyp. 1 (18), 194–214. DOI: <https://doi.org/10.30970/gpc.2025.1.4877>
10. Zinko Yu. Realni i potentsiini heoturystychni resursy Zakhodu Ukrainy. Problemy heomorfolohii i paleoheohrafi Ukrainykh Karpat i prylyhlykh terytorii. 2022. Vyp. 1 (14), S. 203–238.
11. Kadnichanskyi D.A. Fortyfikatsii mista Sambora. Materialy ta doslidzhennia z arkeolohii Prykarpattia i Volyni. Zbirnyk naukovykh prats. 2012. Vyp. 16. S. 254–263.
12. Kadnichanskyi D.A., Manko A.M. Vykorystannia arkhitekturnoi spadshchyny Sambirshchyny v turystychnii diialnosti. Visnyk Lvivskoho universytetu. Seriya heohrafichna. 2013. Vyp. 43. Ch.1. Lviv: Vyd. tsentr LNU im. Ivana Franka. S. 45-51.
13. Kadnichanskyi D., Kadnichanska M. Oboronni sporudy Sambirskoho району Lvivskoi oblasti. Materialy mizhnarodnoi naukovopraktychnoi konferentsii «Zamky ta palatsy v turyzmi» (Kyiv, 28 lystopada 2023 r.). Kyiv, 2023. S. 120–123.
14. Karabiniuk M., Radysh I., Chyniak M., Lakhotska E. Sharha M. Rekreatsiino-turystychni resursy Khustskoho району Zakarpatskoi oblasti: prostorova dyferentsiatsiia, suchasnyi stan ta perspektyvy vykorystannia. Slobozhanskyi naukovyi visnyk. Seriya: pryrodnychi nauky. Vyp. 1. 2025. S. 78-89. <https://doi.org/10.32782/naturalspu/2025.1.12>
15. Mashika H.V., Pryhara O.V. Zamkovyi turyzm na Zakarpatti ta okhrona dovkillia [elektronnyi resurs]. Ekonomika ta suspilstvo. №64. 2024. <https://doi.org/10.32782/2524-0072/2024-64-57>
16. Mashura H.M., Kadnichanskyi D.A., Kadnichanskyi A.H., Kozar O.P. Sambir i Sambirshchyna: kraieznavchy narys. Drohobych: Kolo, 2005. 288 s.
17. Nahirniak A.Ia. Lvivshchyna yak skladova turystychnoi haluzi Ukrainy [elektronnyi resurs]. Ekonomika ta suspilstvo. №30. 2021. <https://doi.org/10.32782/2524-0072/2021-30-39> <https://economyandsociety.in.ua/index.php/journal/article/view/643>
18. Pankiv N., Motuz O. Rozvytok turystychnoho brendu Skhidnytsi v umovakh viiny. Visnyk Khmelnytskoho natsionalnoho universytetu. №3. 2023. S. 49-62.
19. Pokolodna M.M., Hordiienko T.V., Polchaninova I.L. Turystski resursy Ukrainy: pidruchnyk. Kharkiv : KhNUMH im. O. M. Beketova, 2019. 222 s.
20. Pshyk V.P. Ukripleni mista, zamky, oboronni dvory ta inkastelovani sakralni sporudy Lvivshchyny XIII-XVIII stolit. Lviv: Herdan Hrafika, 2008. 240 s.
21. Rabii Yu.Ie. Kniazhyi horod Sambir. Lviv, Sambir: Yuttyka, 1999. 422 s.
22. Romaniv P. Kontseptualni zasady staloho rozvytku aktyvnogo turyzmu ta rekreatsii u zakhidnomu rehioni Ukrainy. Naukovi zapysky TNPU. Seriya: heohrafiia. 2023. T. 54, №1. S. 178-187. <https://doi.org/10.25128/2519-4577.23.1.19>
23. Yatsyshyn A., Bohutskyi A., Dmytruk R., Malio Ya. Heoturystychni obiekty i marshruty na terytorii Sambirsko-Khyrivskoho terasovoho peredhiria. Problemy heomorfolohii i paleoheohrafi Ukrainykh Karpat i prylyhlykh terytorii. 2022. Vyp. 01 (14). S.

33-61. DOI 10.30970/gpc.2022.1.3830

24. Iatsyshyn A., Dmytruk R. Heoturystychni obiekty i shliakhy Nadsianskoi rivnyny. Problemy heomorfolohii i paleoheohrafi Ukrainykh Karpat i prylehlykh terytorii. 2024. Vyp. 1 (16). S. 145–163. DOI 10.30970/gpc.2024.1.4440
25. Gebica P., Starkel L., Jacyshyn A., Budek A., Krapiec M., Kalinowycz N. Ewolucja doliny Strwiaza w poznym glacijale i holocene na przedpolu Wschodnich Karpat (Zachodnia Ukraina). Hliatsial i peryhliatsial Ukrainskoho Peredkarpattia. Zbirnyk naukovykh prats (do XVII ukraïnsko-polskoho seminaru. Sambir, Ukraina, 15-18.09.2011 r.). 2011. Lviv: LNU imeni Ivana Franka. S. 106-116.
26. Dörflerówna A. Materiały do historii miasta Sambora. Sambor, 1936. 238 s.
27. Kuczera A. Samborszczyzna. T. I, II. Sambor, 1935-1937.
28. Lanczont M., Bogucki A., Yatsyshyn F., Terpiłowski S., Mroczek P., Orłowska F., Hołub B., Zieliński P., Komar M., Woronko B., Kulesza P., Dmytruk R., Tomeniuk O. Stratigraphy and chronology of the periphery of the Scandinavian ice sheet at the foot of the Ukrainian Carpathians. Palaeogeography, Palaeoclimatology, Palaeoecology. 530. 2019. P. 59-77. <https://doi.org/10.1016/j.palaeo.2019.05.024>
29. Lanczont M., Boguckij A., Mroczek P., Zielinski P., Jacyszyn A., Pidek A., Urban D., Kulesza P., Holub B. Zapis interglacialno-glacialnych cykli w sekwencji osadowej Kruzykach nad Dniestrem (Wschodnie Podkarpacie). Annales universitatis Mariae Curie-Skłodowska. Lublin-Polonia. Vol. LXV, 2. Sectio B. 2010. S. 37-55. DOI: 10.2478/v10066-010-0020-6
30. Hotel Imperial, Sambir. URL: <https://goteli.net.ua/gotel-imperial-sambir/> (data zvernennia 09. 03. 2026)
31. Hotel DREAM HOTEL Sambir. URL: <https://hotels24.ua/uk/Sambir/Hotel-DREAM-HOTEL-Sambir-16694.html> (data zvernennia 09. 03. 2026)
32. Motelno-restoranni kompleks «Margarita». URL: <https://list.in.ua/Motelno-restoranni-kompleksy/280835/Margarita-Sambir> (data zvernennia 09. 03. 2026)
33. Sambir i strausyna ferma «Bilaky». URL: <https://andy-travel.com.ua/sambir-i-strausina-ferma-bilaky> (data zvernennia 11. 03. 2026)
34. Smachno i korysno: yak na Lvivshchyni vyhotovliaut syr na simeinii fermi. Tetiana Zhykaliak. URL: <https://dyvys.info/2018/09/14/smachno-i-korysno-yak-na-lvivshhyni-vygotovlyayut-syr-na-simeijnij-fermi-fotoreportazh/> (data zvernennia 11. 03. 2026)
35. U Sambori vidkryly stadion pislia rekonstruktsii. URL: <https://sambirrada.gov.ua/pres-tsentr/58-expresinform/52488-u-sambori-vidkryly-stadion-pislia-rekonstruktsii.html> (data zvernennia 10. 03. 2026)
36. FH «Zelenyi sad» 40472738. URL: https://youcontrol.com.ua/catalog/company_details/40472738/ (data zvernennia 10. 03. 2026)
37. Tsikavi mistsia mista Sambir. TOP lokatsii, kudy varto pity v Sambori. URL: <https://info-ua.net/interesting-places-sambir/> (data zvernennia 11. 03. 2026)
38. BMX Dirt Park Playgrounds. Recreation Centers. Amusement Parks. URL: <https://bmx-dirt-park.wheree.com> (data zvernennia 12. 03. 2025)
39. “Boiko-Fest” – festyval avtentyky ta boikivskoho dukhu. URL: <https://starosambir.net.ua/19242/> (data zvernennia 13. 03. 2026)
40. <https://sambircity.gov.ua/istoriia-mista/>

Надійшла до редакції 12.03.2026 р.

Прийнята до друку 25.04.2026 р.

Опублікована 26.05.2026 р.

